

Р.М. НУРЕЕВ
ЭКОНОМИЧЕСКАЯ ИСТОРИЯ

Раздел 5

ЭКОНОМИЧЕСКАЯ ИСТОРИЯ РОССИИ

Часть 4. Конкуренция западных институтов частной собственности с восточными институтами власти-собственности в России 1990-2000-х гг.

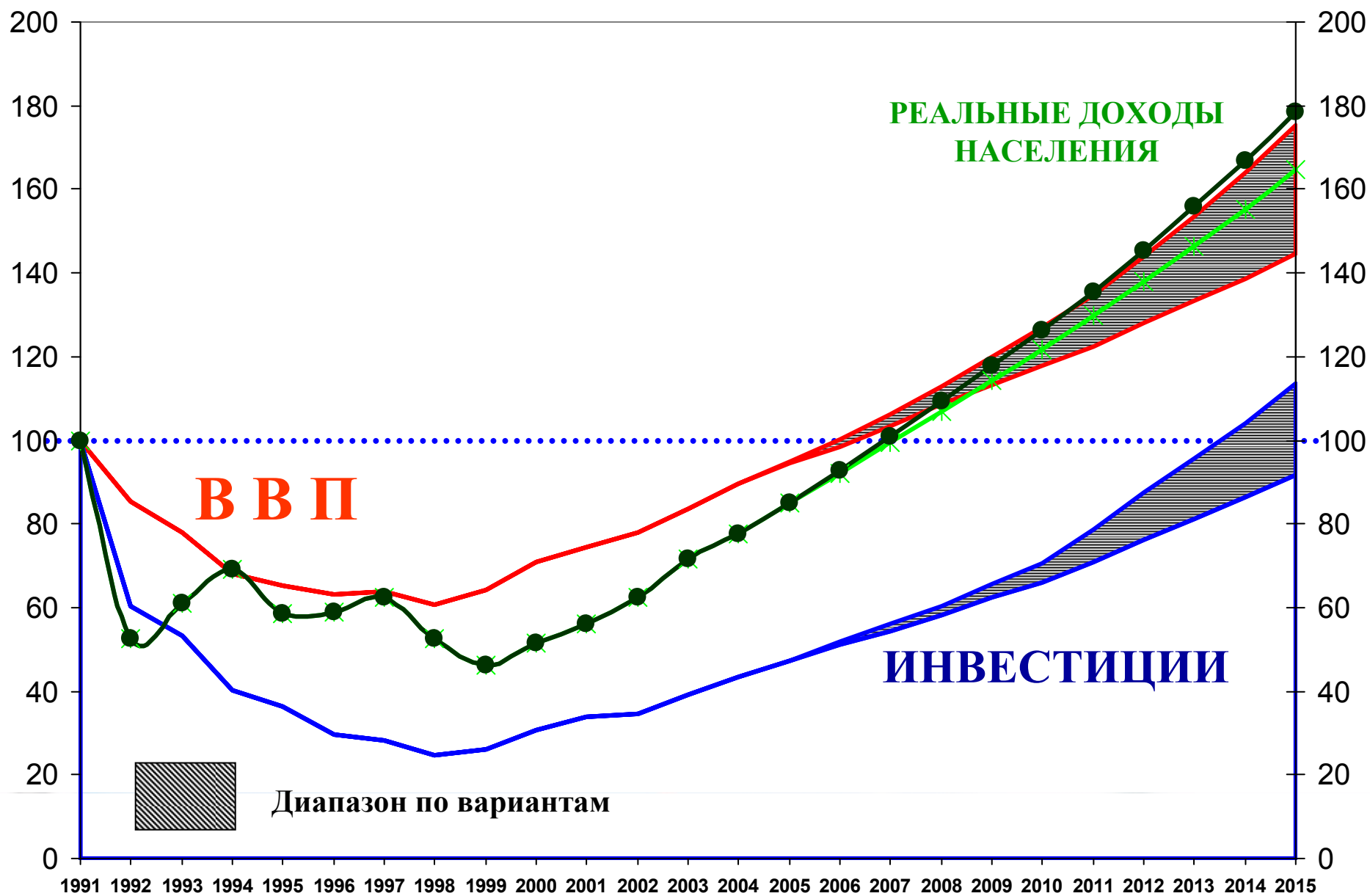


Лекция 2.

**Причины контрастности
власти-собственности
и её последствия**

- немного теории
- немного истории
- немного экономики
- немного социологии
- и много политики

Динамика ВВП, инвестиций и реальных доходов населения (1991г.=100%)



**Изменение де-факто системы собственности
в рамках советской системы.**



Состав российской политической элиты высшего уровня, середины 90-х гг. (в % к общей численности элитной группы)

	Всего из советской номенкла- туры	из партийной	из комсо- мольской	из советской	из хозяйствен- ной	из дру- гой
Окружение президента	75	21,2	0	63,6	9,1	6,1
Лидеры партий	57,1	65	5	25	5	0
Региональ- ная элита	82,3	18,7	1,8	79,5	0	0
Правитель- ство	74,3	0	0	26,9	42,3	30,8

Источник: Политический процесс: основные аспекты и способы анализа/под ред. Мелешкиной Е.Ю.- М.:ИНФРА-М, Весь Мир, 2001, с.82.

Изменение характеристик элиты в первые два года правления Б. Ельцина и В. Путина, %

Характеристика элиты	Ельцинская элита (1993г.)	Путинская элита (2002г.)
Средний возраст (годы)	51,3	51,5
Женщины	2,9	1,7
Выходцы из сельской местности	23,1	31,0
Лица с высшим образованием	99,0	100,0
Лица, имеющие учёную степень	52,5	20,9
Лица с военным образованием	6,7	26,7
Лица с экономическим и юридическим образованием	24,5	25,7
Лица с образованием, полученным в элитных вузах	35,4	23,4
Земляки главы государства	13,2	21,3
Ставленники бизнеса	1,6	11,3
Военные	11,2	25,1

Крыштановская О. Режим Путина: либеральная мелитократия? // Pro et Contra. 2002. Т.7 №4, с. 161

** К элите отнесены члены Совета безопасности РФ, депутаты обеих палат Федерального Собрания РФ, члены Правительства РФ, главы субъектов РФ.*

ВЛАСТЬ-СОБСТВЕННОСТЬ: БУДУЩЕЕ

Государственный капитализм

- **всеобъемлющее вмешательство государства в экономику;**
- **усиление централизованного перераспределения ресурсов;**
- **ограничение свободы предпринимательских и инвестиционных решений (как центром, так и региональными властями);**
- **дозированная открытость экономики;**
- **ставка на максимизацию роста на базе ограниченного круга отраслей.**

Требования к эффективной экономической политике

- 1. Должна быть понятной гражданам**
- 2. Политики должны убедить людей в её правильности**
- 3. Политика должна быть последовательной**
- 4. Она должна быть открытой и честной**
- 5. Должна быть правильно выстроена тактически**
 - Ориентироваться не только на долгосрочный, конечный результат, но и*
 - Убедительный демонстрационный эффект в разумные, с точки зрения ожидания населения, временные сроки.*

Влияние на политику

Укрепление (ослабление) вертикальной модели политического управления

- Авторитаризм – демократия, «управляемая демократия»;
- Протекционизм – фритрейдерство;
- Закрытое - открытое общество;
- Современное либеральное - классически либеральное;

Политическое федеративное устройство.

- Централизм – федерализм.
- Ослабление – усиление региональной власти
- Административная – либеральная модель

Роль политических организаций

- **Ослабление - усиление роли партий, их влияние на принятие значимых решений;**
- **Однопартийная – двухпартийная – многопартийная;**
- **Роль организаций гражданского общества;**
- **Представительство интересов различных социальных групп**
- **Место и роль профсоюзов;**
- **Место и роль союзов предпринимателей;**
- **Место и роль организаций, выражающих особые интересы (экспортёры - импортёры, ТЭК, ВПК и т.д.);**
- **Политическая организация (представительство) малого и среднего бизнеса**

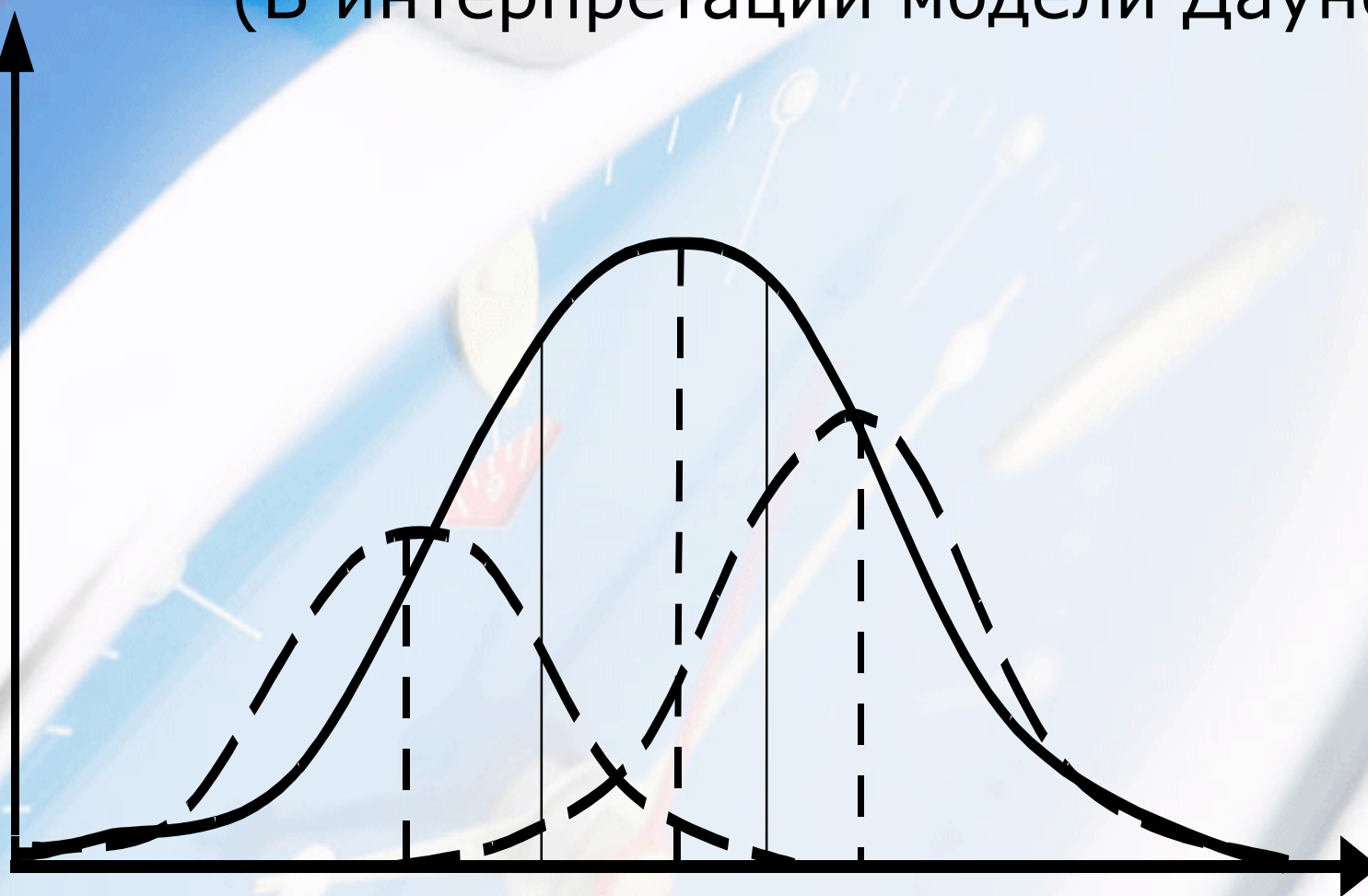
РОССИЯ: РЕЗУЛЬТАТЫ ВЫБОРОВ

Год проведения кампании	Количество партий (блоков), участвовавших в выборах	Количество партий (блоков), прошедших в Думу.
1993	13	8
1995	43	4
1999	28	6
2003	23	4
2007	11	4

РОССИЯ: ДВИЖЕНИЕ К ЦЕНТРУ

(В интерпретации модели Даунса)

**Число
ГОЛОСОВ**



А А' М Б' Б

Левые

Центр

Правые 11

ФОРМИРОВАНИЕ ПРАВ СОБСТВЕННОСТИ И ДЕЯТЕЛЬНОСТЬ ГРУПП ИНТЕРЕСОВ

Группы, заинтересованные в построении новой системы власти-собственности	Группы заинтересованные в системе частной собственности
Новая государственная номенклатура: чиновники федеральных органов власти;	Владельцы машиностроительных предприятий комплекса гражданских отраслей;
Новая гос. номенклатура: чиновники региональных органов власти;	Собственники предприятий в сфере услуг;
Гос. номенклатура: чиновники муниципалитетов;	Большинство промышленных фирм потребительского комплекса
Владельцы экспортно-сырьевых отраслей – «новые олигархи»;	Домохозяйства (подавляющее большинство зажиточных рабочих)
Владельцы машиностроительных предприятий оборонно-промышл. комплекса;	Владельцы среднего и малого бизнеса
Военная номенклатура;	
Силовые структуры (МВД, ФСБ и т.д.);	
Преступный бизнес	12

Механизмы отчуждения собственности в пользу Российской Федерации

Деприватизация

Реприватизация

Национализация

Конвертация
задолженности
в акции (гос.
пакеты)

Акции в обмен на
государственные
инвестиции

Реструктуризация
задолженности
перед
государством
путем залога
пакета акций

Приобретение
акций на
свободном
рынке

Переоценка и учет
гос. собственности
(нематериальных
активов)

Отмена итогов
инвестиционных
конкурсов

Эмиссия ценных бумаг,
конвертируемых в акции

Дополнительная эмиссия
акций

Продажа пакета (залога) при
выполнении обязательств

Закрепление в гос.
собственности залогового
пакета

Доп. эмиссия и увеличение
уставного капитала
существующих АО

Внесение доп. пакетов во
вновь создаваемые АО

Повторное проведение
инвестиционного конкурса

Закрепление пакета акций в
гос. собственности

ЗОНЫ ПРИЗНАВАЕМОЙ ОТВЕТСТВЕННОСТИ ГОСУДАРСТВА И ЧАСТНЫХ СОБСТВЕННИКОВ

По данным опроса руководителей и собственников предприятий Нижегородской области

ОТВЕТСТВЕННОСТЬ ОБЛАСТНОЙ ВЛАСТИ	СОВМЕСТНАЯ ОТВЕТСТВЕННОСТЬ	ОТВЕТСТВЕННОСТЬ БИЗНЕС-ЭЛИТЫ
<p>1.1. Бюджет. функция направленная на соц-эк выравнивание районов области.</p> <p>1.2. Качественное гос. инспектирование оказания бизнесом услуг населению.</p> <p>1.3. Обеспечение экстренного антикризисного управления во всех сферах.</p> <p>1.4. Формирование правил доступа к ресурсам и регулирование тарифов на энергоносители</p> <p>1.5. Обеспечение соблюдения законов при ведении бизнесов</p>	<p>2.1. Решение соц. задач (занятость, оплата труда, повышение квалификации, соц. и мед. страхование)</p> <p>2.2. Стратегия развития области</p> <p>2.3. Разработка стратег. планов развития крупных предприятий</p> <p>2.4. Выработка инновацион. и инвестиционной политики</p> <p>2.5. Обеспечение эффективности гос. инспектирования качества деятельности бизнеса по оказанию услуг населению</p> <p>2.6. Развитие финансовой, деловой и сервисной инфраструктуры</p> <p>2.7. Лоббирование отраслевых интересов на федеральном уровне</p> <p>2.8. Управление предприятиями со смешанным составом собственников</p>	<p>3.1. Хоз. деятельность коммерческих предприятий без гос.. участия (ценообразование, ассортиментная политика, выбор технологий ...)</p> <p>3.2. Взаимоотношения с заказчиками и поставщиками посредством рынка</p> <p>3.3. Кооперация между предприятиями, не связанными областным заказом</p>

АДМИНИСТРАТИВНЫЙ РЕСУРС*

- накопленная политическая рента (следствие присвоения политической ренты).
- потенциал политика, позволяющий ему получать политическую ренту в будущем (предпосылка получения политической ренты).

Поэтому можно различать потенциальный административный ресурс и реализованный.

Выборы – проверка эффективности этого накопления

* При подготовке данного раздела использованы материалы, любезно предоставленные С.Г. Шульгиным

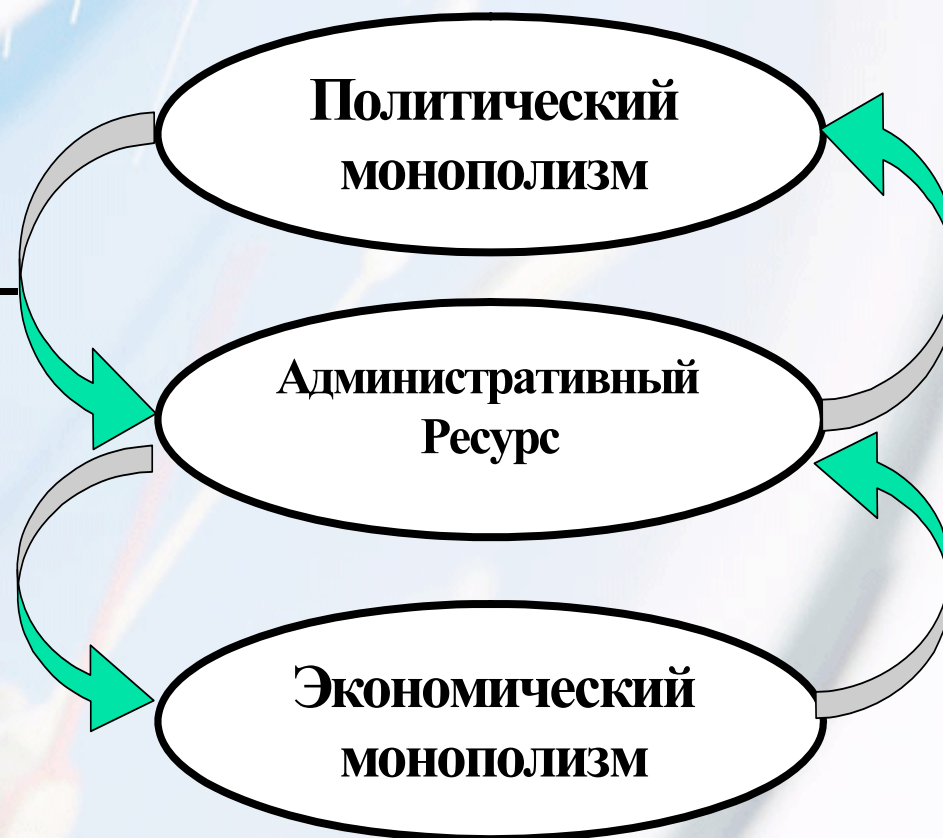
Административный ресурс: и ограничение конкуренции

Барьер входа на полит. рынок,
ограничивающий полит.
конкуренцию,

Неконкурентный полит. рынок -
фактор формирования
административного ресурса

В России: Власть - Собственность

А не: Собственность - Власть

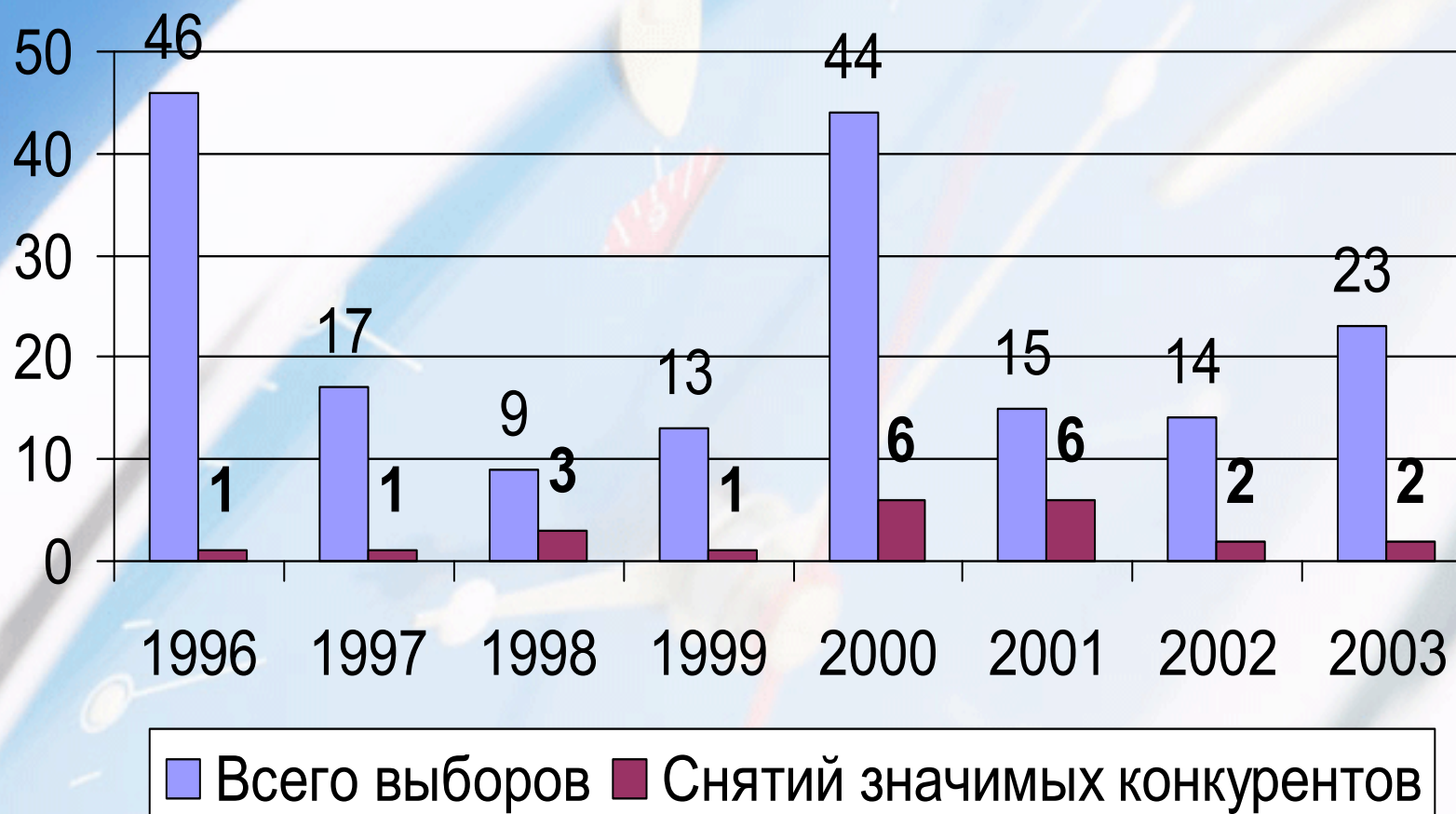


Политико-экономическая ловушка регионального монополизма

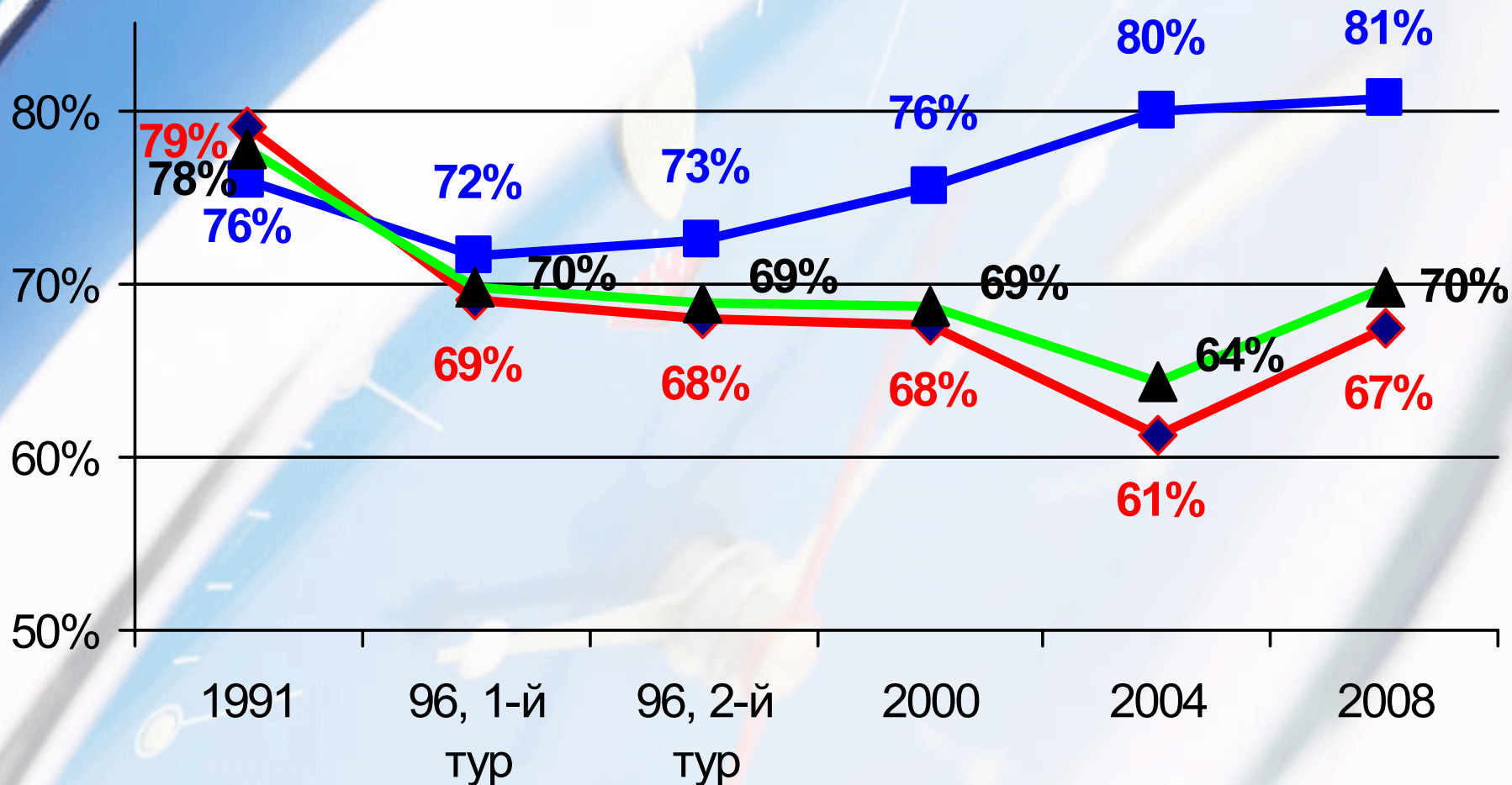
Проявления административного ресурса в политике

- Возможность перенесения выборов и снятия значимого конкурента
- Давление на активность избирателей и завышение явки
- Сокращение политической конкуренции на выборах

Выборы глав исполнительной власти и снятия значимых конкурентов



Явка избирателей на выборах президента России 1991-2008 гг.



—◆— Области —■— Национальные республики —▲— Россия в целом

1. Стратегия "быстрой наживы"

т.е. максимизация политической ренты в первый срок пребывания у власти.

Доминирует в условиях:

- Нестабильных предпочтений избирателей
- Высокой политической неопределённости в стране
- Низких предпочтений будущих периодов

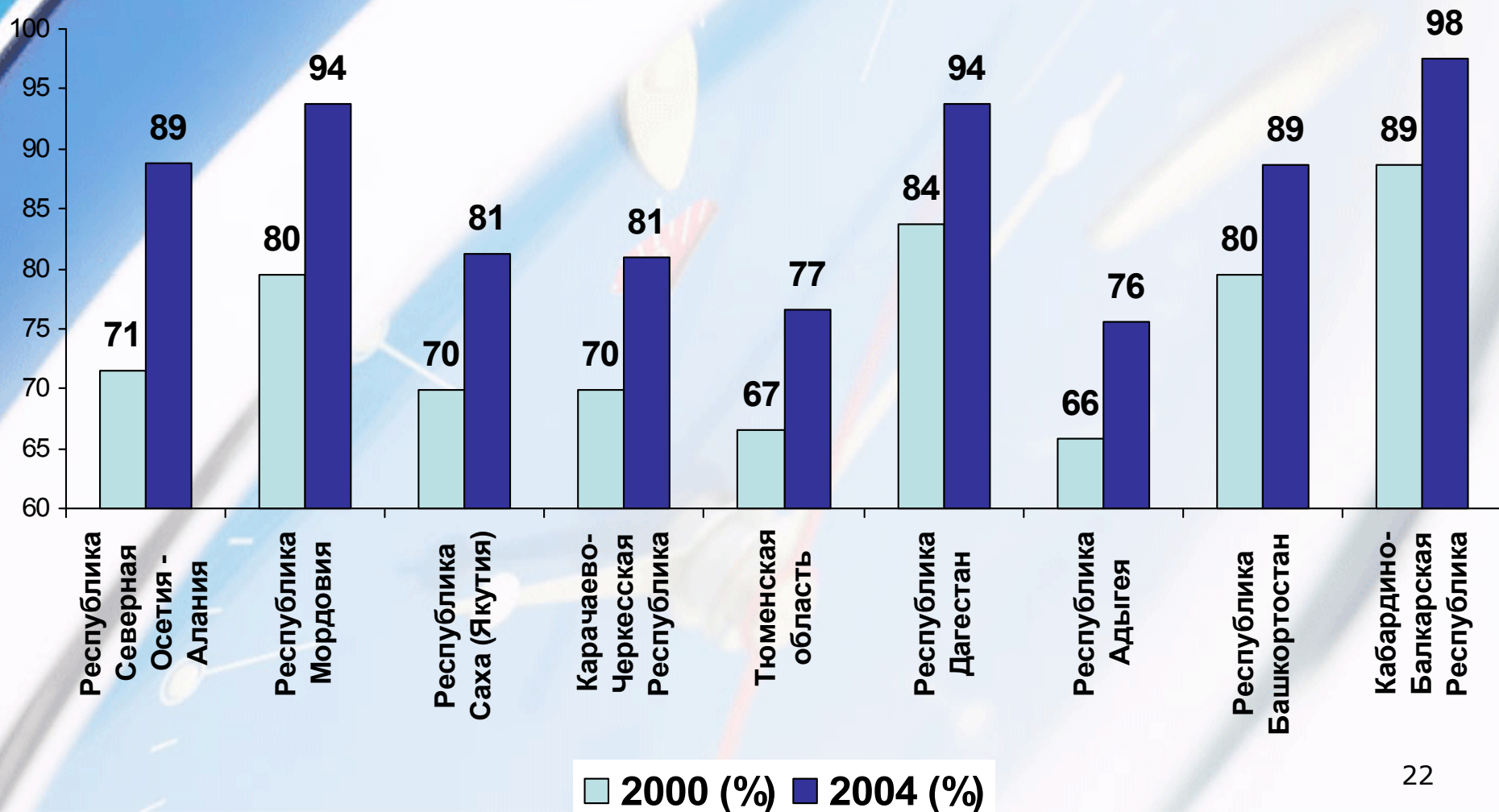
2. Стратегия "долговременного пребывания"

т.е. максимизация политической ренты с помощью долгосрочного пребывания у власти

Доминирует в условиях:

- Стабилизация предпочтений избирателей
- Политической стабильности в стране
- Высоких предпочтений будущих периодов

Увеличение явки на выборах президента РФ с 2000 по 2004 в отдельных регионах

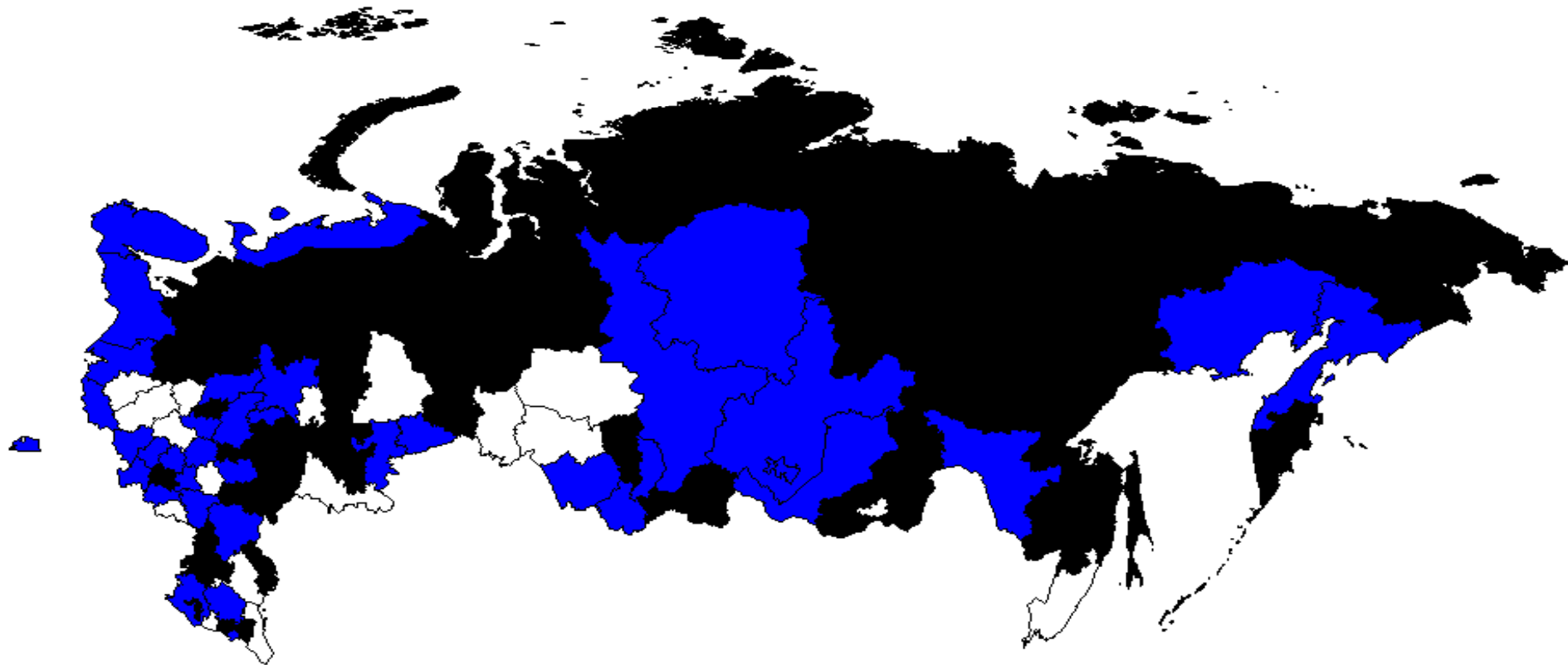


Выборы глав исполнительной власти в регионах России



До 1999 г. переизбирается менее половины губернаторов.
С 1999 г. на 2/3 выборов побеждает действующий губернатор.

Выборы глав исполнительной власти 1996-1998 гг.



■ Остались прежние

■ Избраны новые

□ Выборы не проводились

Выборы глав исполнительной власти 1999-2004 гг.

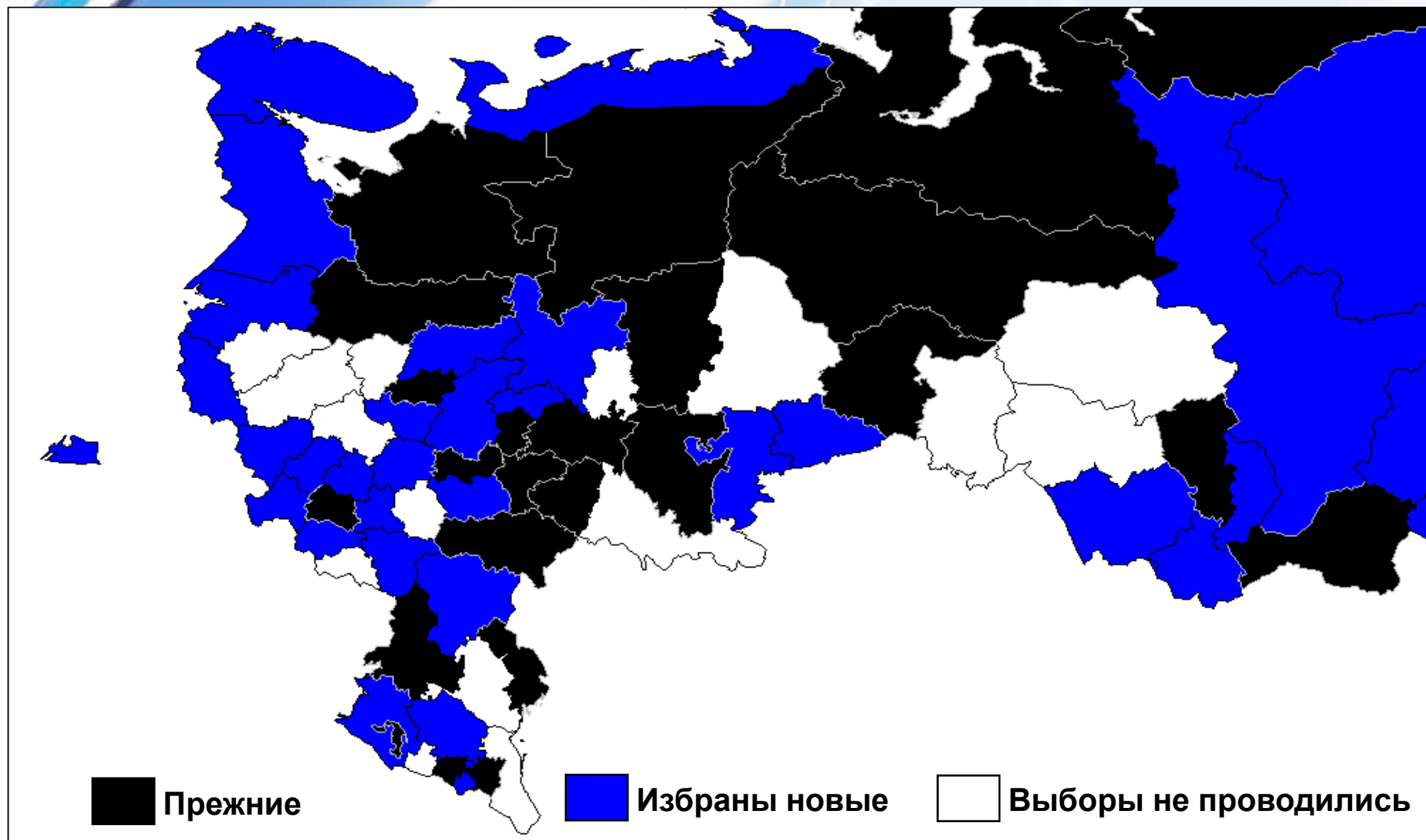


■ Остались прежние

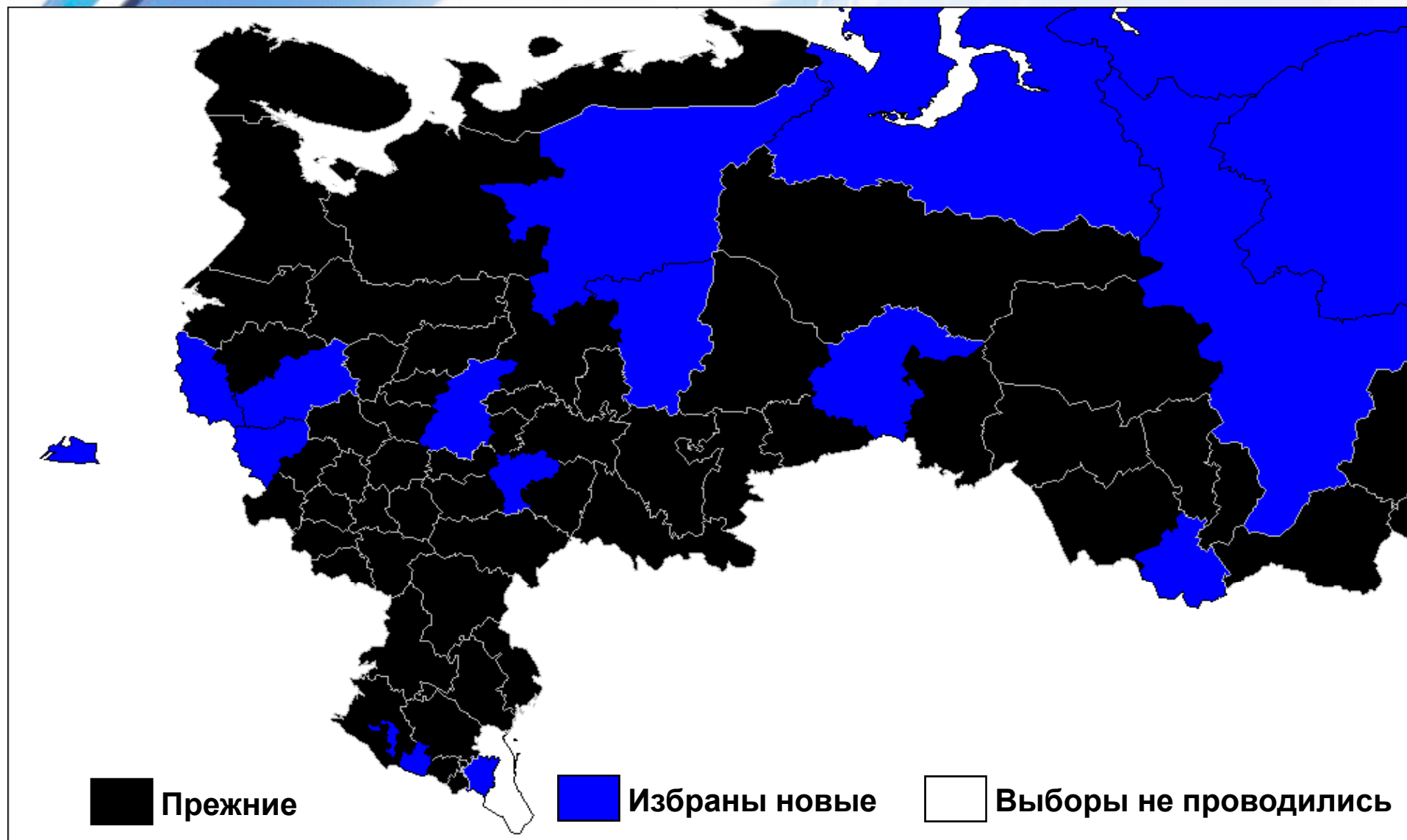
■ Избраны новые

□ Выборы не проводились

Выборы глав исполнительной власти (европейская часть) 1996-1998 гг.



Выборы глав исполнительной власти (европейская часть) 1999-2004 гг.



Экономический монополизм как проявление административного ресурса

Административный ресурс



Дуализм норм
(разделение на своих и чужих)



Существование преференций
(льгот, налоговых освобождений)



Ограничение экономической конкуренции

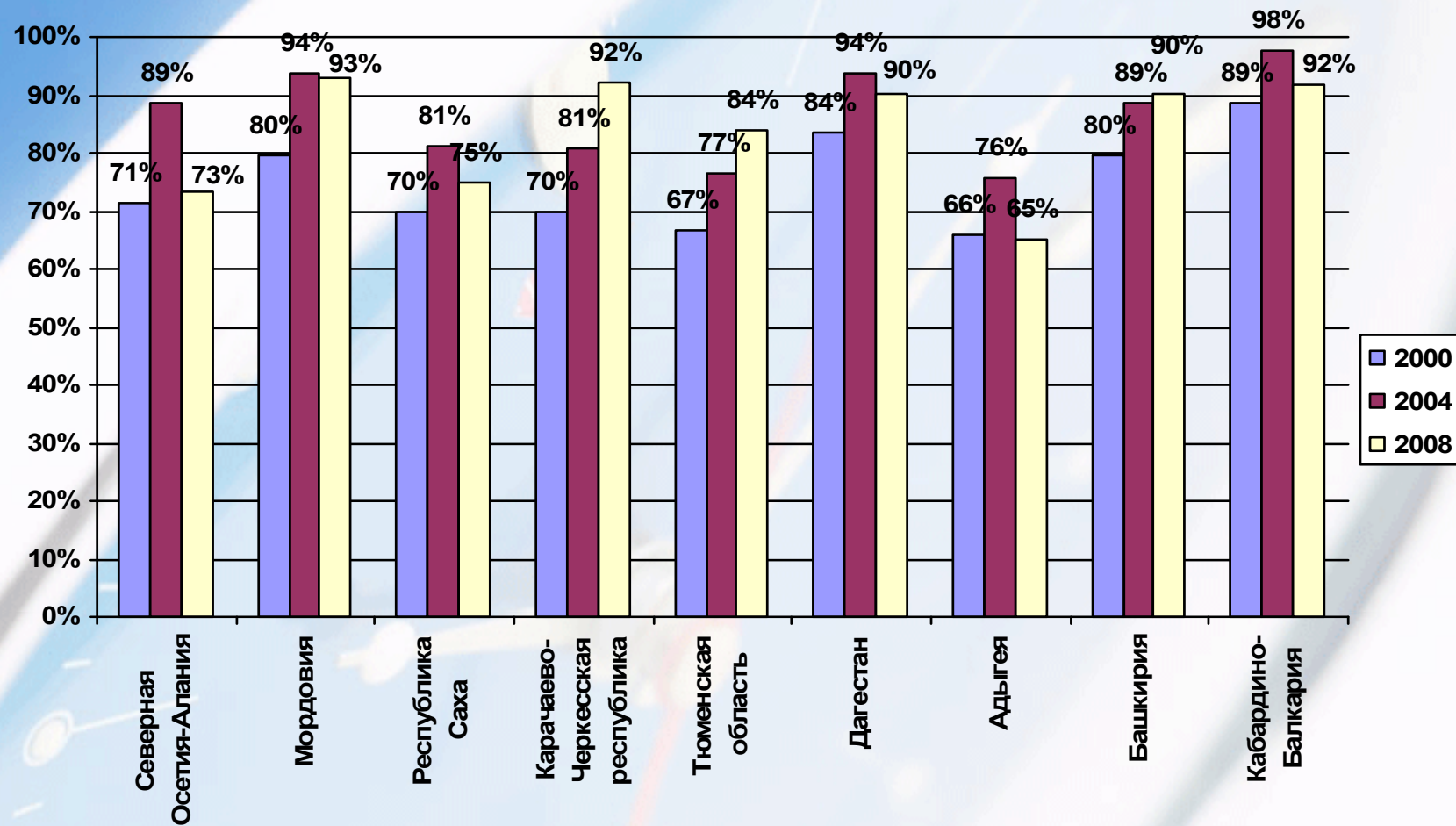
Российские регионы с существенным ростом явки на президентских выборах (2004-2008)

Области	Явка избирателей в 2004 (%)	Явка избирателей в 2008 (%)	Рост 2008 к 2004 (%)
Краснодарская	63,25	87,39	24,14
Республика Мари Эл	65,09	83,48	18,38
Омская	66,78	83,10	16,32
Забайкальская	55,72	70,50	14,77
Ханты-Мансийский АО	64,03	78,57	14,53
Алтай	62,58	76,86	14,28
Коми	57,59	71,79	14,20
Тульская	55,23	68,65	13,43
Иркутская	53,18	64,74	11,57
Ямало-Ненецкий АО	80,84	91,96	11,12 ₉

Российские регионы с существенным ростом явки на президентских выборах (2004-2008)

Области	Явка избирателей в 2004 (%)	Явка избирателей в 2008 (%)	Рост 2008 к 2004 (%)
Тверская	54,90	65,90	11,00
Калужская	56,35	67,33	10,98
Московская	58,29	69,19	10,91
Карачаево-Черкесия	81,42	92,20	10,78
С-Петербург	57,40	68,10	10,70
Амурская	59,28	69,89	10,61
Мурманская	57,61	68,00	10,39
Кировская	60,05	70,26	10,21
Красноярский край	51,10	61,27	10,17
Кемеровская	71,82	81,95	10,13

Рост явки на президентских выборах России в 2000-2008.



5. Постановка проблемы

Обращает на себя внимание тот факт, что регионы как бы соревнуются друг с другом в увеличении явки избирателей 60%, 70%, 80%, 90%, 100% .

Особенно ярко это проявляется в ходу президентских выборов в нашей стране.

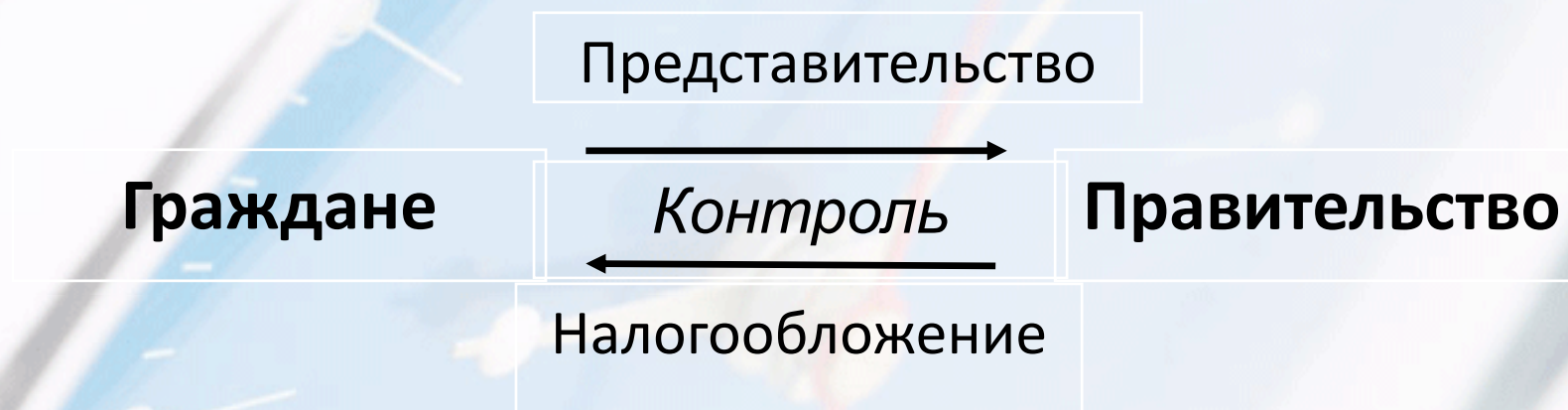
Любопытно отметить, что в странах Центральной и Восточной Европы такие явления не наблюдаются

Выборы как элемент контроля

"Если бы люди были ангелами, никакого государства не требовалось бы.

Если бы ангелы управляли людьми, не было бы нужно ни внешнего, ни внутреннего контроля государства"

Madison J., Federalist, no. 51, 347—53, 6 Feb, 1788



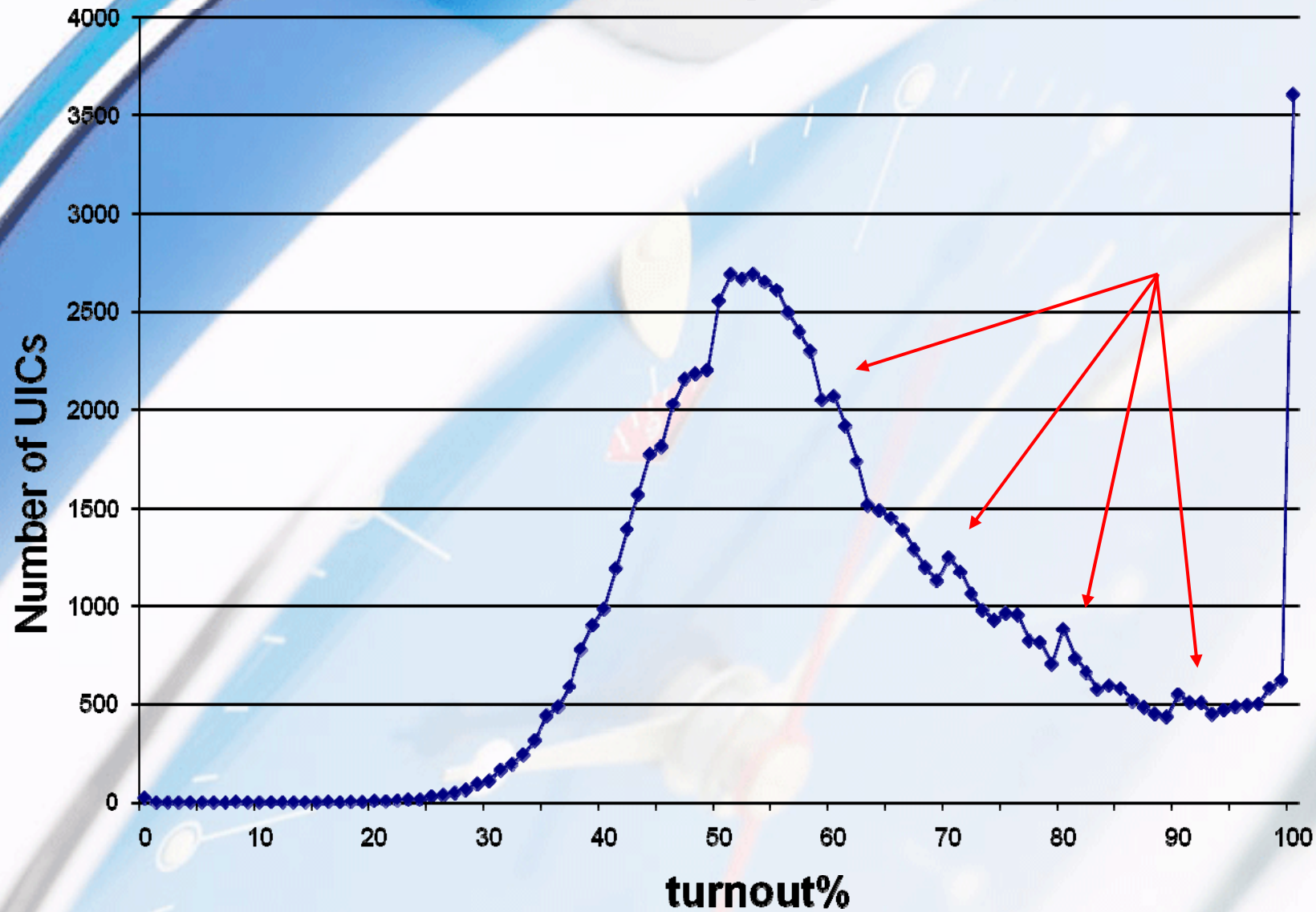
Постановка проблемы

Обращает на себя внимание тот факт, что регионы как бы соревнуются друг с другом в увеличении явки избирателей 60%, 70%, 80%, 90%, 100% .

Особенно ярко это проявляется в ходу президентских выборов в нашей стране.

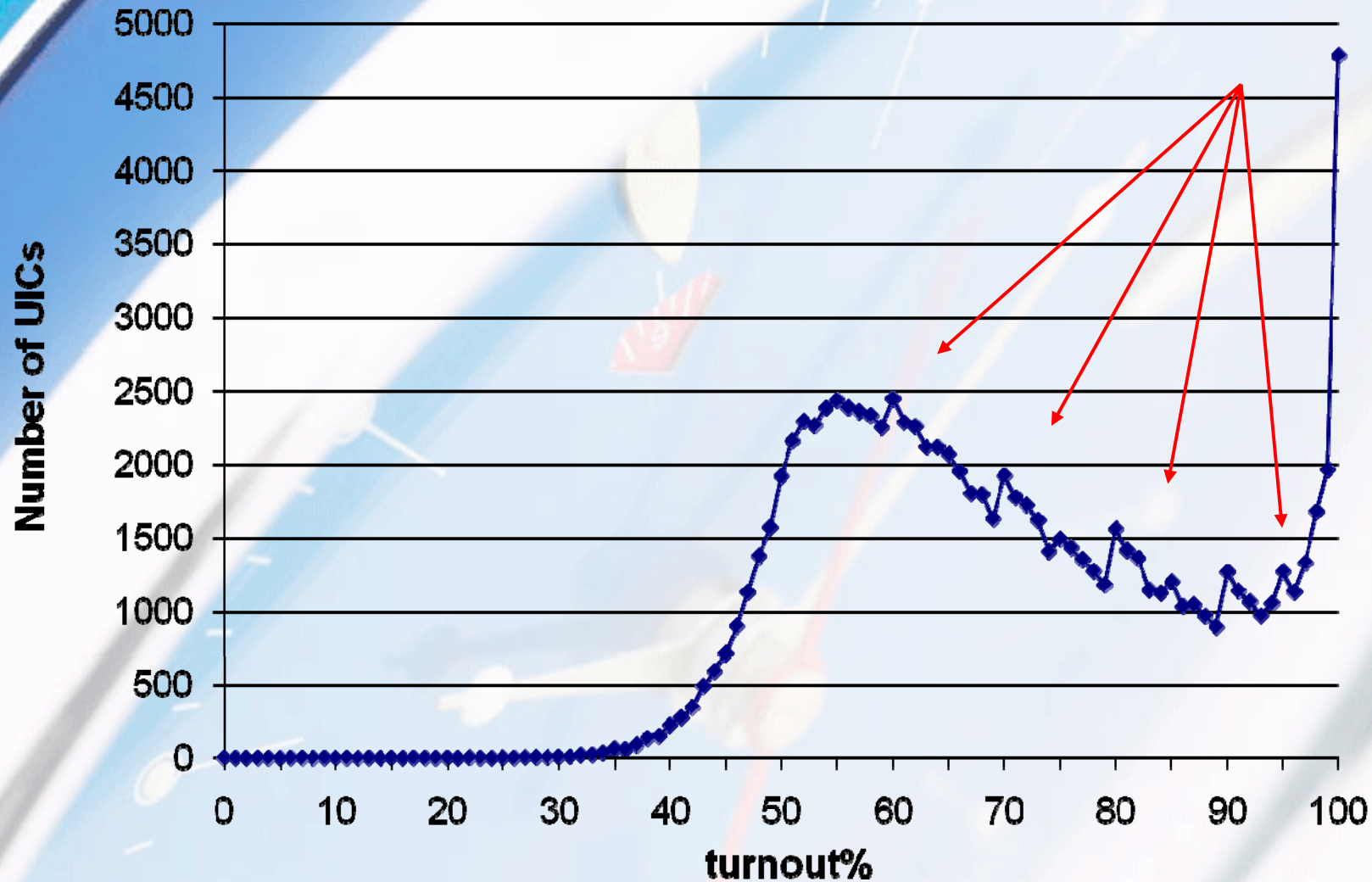
Любопытно отметить, что в странах Центральной и Восточной Европы такие явления не наблюдаются

Распределение участковых комиссий по явке избирателей на выборах в Гос. Думу России в 2003 г.



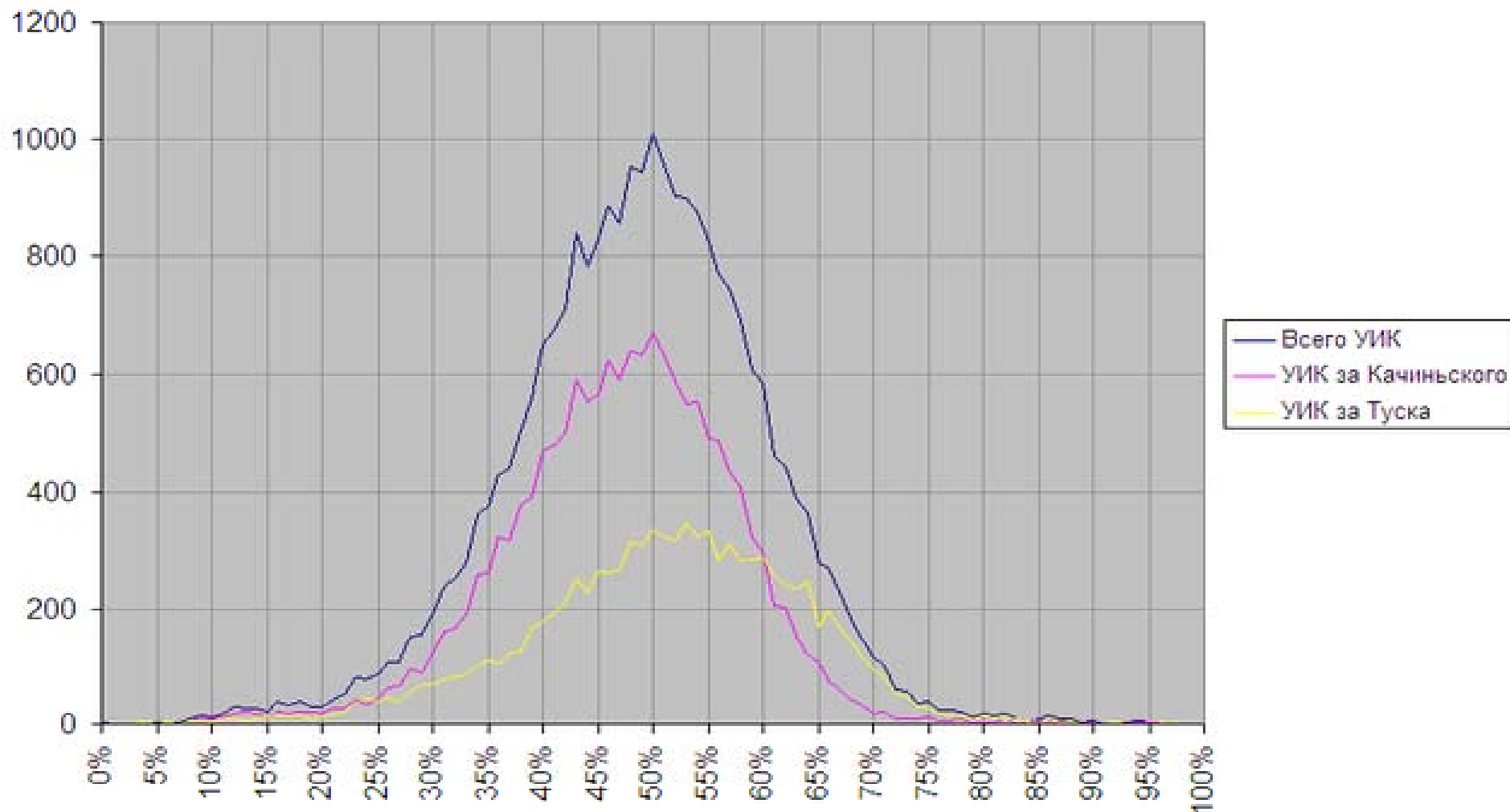
Распределение участковых комиссий по явке избирателей на выборах в Гос. Думу России в 2007 г.

Russian DUMA Elections, 2007



Распределение УИК по явке в Польше, 2005

Распределение УИК по явке, выборы президента Польши 2005 г., 2 тур



Выводы

- **Отсутствие в России работоспособных нормативно-правовых и иных регуляторов деятельности политиков приводит к дальнейшему увеличению роли власти-собственности.**
- **Появляются черты автократического режима, когда власть концентрируется в одних руках.**
- **Ограничивается конкуренция и усиливается экономический монополизм**

Спасибо за внимание!

