

НУРЕЕВ Р.М.

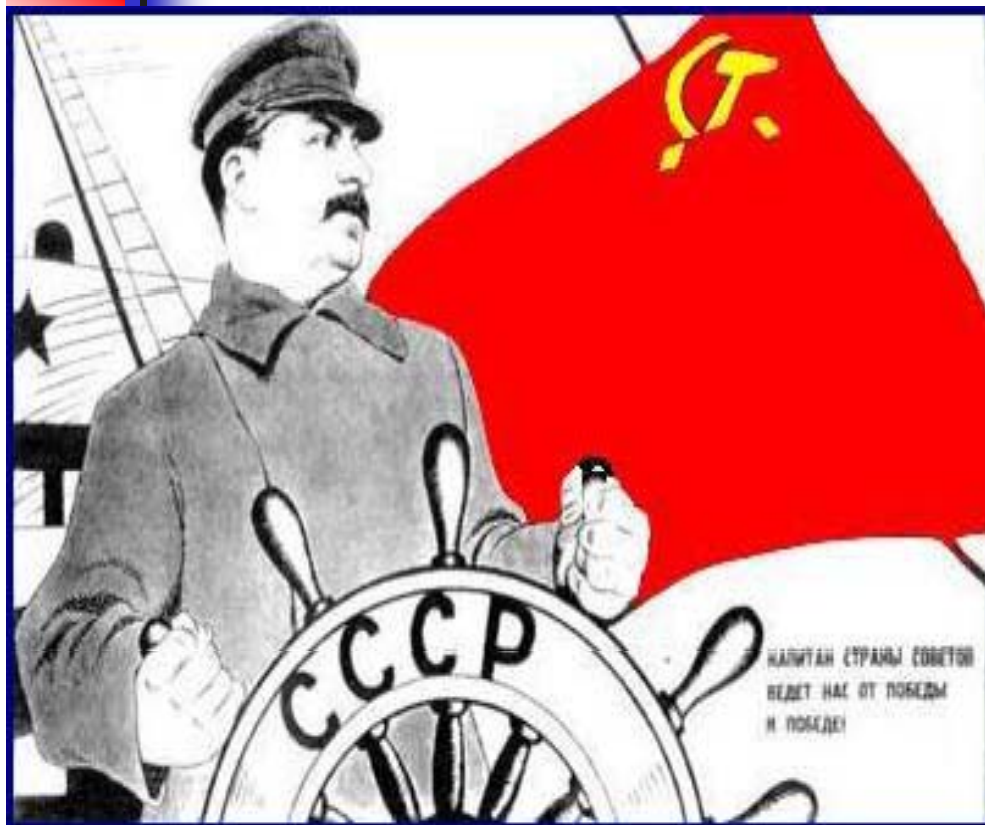
ЭКОНОМИЧЕСКАЯ ИСТОРИЯ

Раздел 5

ЭКОНОМИЧЕСКАЯ ИСТОРИЯ РОССИИ

Часть 3

Командная экономика



1. Процесс огосударствления экономики. Становление административно-плановой системы
2. Монополизация производства
3. Двойной дуализм советской экономики
4. Свобода потребительского выбора и её ограничение при социализме
5. Теневой рынок
6. Формы рациионирования
7. Варианты социальной политики в отношении низко доходных слоёв

1. ПРОЦЕСС ОГОСУДАРСТВЛЕНИЯ ЭКОНОМИКИ СТАНОВЛЕНИЕ АДМ.-ПЛАНОВОЙ СИСТЕМЫ



1.1. ВОЕННЫЙ КОММУНИЗМ

1.1.1 Централизованная продовольственная диктатура

- .. Декрет о продразверстке: Сдача гос-ву «излишков»:
> 12 пудов зерна на едока, необходимых для посева и еды.
- .. Наркомпрод: распределение собранного продовольствия и с/х сырья по губерниям.

1.1.2. Милитаризация труда

- .. **Объект милитаризации – взрослое население страны**
Мужчины в возрасте от 18 до 40 лет;
Детский труд (с 14 лет) - как исключение;
Женщины с 4 и более детьми освобождались от всеобщей трудовой повинности;
Мобилизация - по годам рождения, через биржи труда и спец. агентства,
Главкомтруда.

- .. **Дезертирство** *Гл. причина – низкая оплата труда.*

Л.Д. Троцкий на IX съезде РКП(б): 50% - физиологического минимума в Москва
из 1 150тыс. рабочих 300тыс. дезертировали; 23% - в др. городах (по данным Госкомтруда)

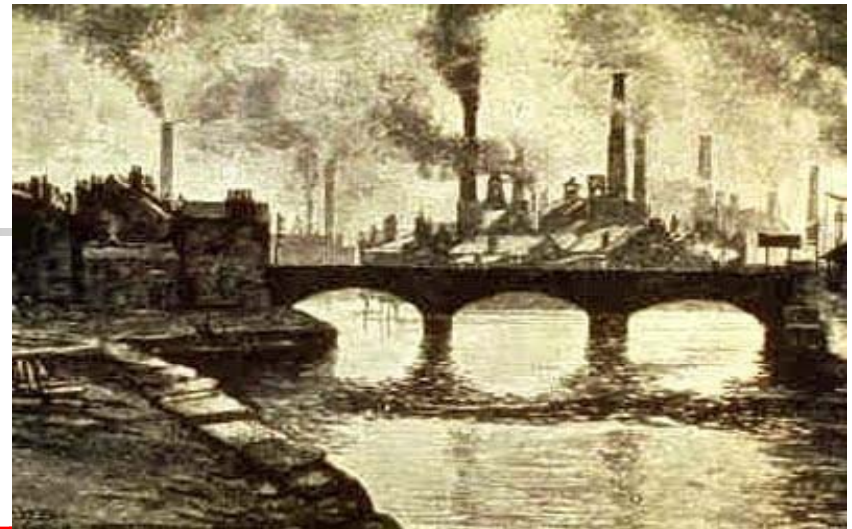
Рост нелегального рыночного сектора

**Дихотомия натурального гос. централизованного сектора и партикулярного
рассеянного рынка**

1.2. Форсированная индустриализация

Темпы прироста промышленной
продукции (в %)

Годы 1-ой пятилетки



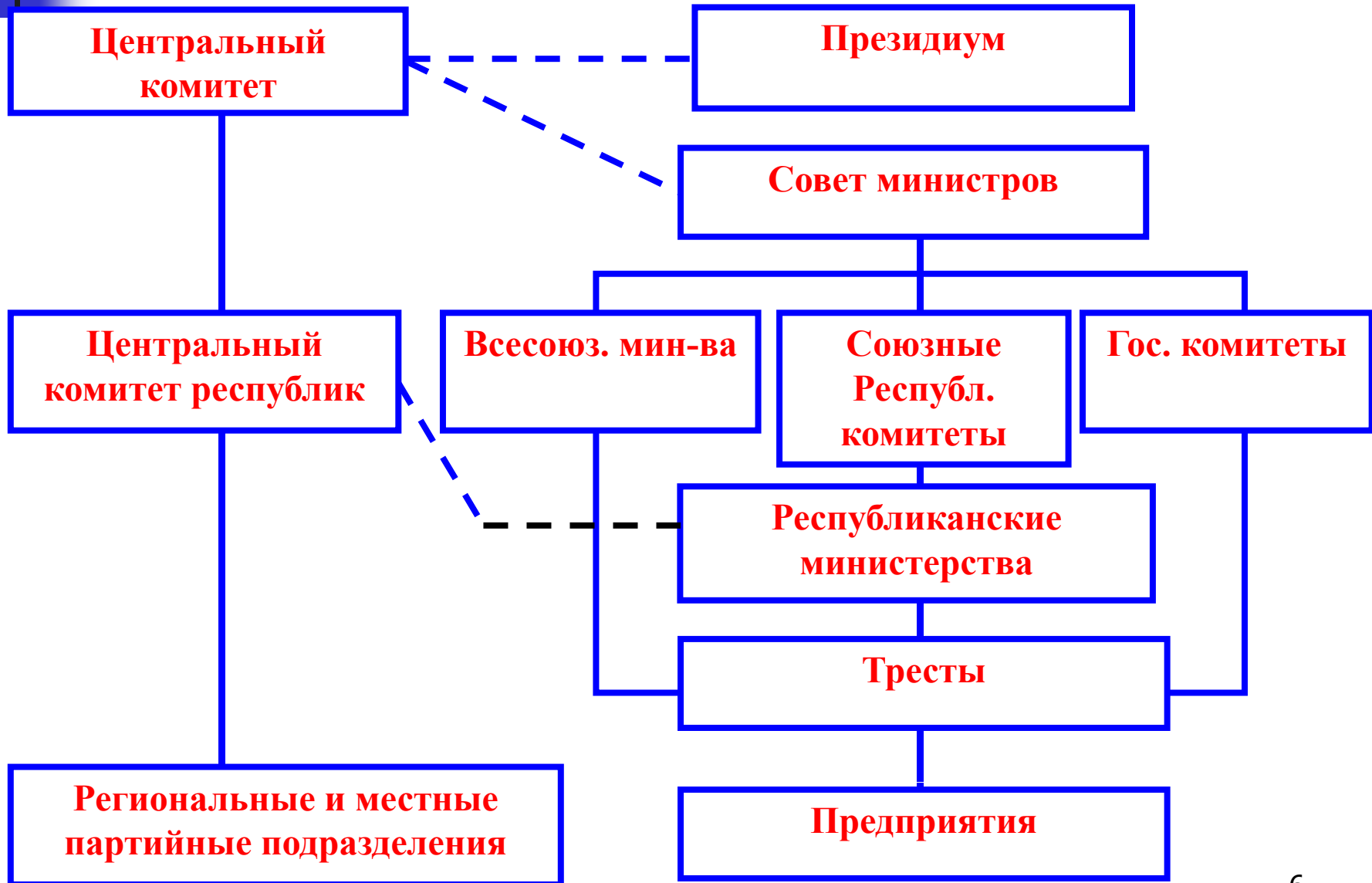
	1-ый	2-ой	3-ий	4-ый	5-ый
Отправной вариант	21,4	18,8	17,5	18,1	17,4
Оптимальный вариант	21,4	21,5	21,1	23,8	25,2
Годовые планы	21,4	32	45	36	16,5
Фактически	20	22	20,5	14,7	5,5

1.3. Сплошная коллективизация

Сельскохозяйственное производство в 1-ой пятилетке

	1928	1932/33 (по 5-лет. плану)	1932
Все посевные площади, млн. га	113	141,3	134,4
в т.ч. посевные площади зерновых, млн. га	92,2	111,4	99,7
Валовый сбор, млн. т			
зерновых	73,3	105,8	69,9
хлопка-сырца	0,79	1,91	1,27
сахарной свеклы	10,1		6,6
Урожайность, ц/га			
зерновых	7,9		7
сахарной свеклы	132	Повы-сить на	43
хлопчатника	8,1	35 %	5,9
льноволокна	2,4		2
картофеля	82		71
Поголовье скота, млн. голов	132		79
лошади	32,1	около 38	21,7
крупный рогатый скот	60,1	80,9	38,3
в т.ч. коровы	29,3	35,5	22,3
свиньи	22	34,8	10,9
овцы	97,3	...	43,8
Производство			
мясо, млн. т	4,9	...	2,8
молоко, млн. т	31	...	20,6
шерсть, тыс. т	182	...	69
яйца, млрд. шт.	10,8	...	4,4

СТРУКТУРА УПРАВЛЕНИЯ СОВЕТСКОЙ ЭКОНОМИКОЙ



ЭВОЛЮЦИЯ ХОЗ. МЕХАНИЗМА СССР И РОССИИ

Периоды	Ключевые события	Основные эк. агенты
н. 1940-х – к. 50-х: "экономика государства"	Реформа управления 1940 – 1941 гг.	Государство
к. 1950 – сер. 60-х: "экономика регионов"	Хозяйственная реформа 1957 г.	Экономические районы, совнархозы
сер. 1960 – сер. 70-х: "экономика отраслей"	Экономическая реформа 1965 г.	Отраслевые министерства
сер. 1970 – сер. 80-х: "экономика подотраслей"	Реформа управления промышл. 1973 Ген. схемы управления	Главные управления министерств, всесоюзные промышленные объединения
сер. 1980-х – 92 г.: "экономика крупных предприятий"	промышл. Перестройка 1985 г.	Крупные предприятия, объединения
1992 – 1993 гг.: "экономика малых предприятий"	Приватизация 1991 г.	Предприятия; малые предприятия, выделившиеся из крупных
1993 – 1995 гг.: "экономика физических лиц"	Чековая, послечековая приватизация	Руководители предприятий, их подразделений, физические лица

Составлено по: Клейнер Г.Б., Тамбовцев В.Л., Качалов Р.М. *Предприятие в нестабильной экономической среде: риски, стратегии, безопасность.* М.: Экономика, 1997. С. 48.



2. МОНОПОЛИЗАЦИЯ ПРОИЗВОДСТВА

2.1. СТАНОВЛЕНИЕ АДМИНИСТРАТИВНОЙ МОНОПОЛИИ В ХОДЕ ФОРСИРОВАННОЙ ИНДУСТРИАЛИЗАЦИИ

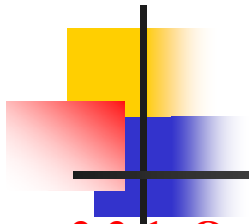
2.1.1 Особенности форсированной индустриализации

- Широкое использование ручного труда;
- Универсальное оборудование;
- Новое строительство;

2.1.2 Гигантомания

- Преимущества крупного производства;
- Ориентация на будущее коммунистическое общество;
- Упрощение проблем планирования и мат. – тех. снабжения;
- Заметно «сверху».
- Противоречие с местными и региональными потребностями → углубление товарного дефицита;
- Проблема сочетания отраслевого и территориального развития → противоречия центр-периферия;
- Долгострой → Инфляция;
- Монопольный характер производства;

Проблемы мат. – тех. снабжения → вторичная универсализация производства;



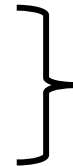
2.2. ОСОБЕННОСТИ АДМИНИСТРАТИВНОЙ МОНОПОЛИИ

2.2.1. Отличия от чистой монополии

- .. Базируется на гос. собственности;
- .. Действует в условиях ограниченности рынка и товарного дефицита;
- .. Развивается в условиях закрытой экономики (опирается на гос. монополию внешней торговли);
- .. Ограждена от конкуренции:

Контролируется отраслевым министерством

- Товаров-субститутов;
- Научно-технического прогресса;
- Иностраных конкурентов.



*Контролируется
отраслевым
министерством*

2.2.2. Причины торможения НТП.

- .. Монопольный характер отраслевого производства;
- .. Отсутствие экономической ответственности со стороны министерств и ведомств за деятельность подчиненных им отраслевых НИИ;

Слабая связь бюджетного финансирования НИОКР с внедрением изобретений в производство.

В середине 80-х гг.

85% внедренных изобретений – в рамках 1-го предприятия;

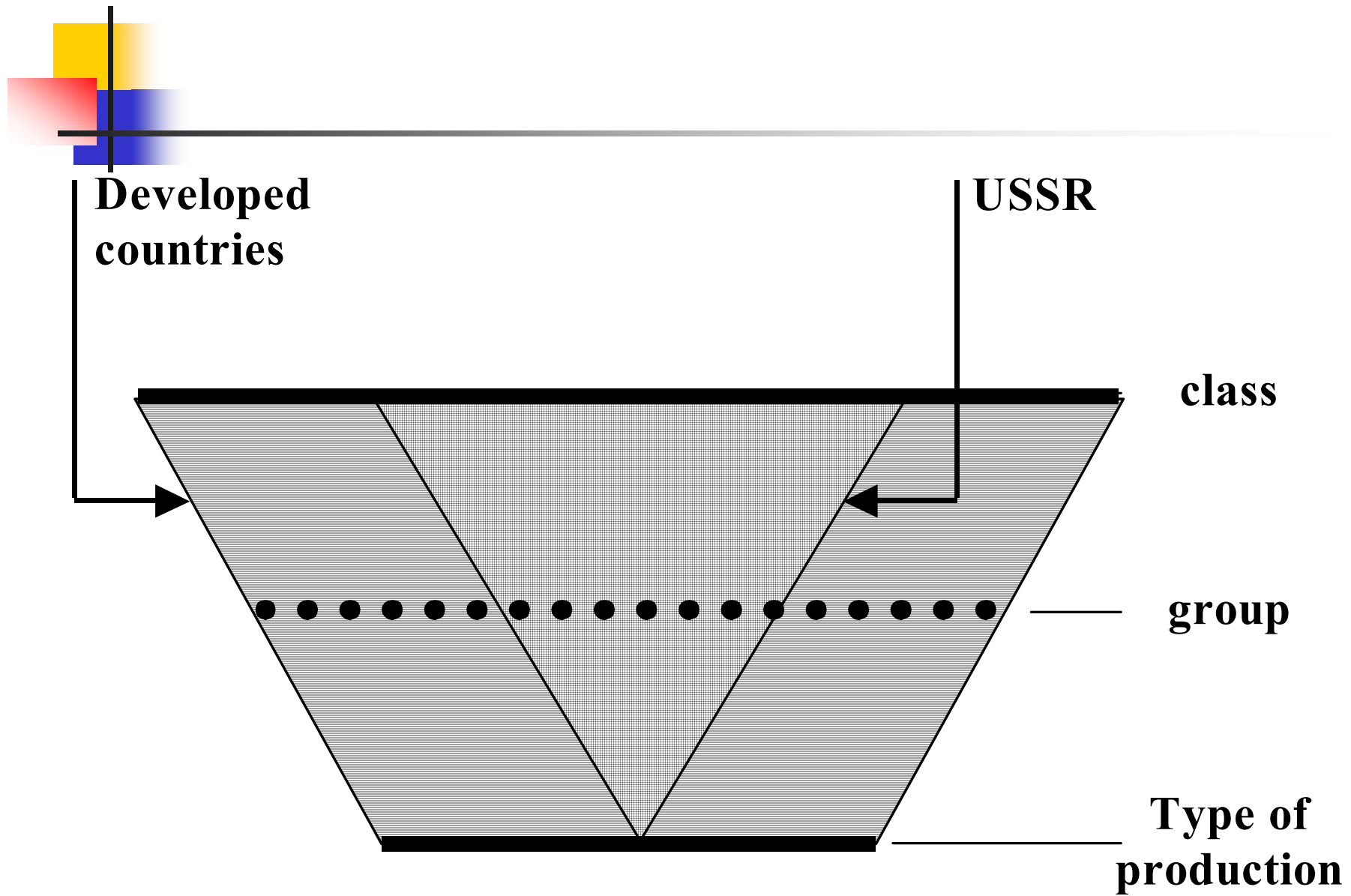
14,5% - в рамках 2-х;

0,5 – на 3- 5 предприятиях.

Производство некоторых видов промышленной продукции в натуральном выражении в 1975-89 гг., млн. т

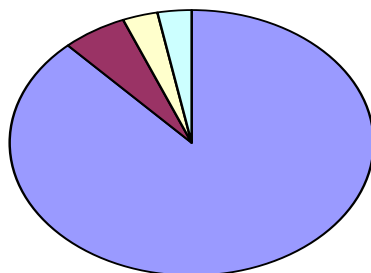
	1975	1980	1985	1989
Нефть, включая газовый конденсат	491	603	595	607
Уголь	701	716	726	740
Сталь	141	148	155	160
Прокат черных металлов	115	118	128	136
Железная руда	235	245	248	241
Цемент	122	125	131	140

Составлено по: Народное хозяйство в СССР в 1980 г. М., Финансы и статистика, 1981. С. 156-159, 178; СССР в цифрах в 1989 году. С. 217, 221.

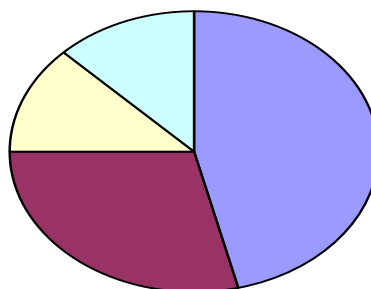


All industry production according statistic classification is classified into classes, groups and types of product.

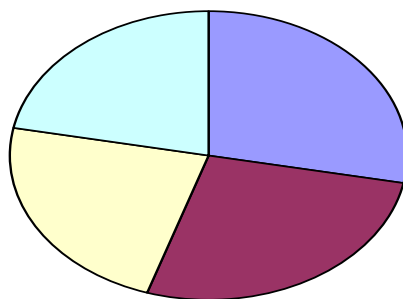
машиностроительный
комплекс



химико-лесной
комплекс




металлургический
комплекс



- 1 производитель
- 2-3 производителя
- 4-6 производителей
- 7 и более производителей

Таблица подготовлена на основе исследований выполненных в 1989 году сотрудниками ЦЭМИ АН СССР. Они анализировали структуру производства продукции переведенной на оптовую торговлю.



**Среднегодовой валовой сбор сельскохозяйственных культур
(во всех категориях хозяйства) в 1976-1989 гг., млн. т**

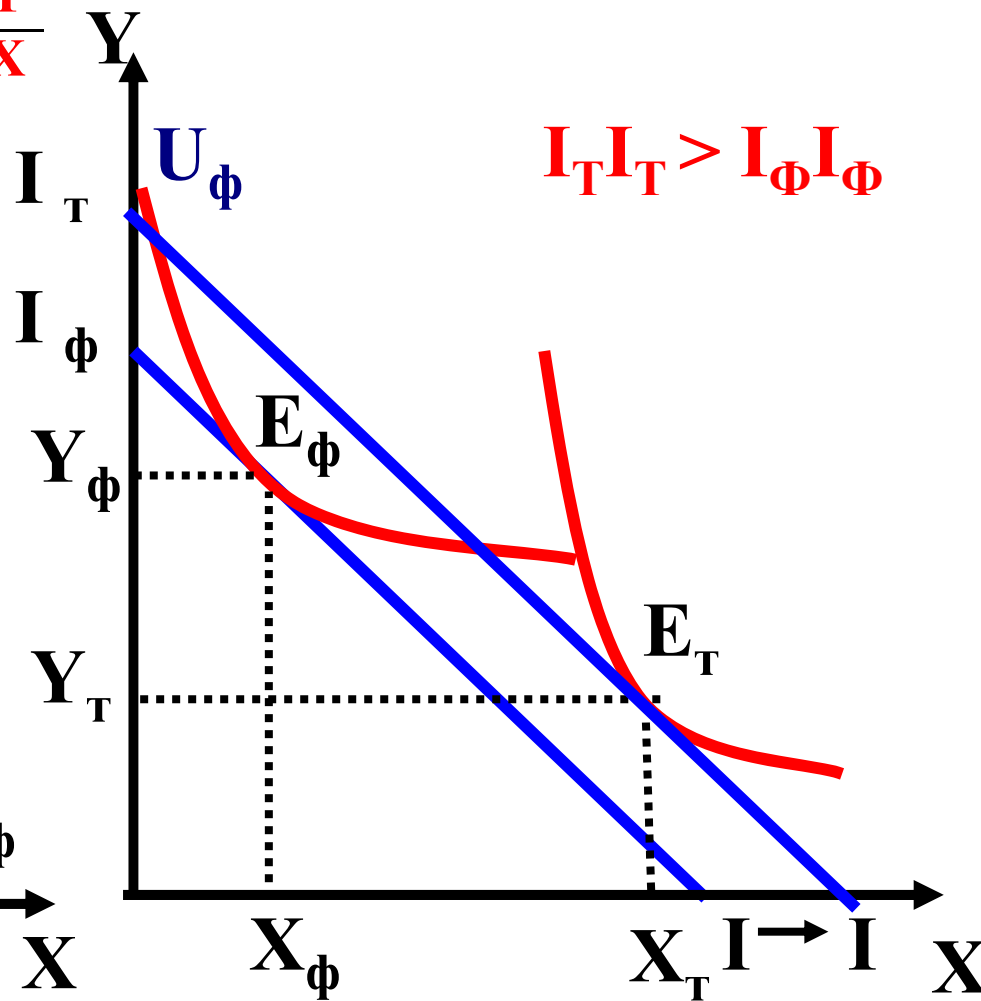
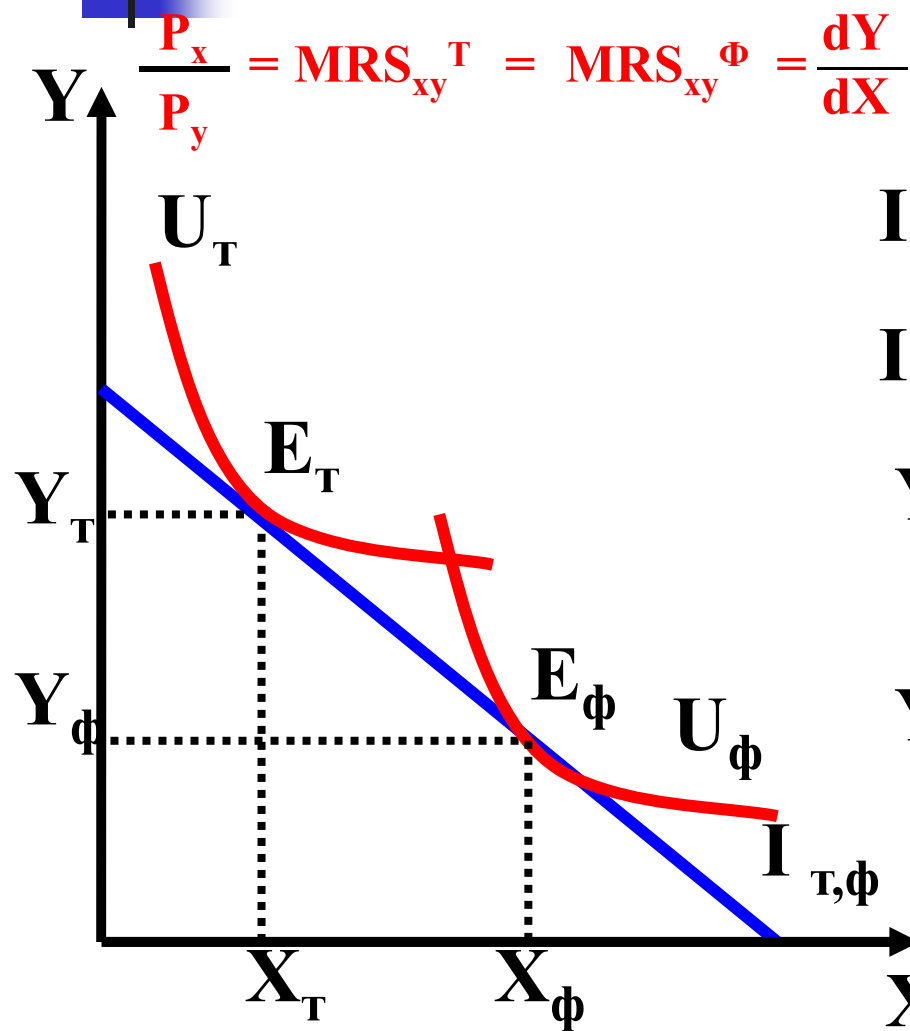
	1976- 1980	1981- 1985	1986- 1989
Зерно	205	180,3	206,9
Хлопок-сырец	8,55	8,31	8,39
Сахарная свекла (фабричная)	88,7	76,4	88,9
Льноволокно, тыс. т	393	377	367
Картофель	82,6	78,4	74,4
Овощи	26,3	29,2	29,2

Составлено по: "СССР в цифрах в 1989 году". С. 235.

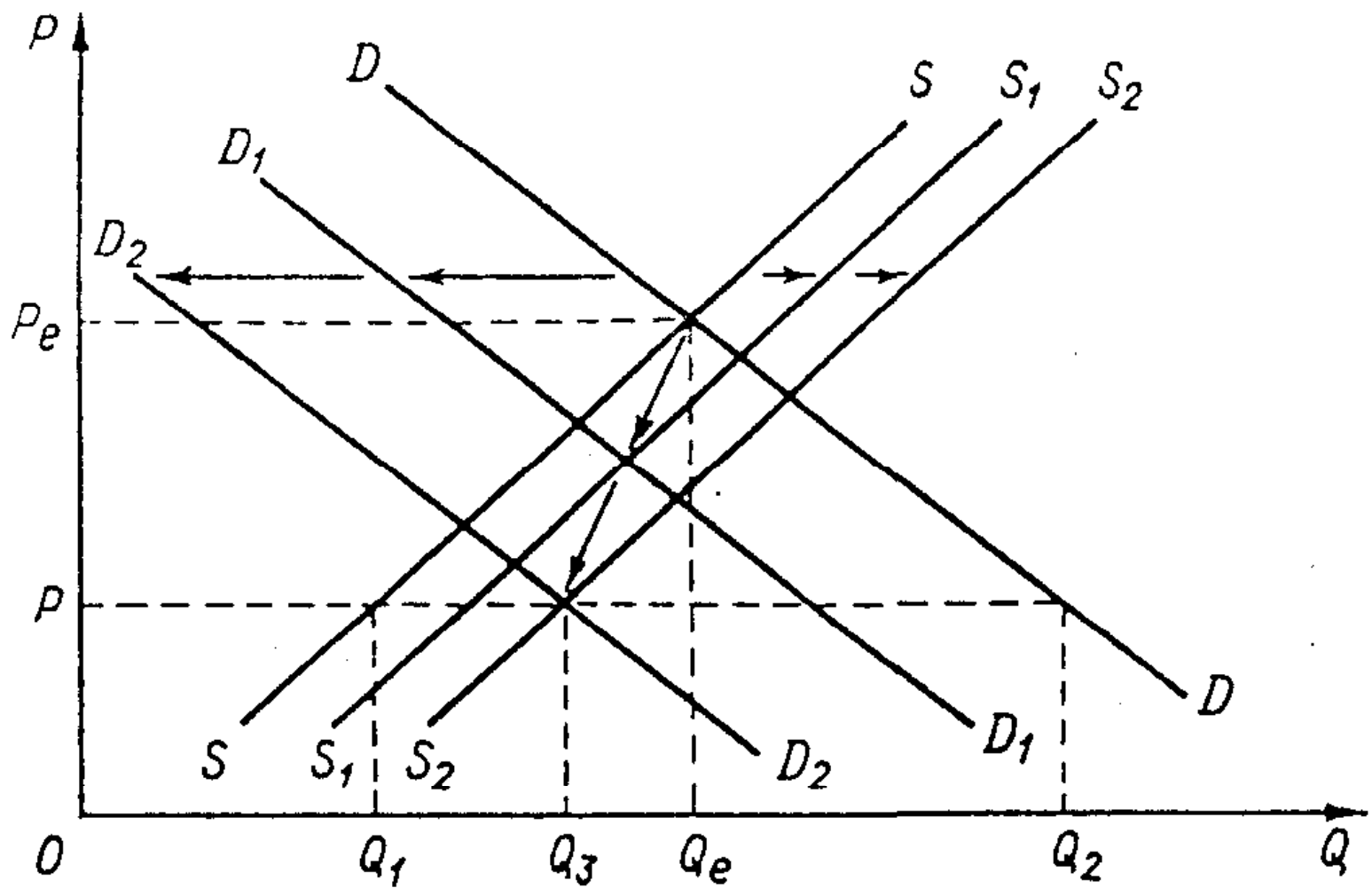
ДВОЙНОЙ ДУАЛИЗМ СОВЕТСКОЙ ЭКОНОМИКИ

	<i>КОМАНДНАЯ ЭКОНОМИКА</i> <i>(редистрибутивный продуктообмен)</i>	<i>РЫНОЧНАЯ ЭКОНОМИКА</i> <i>(рыночный товарообмен)</i>
<i>ЛЕГАЛЬНАЯ ЭКОНОМИКА</i>	Плановое хозяйство	Колхозные рынки и др.
<i>НЕЛЕГАЛЬНАЯ ЭКОНОМИКА</i>	“Клановый социализм”	Неформальный сектор

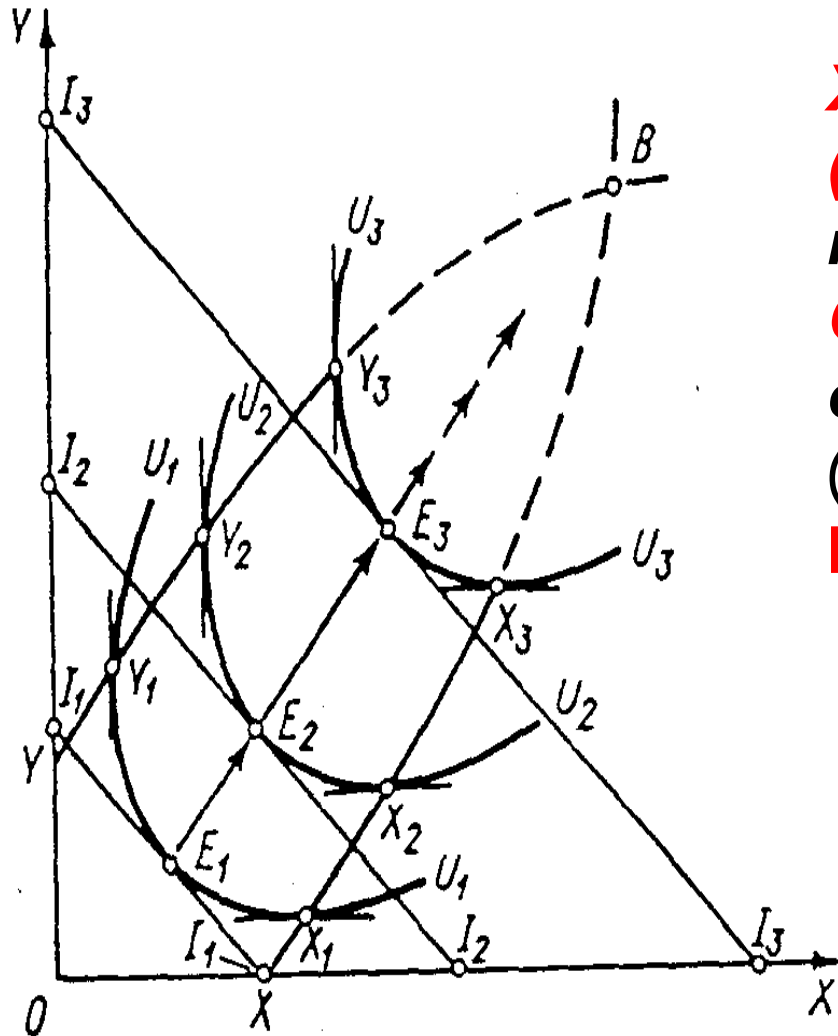
СВОБОДА ПОТРЕБИТЕЛЬСКОГО ВЫБОРА



ДЕФИЦИТ И КАЧЕСТВО



ЭФФЕКТИВНАЯ ОБЛАСТЬ ВЫБОРА

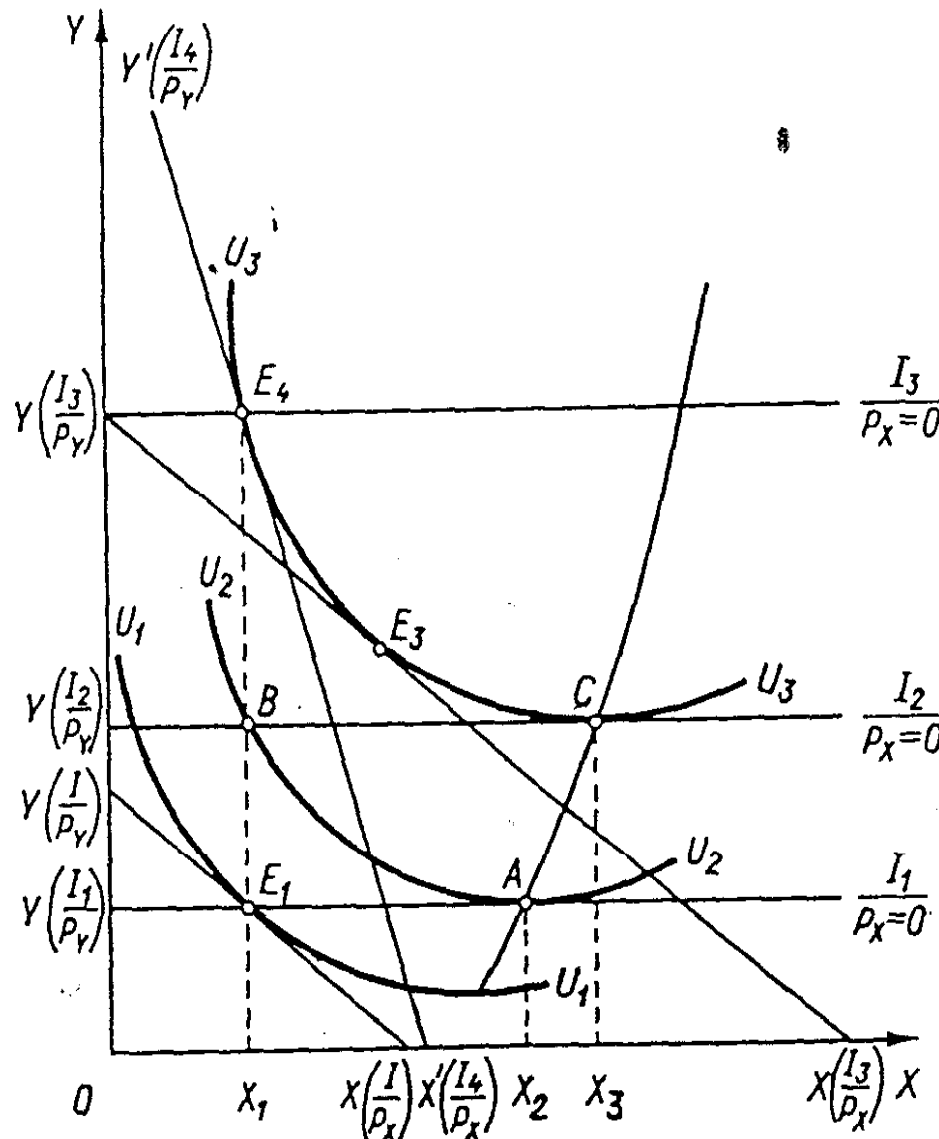


YB – кривая насыщения Y
XB – кривая насыщения X
(.)B – Точка полного насыщения

OYBX – Эффективная область выбора

(внутри которой $MRS_{XY} > 0$,
 $MRS_{YX} > 0$, $MU_X > 0$, $MU_Y > 0$)

ПЛАТНОСТЬ И БЕСПЛАТНОСТЬ



1. Начальный период:

I, P_x, P_y Б.о.: $I/P_y, I/P_x$

$U_1 U_1$ оптимум E_1

2. Государство

1) X – бесплатно, Y – за плату
(при прежней структуре потребления)

$P_x = 0$ Б.о.: $I_1/P_y \Rightarrow$ оптимум
в (.) A $I \rightarrow I_1$ (При $P_x = 0$ $I = P_y * Y \Rightarrow Y = I/P_y$)

2) $I_1 \rightarrow I_2$

$$\Pi = P^* + T_E \quad (1)$$

$$\Pi_x = P_x^* + W_i T_{EX}, \quad P_x^* \leq P_{EX} \quad (2)$$

Где W_i – ср. з/пл. (доход) i -того потребителя в единицу времени

$$e_{X.P.} = \frac{\Delta X}{\Delta P_X} * \frac{P_X^*}{X} \quad (3) \quad e_{X.W_i T_e} = \frac{\Delta X}{\Delta W_i T_e} * \frac{W_i T_e}{X} \quad (4)$$

$$\text{Т.к. } W_i - \text{const} \quad e_{X.W_i T_e} = \frac{\Delta X}{\Delta W_i T_e} * \frac{W_i T_e}{X} = \frac{\Delta X}{\Delta T_e} * \frac{T_e}{X} = e_{X.T_e} \quad (5)$$

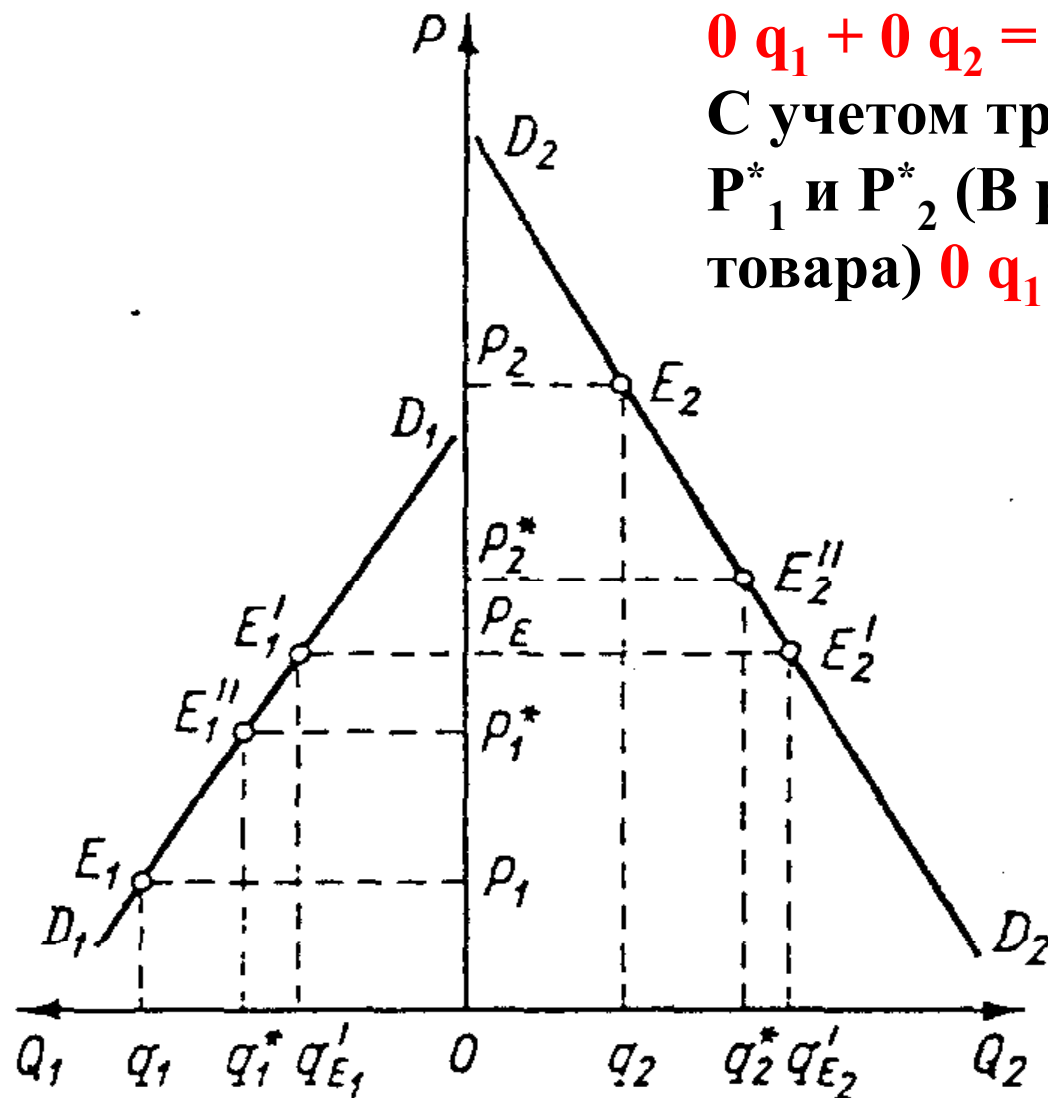
$$1. \text{ Если } | e_{X.P_X^*} | > | e_{X.T_e} | \quad (6)$$

Покупатель предпочтет удлинение очереди

$$2. \text{ Если } | e_{X.P_X^*} | < | e_{X.T_e} | \quad (6)$$

Покупатель предпочтет повышение цен

ПОСРЕДНИЧЕСТВО И ВЫРАВНИВАНИЕ ЦЕНЫ



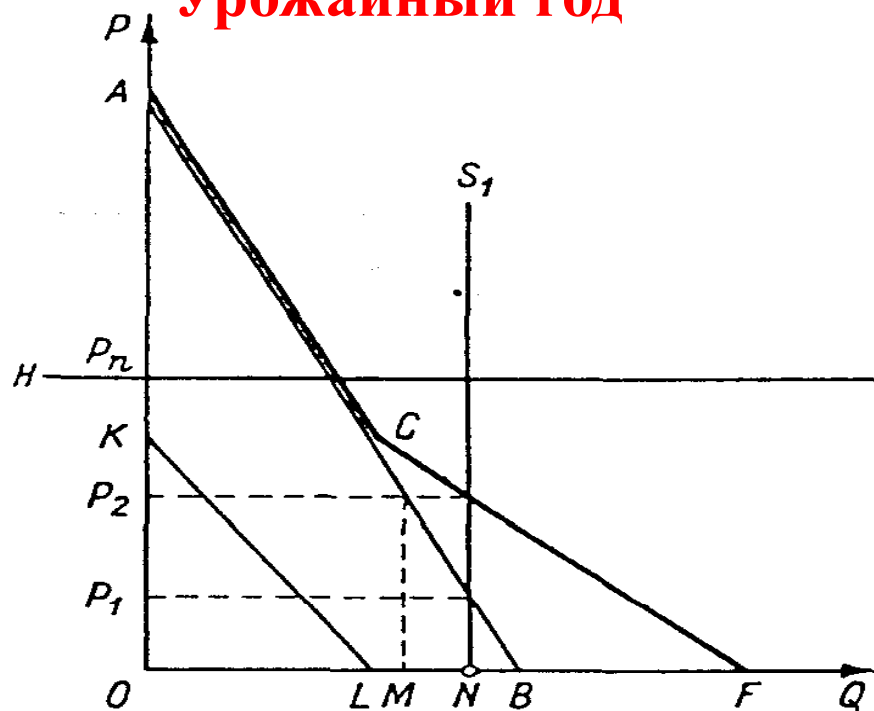
$$0 q_1 + 0 q_2 = 0 q'_{E1} + 0 q'_{E2}$$

С учетом транспортных затрат P^*_1 и P^*_2 (В расчете на единицу товара) $0 q_1 + 0 q_2 = 0 q_1^* + 0 q_2^*$

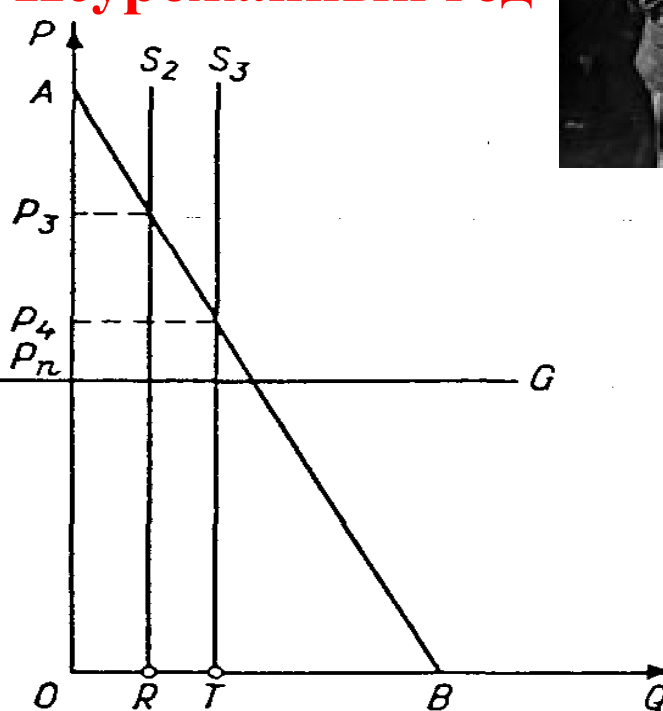
ВЛИЯНИЕ СПЕКУЛЯНТОВ НА РЫНОК



Урожайный год



Неурожайный год



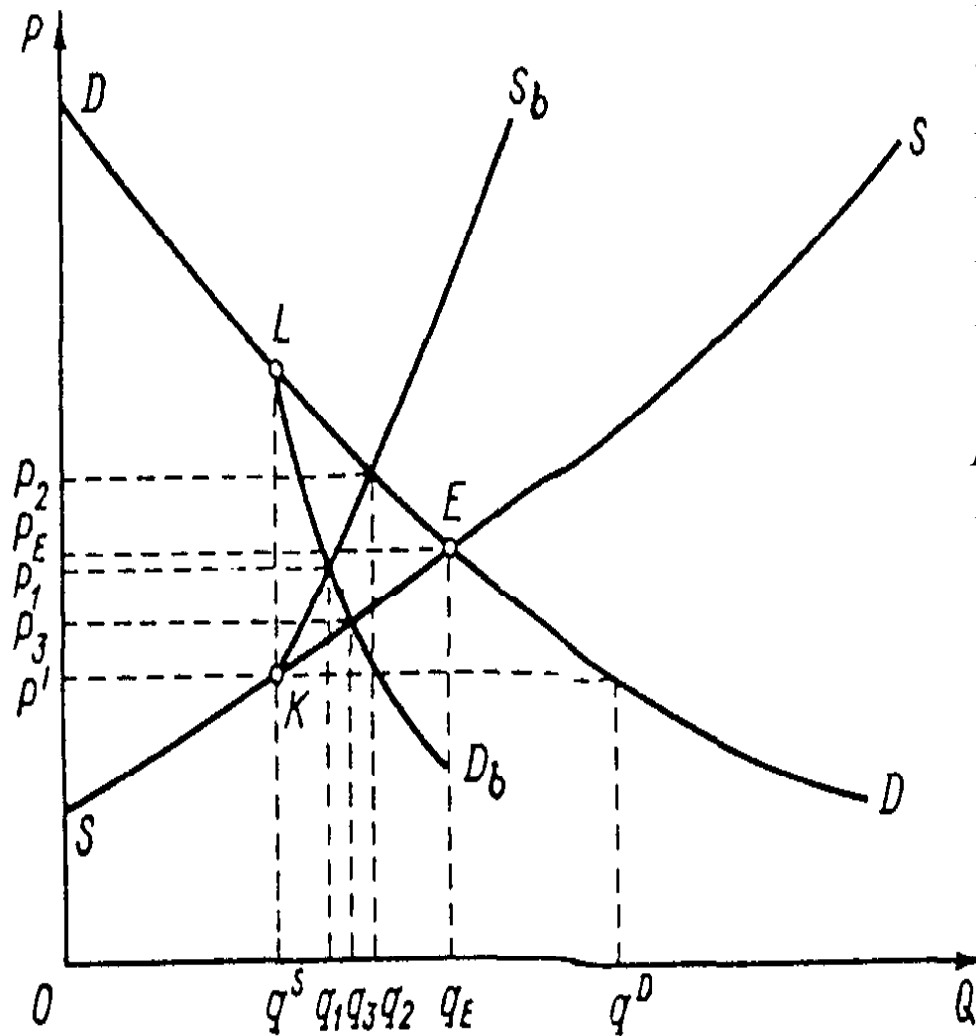
KL – спрос со стороны спекулянтов

P_n – «нормальный» уровень цены

$P_1 \rightarrow P_2$ $P_1 < P_2 < P_n$ $Q_{\text{спек.}} = MN$

Т.к. $P_3 > P_n \Rightarrow S_2 \rightarrow S_3$ $P_n < P_4 < P_3$

ЧЁРНЫЙ РЫНОК



P' – фиксированная
государством цена

КРИВЫЕ ЧЕРНОГО РЫНКА:

KS_b – предложения

LD_b – спроса

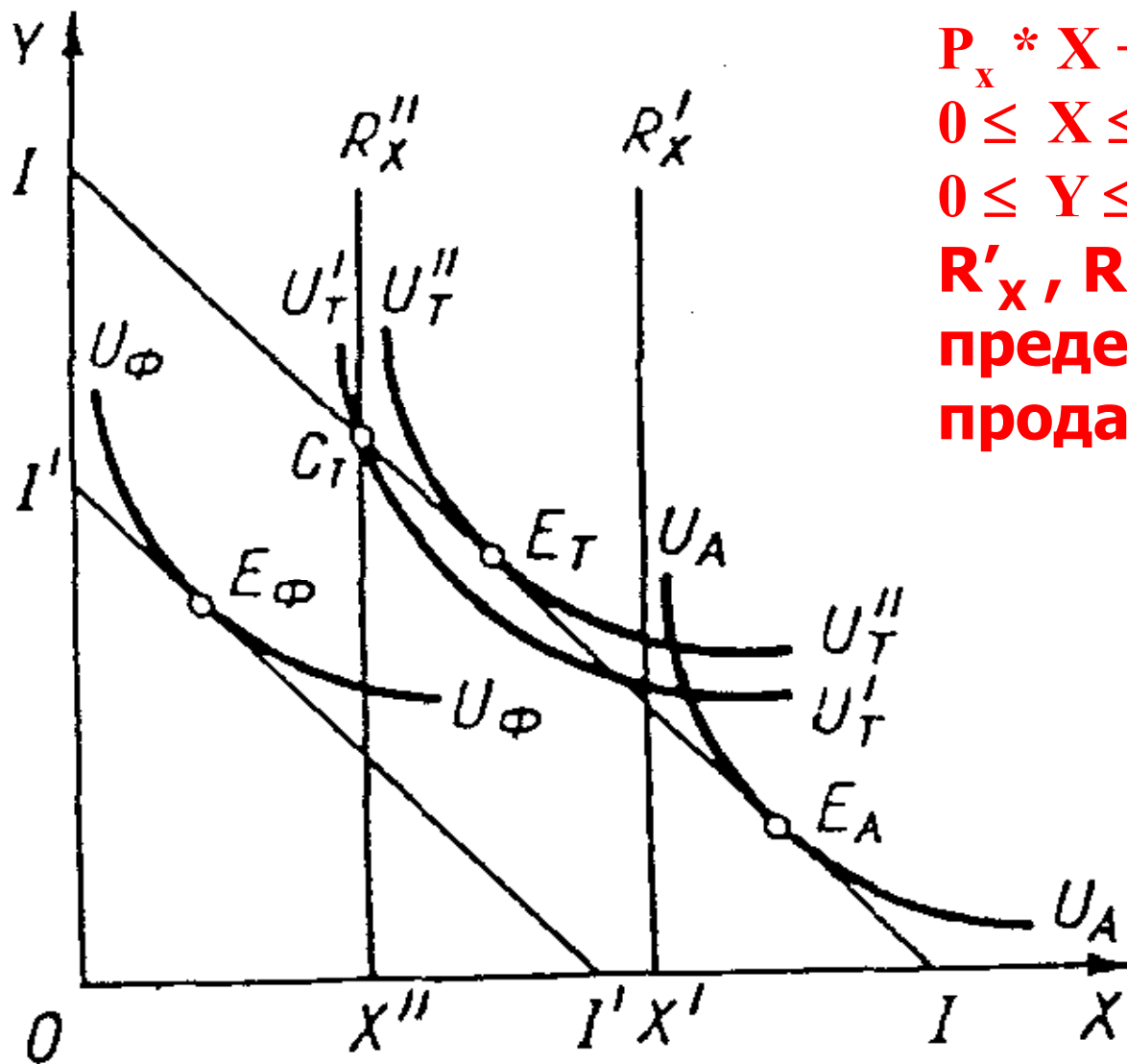
P₁ – цена черного рынка

q^S – q₁ – объем продаж черного
рынка

P₂, q₂ – основной риск несет
продавец

P₃, q₃ – основной риск несет
покупатель

ОПТИМУМ ТРЁХ ПОТРЕБИТЕЛЕЙ ПРИ РАЦИОНИРОВАНИИ ТОВАРА X



$$P_x * X + P_y * Y \leq I$$

$$0 \leq X \leq R_x$$

$$0 \leq Y \leq R_y$$

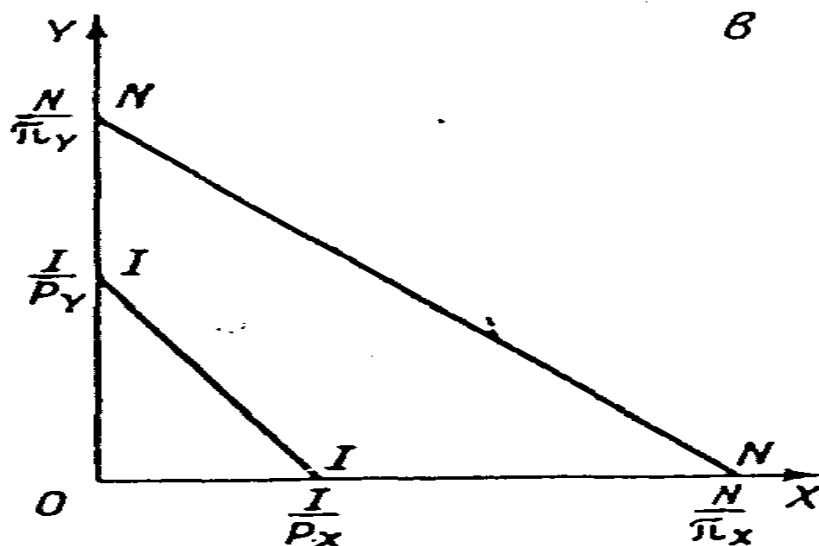
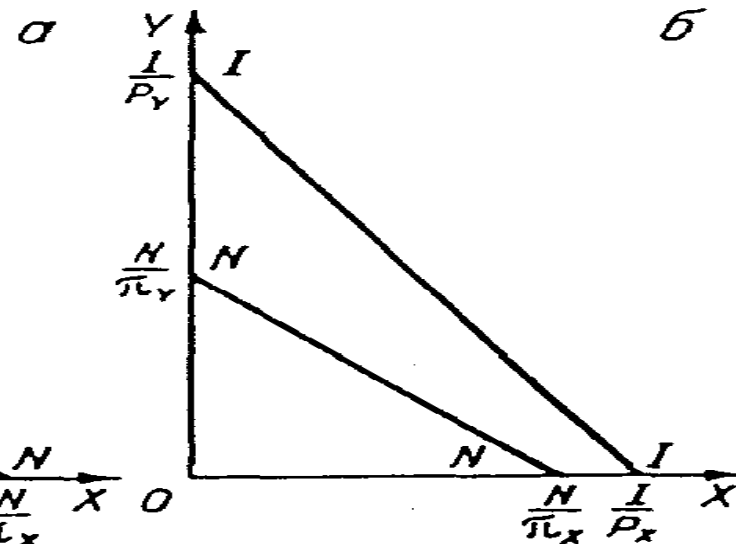
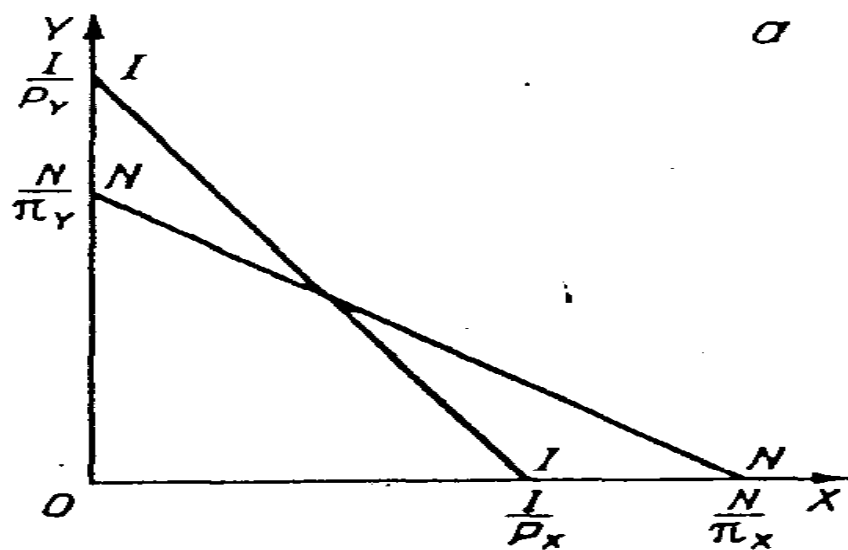
R'_x, R'_y - варианты
предельный норм
продажи

ОПТИМУМ ДВУХ ПОТРЕБИТЕЛЕЙ ПРИ РАЦИОНИРОВАНИИ ТОВАРА X И Y



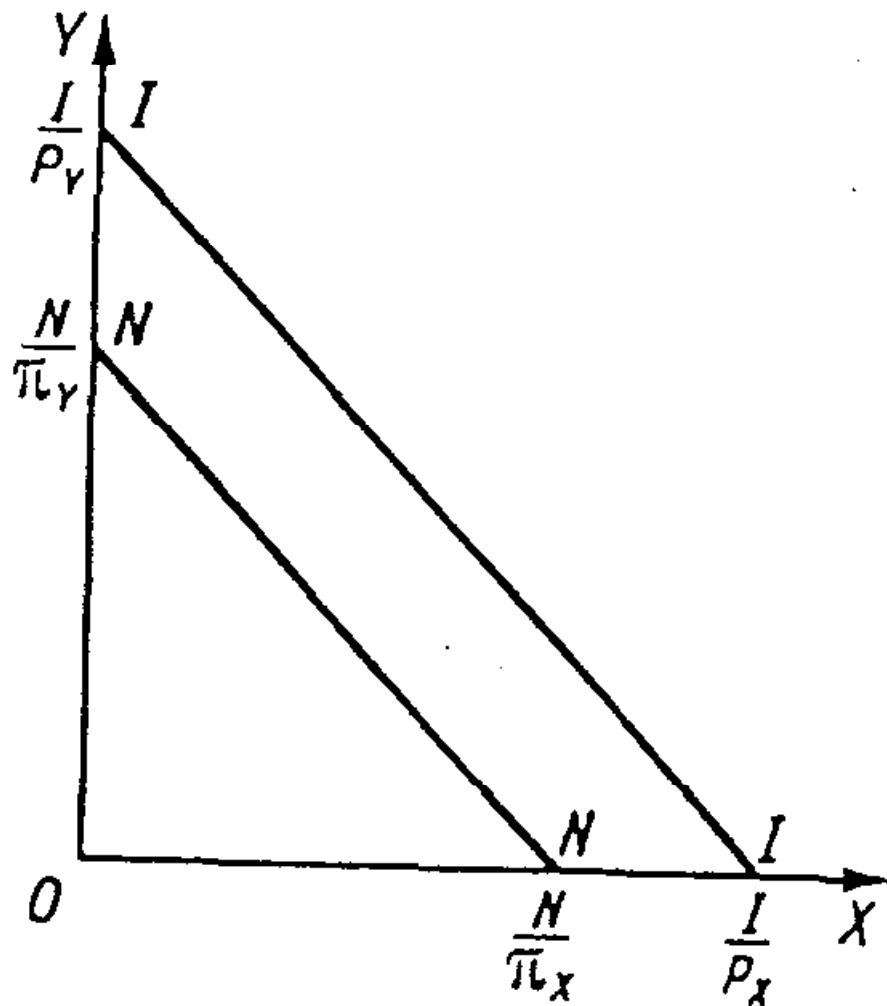
**Рационалирование
посредством
талонов**

РАЦИОНИРОВАНИЕ ПОСРЕДСТВОМ КУПОНОВ



N – кол-во купонов
π – купонные цены
 $P_X * X + P_Y * Y \leq I$
 $\pi_X * X + \pi_Y * Y \leq N$
 $X \geq 0 \quad Y \geq 0$

ПРОПОРЦИОНАЛЬНОСТЬ ДЕНЕЖНЫХ И КУПОННЫХ ЦЕН



Украина 1990

$$P_x * X + P_Y * Y = I$$

$$\pi_x * X + \pi_Y * Y = 0,7 I$$

$$\pi_x = P_x \quad \pi_Y = P_Y$$

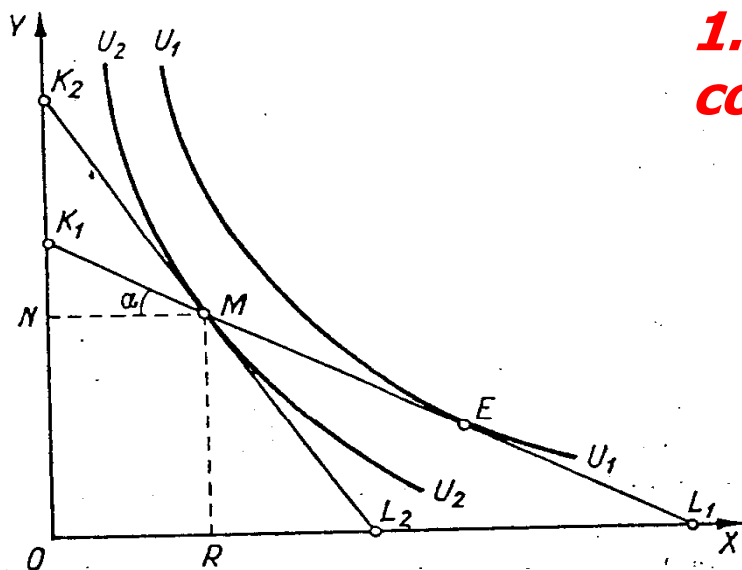
$$x \geq 0 \quad Y \geq 0$$

ЭФФЕКТИВНА как средство
↓ покупательной способности
(↓ на 30%)

НЕЭФФЕКТИВНА в
структурном **отношении**

ПОВЫШЕНИЕ ГОС. ЦЕНЫ, СОПРОВОЖДАЕМОЕ ПОЛНОСТЬЮ КОМПЕНСИРУЮЩИМ РОСТОМ ДОХОДА

1. Объемная сбалансированность со структурной несбалансированностью



$$I = P_x * X + Y \quad \text{Б.о. } K_1L_1$$

$$Y = I - P_x * X \quad \text{Наклон} = - P_x$$

OK_1 – месячный доход потребителя

E – желаемый набор

M – фактический набор

X – объем потребления мяса (в кг)

Y – сумма расходов (в рублях) на все др. товары

$OK_1 - ON = NK_1$ (OK_1 – доход, ON – Расх. на все др. товары, NK_1 – Расходы на мясо)

$$OR = NM \quad P_x = \text{tg } \alpha \quad NM * \text{tg } \alpha = NK_1$$

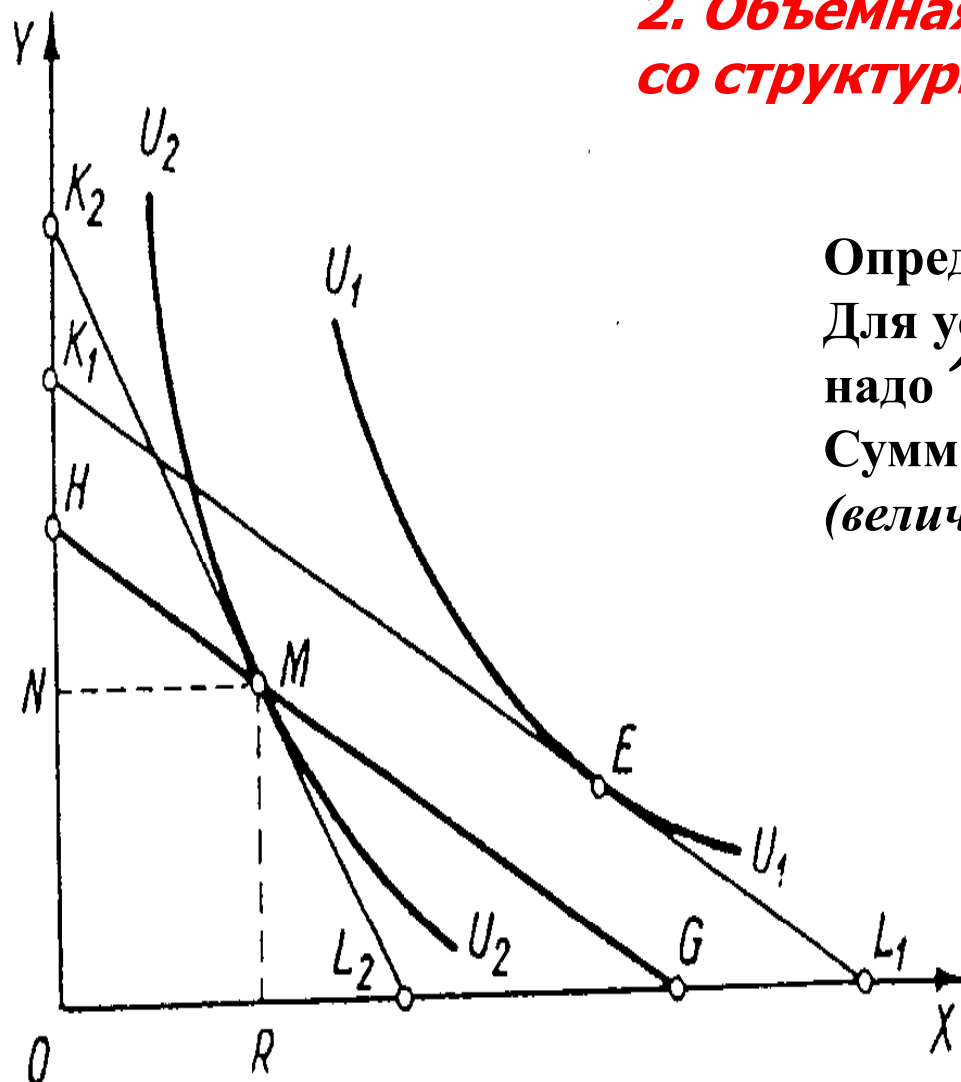
Для устранения структурной несбалансированности $\uparrow I$ и $\uparrow P_x$ Б.о. K_2L_2

$$\Delta I = K_1K_2 = NK_2 - NK_1$$

Ст. OR кг при новой и при старой цене

ПОВЫШЕНИЕ ГОС. ЦЕНЫ, СОПРОВОЖДАЕМОЕ ЧАСТИЧНО КОМПЕНСИРУЮЩИМ РОСТОМ ДОХОДА

2. Объемная несбалансированность со структурной несбалансированностью

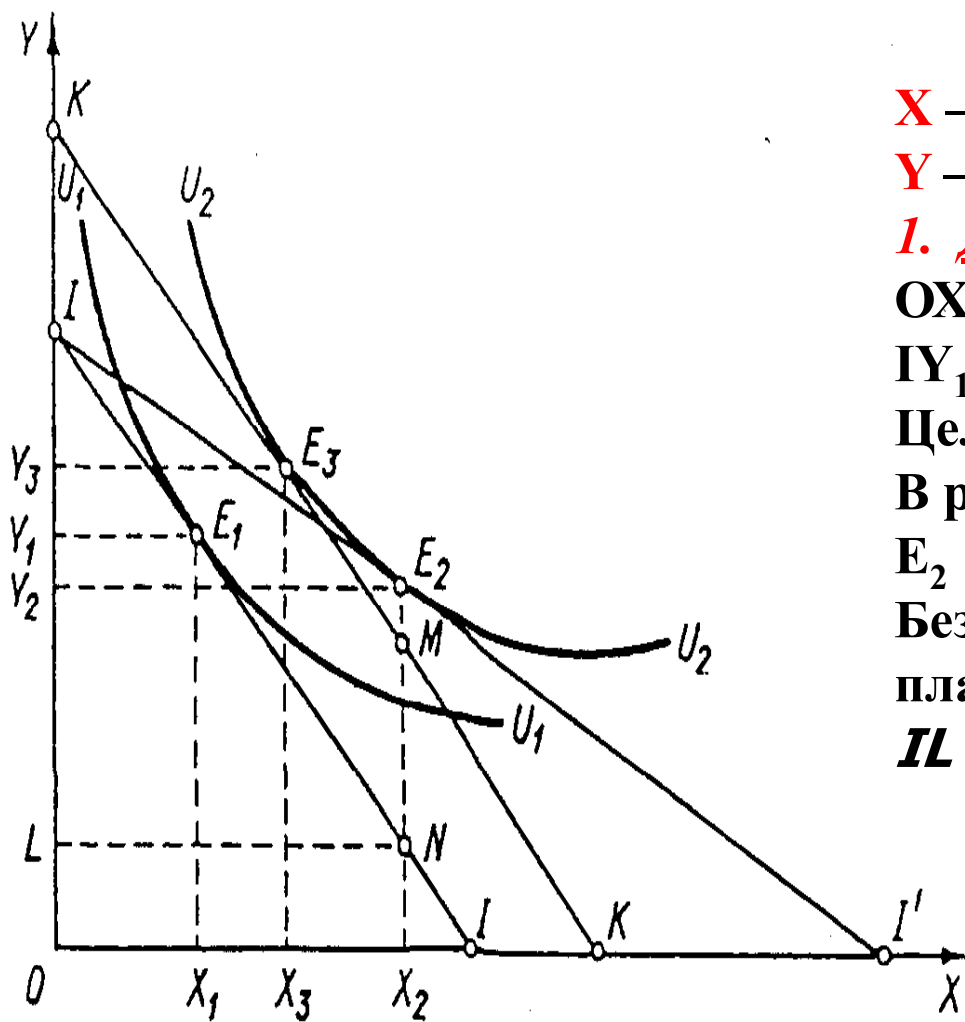


Определим ON, NH, НК₁

Для устранения несбалансированности
надо $\uparrow P_x, \uparrow I \Rightarrow K_2L_2$

Сумма недокомпенсации = НК₁
(величине сбережений)

ВАРИАНТЫ СОЦИАЛЬНОЙ ПОЛИТИКИ В ОТНОШЕНИИ НИЗКОДОХОДНЫХ СЛОЁВ



X – кол-во продовольствия

Y – денежный доход

1. ДОТАЦИИ

OX₁ – продовольствие

IY₁ – расходы на него (руб.)

Цель: $U_1U_1 \rightarrow U_2U_2$

В результате $\downarrow P_x$ $II \rightarrow II'$ $E_1 \rightarrow$

E_2 **OX₂ IY₂**

Без дотаций за **OX₂** пришлось бы
платить **IL**:

$IL - IY_2 = Y_2L$ - дотация

2. УВЕЛИЧЕНИЕ ДЕНЕЖНЫХ ДОХОДОВ

На $\Sigma=IK$ (При $P_i = \text{const}$)

$II \rightarrow KK E_3$

OX_3

Расходы гос-ва меньше: $IK < Y_2L$

($IK = MN \quad MN < Y_2L$)

Но и $OX_3 < OX_2$



Спасибо за внимание!

