

Р.М. НУРЕЕВ

ЭКОНОМИЧЕСКАЯ ИСТОРИЯ

Раздел 5

ЭКОНОМИЧЕСКАЯ ИСТОРИЯ РОССИИ

Часть 1

СРЕДНЕВЕКОВАЯ РОССИЯ



1. Мобилизационно-коммунальная среда в средневековой России
2. Православная этика как фактор формирования российской экономической ментальности
3. Монополизации московским государством общественно-полезных функций как основа власти-собственности
4. Сравнение институциональных характеристик альтернативных моделей развития русской цивилизации XIII – XVII вв.
5. Институциональные циклы в развитии раздаточной экономики России

Условия развития восточных славян

1. «Россия – страна, которая колонизируется» (С. М. Соловьёв)

- ❑ С VI в. начался длительный путь освоения огромных и слабозаселённых территорий Восточноевропейской равнины.
- ❑ Только в XVI в. Россияне перешагнули Урал и начали освоение Сибири.

2. Соседство с миром кочевых племён

С глубокой древности полоса степей, протянувшаяся от Алтайских гор до Дуная, представляла собой дорогу для кочевых народов. Волна за волной двигавшихся из глубин Центральной Азии с востока на запад.

- VI в. –Авары
- IX в. –Хазары
- 898 г. – под стенами Киева – венгры
- 915 г. –Печенеги
- Торки
- Половцы
- Татаро-монголы

«Дикое поле» –так в XVI –XVII вв. называлась территория России к югу от Оки.

1.МОБИЛИЗАЦИОННО-КОММУНАЛЬНАЯ СРЕДА В СРЕДНЕВЕКОВОЙ РОССИИ



Русская соседская община

По известным с XIV в. актам община

- Регулировала порядок пользования землёй,
 - Разрешала споры из-за «межей» – границ наделных полос,
 - Занималась раскладкой повинностей между крестьянскими хозяйствами.
-
- ☞ Бедные почвы и худшие климатические условия обеспечивали **низкие урожаи** – 3-5 центнеров с гектара (во Франции в 2 раза выше).
 - ☞ **Каждый 7-8-й год был в средневековой Руси неурожайным.**
 - ☞ **Слабость и неустойчивость индивидуального хозяйства** делали необходимым сохранение общины как регулятора производства и органа социальной поддержки своих членов.
 - ☞ **Обычай крестьянских «помочей»** (во время страды, при постройке избы) известен с XIV –XV вв.
 - ☞ **Община следила, чтобы размер «тягла» соответствовал наделу.**
 - ☞ К XVII в. появилась практика «поравнения» – передела земель между общинниками.
 - ☞ **Принципиальное отличие от западной «марки» – отсутствие частной собственности на землю, сохранившееся до самого конца существования этого института в эпоху коллективизации.**

ЗАСУХИ И НОВОДНЕНИЯ В СРЕДНЕВЕКОВОЙ АНГЛИИ И РОССИИ

ПЕРИОДЫ	АНГЛИЯ		РОССИЯ	
	новоднения	засухи	новоднения	засухи
МАЛЫЙ КЛИМАТИЧЕСКИЙ ОПТИМУМ				
1000-1099	1	1	2	1
1100-1199	3	1	1	1
1200-1299	5	2	5	1
МАЛЫЙ ЛЕДНИКОВЫЙ ПЕРИОД				
1300-1399	3	0	8	11
1400-1499	3	1	13	11
1500-1599	3	3	10	6
1600-1699	1	3	9	4
ВСЕГО за XI-XVII вв.	19	11	48	35

Составлено по: Борисенков Е.П., Пасецкий В.М. Тысячелетняя летопись необычайных явлений природы. М.: Мысль, 1988. С. 57.

Церковь на Руси

В 988-990гг. на Руси появился новый общественный институт – церковь.
С тех времён и до наших дней она сохранила единую систему управления:

Митрополит (с 1569г. –патриарх)



Епархии (области) во главе с архиереями (архиепископами и епископами)



Приходы (приходские храмы со штатом священнослужителей - клиром)
и монастыри (общины отрёкшихся от мира иноков-монахов, принявших обеты нестяжания, безбрачия и послушания)

- В руках церкви находился суд по семейно-брачным и наследственным делам.
- Вплоть до 1917г. именно православная церковь осуществляла в России все функции ЗАГСа
- До XVIII в. духовенство выступало в роли школьных учителей.

В XI-XII вв. новая вера утверждалась преимущественно в городах.

В княжеско-боярской среде христианство на бытовом уровне (христианские имена, книги и иконы в повседневном обиходе) утвердилось к XIII в.

В крестьянской среде - позже.

Двоеверие – сочетание языческих и христианских верований и обрядов.

2. ПРАВОСЛАВНАЯ ЭТИКА КАК ФАКТОР ФОРМИРОВАНИЯ РОССИЙСКОЙ ЭКОНОМИЧЕСКОЙ МЕНТАЛЬНОСТИ

Конфессиональные особенности православия:

Принцип примата духовного
труда над физическим

Обрядоверие

Преклонение духовной власти
перед светской



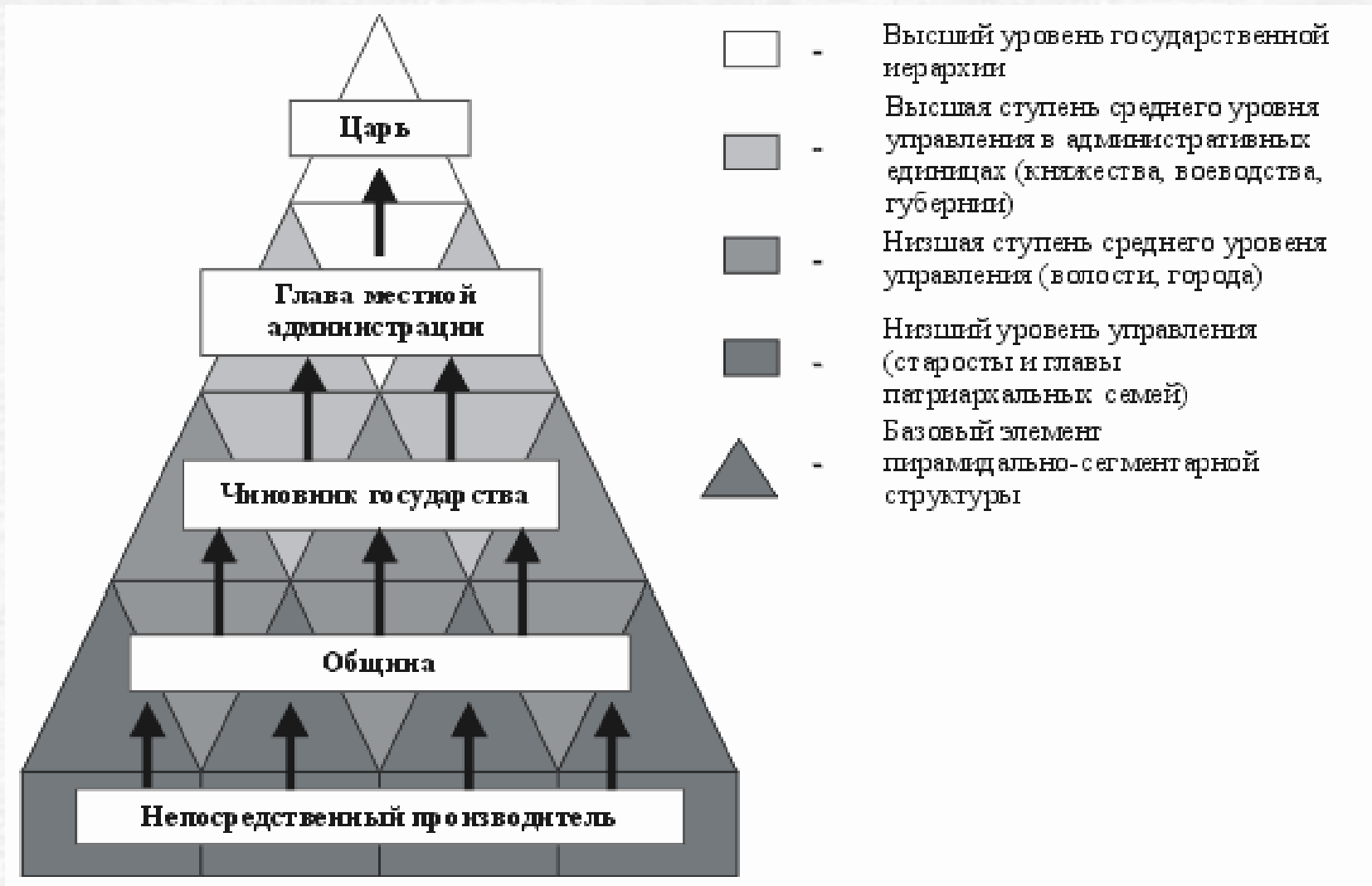
Общественные ценности:

Слабость трудовой этики
одобрение бедности

Коллективизм,
традиционализм

Государственный
патернализм

ДВИЖЕНИЕ РЕНТЫ-НАЛОГА В СИСТЕМЕ ВЛАСТИ СОБСТВЕННОСТИ



Монополизация военной защиты

В 1228-1462гг. русские земли выдержали

- **302 военные компании (в т. ч. 200 – против татар, 60- на западных границах)**
- **и 85 только крупных сражений.**

Ни одна страна в Европе (за исключением Испании, где шла Реконкиста) не знала таких ожесточённых военных действий.

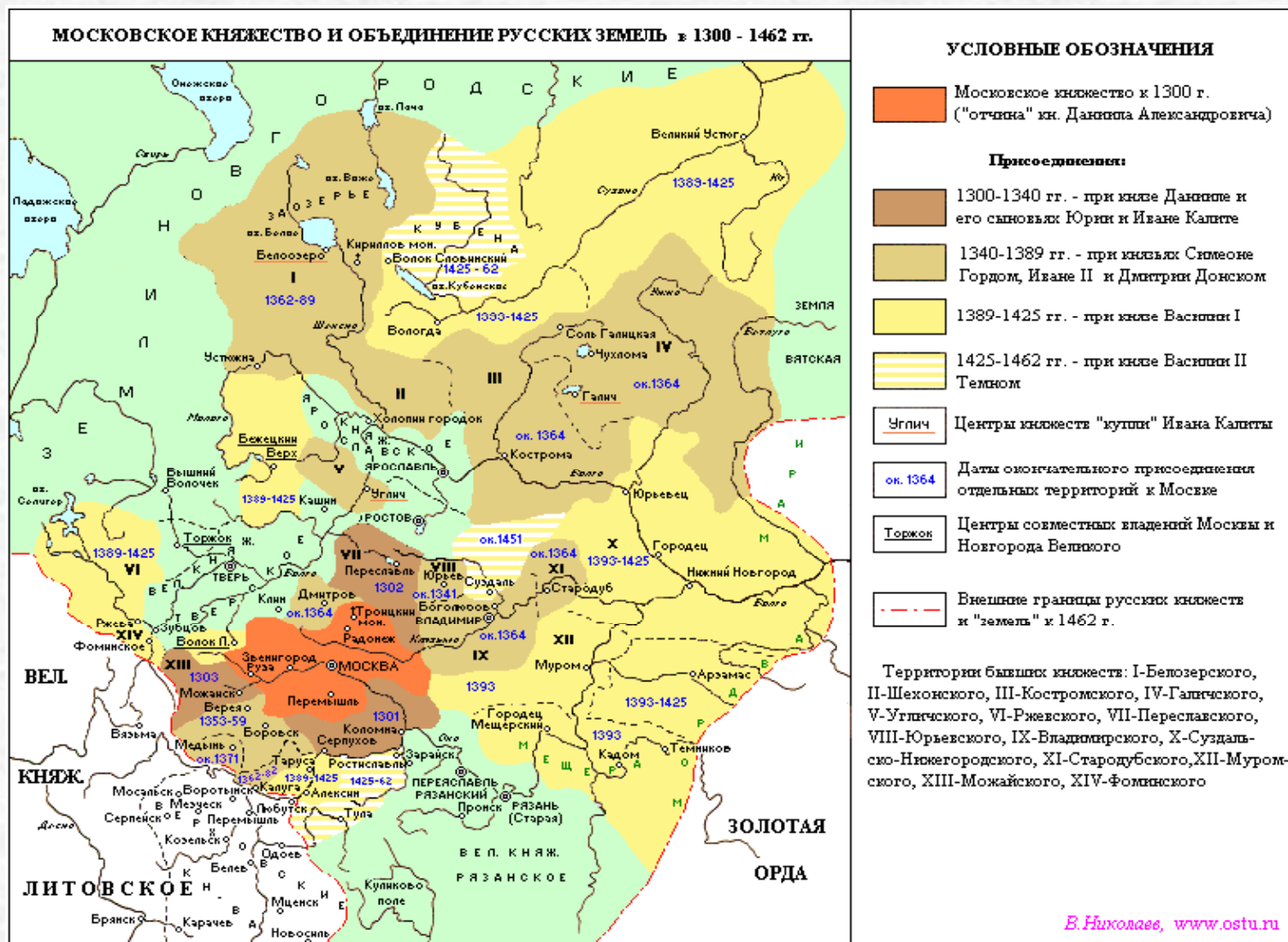
В таких условиях относительно небогатое Московское государство складывалось как огромный военный лагерь:

- оно не могло иметь наёмной армии,
- слуги князя были всегда готовы к мобилизации и служили пожизненно и безусловно (ср. фр. рыцарь - 30 дней в году, испанский идальго – 3 месяца).

Обязательные военные повинности в XIV-XV вв. распространялись и на прочее население:

- ❑ «городское дело» (строительство крепостей) и
- ❑ «посошная служба» или «посоха» – выделение по разрядке с определённого количества земли крестьян для перевозки обозов артиллерии, осадных и прочих вспомогательных работ во время военных действий.

ОБЪЕДИНЕНИЕ КНЯЖЕСТВ СЕВЕРО-ВОСТОЧНОЙ РУСИ ВОКРУГ МОСКОВСКОГО КНЯЖЕСТВА



3.МОНОПОЛИЗАЦИИ МОСКОВСКИМ ГОСУДАРСТВОМ ОБЩЕСТВЕННО-ПОЛЕЗНЫХ ФУНКЦИЙ КАК ОСНОВА ВЛАСТИ-СОБСТВЕННОСТИ



ФОРМЫ МОНОПОЛИЗАЦИИ ФУНКЦИЙ В СРЕДНЕВЕКОВОЙ РОССИИ



СРАВНЕНИЕ ВОТЧИН И ПОМЕСТИЙ КАК ФОРМ СЛУЖЕБНОГО ЗЕМЛЕВЛАДЕНИЯ В СРЕДНЕВЕКОВОЙ РОССИИ

Критерии сравнения	ВОТЧИНЫ	ПОМЕСТЬЯ
<i>Определение</i>	Родовое наследуемое владение	Личное временное владение
<i>Время возникновения</i>	Со времен Киевской Руси	С начала XIV в. (массовое распространение – с конца XV в.)
<i>Условия владения</i>	«Государева служба»	
<i>Права отчуждения</i>	Права ограничены государством (запрещается делать вклад в монастырь) и родичами (запрещается продавать без согласия родственников)	Отчуждение запрещено; после прекращения службы, если сын помещика не служит, имение забирается «в казну»
<i>Налоговый иммунитет</i>	Государство стремится собирать налоги и с частновладельческих крестьян, но может предоставлять льготы отдельным землевладельцам	
<i>Западноевропейские аналоги</i>	Аллод/феод – полная безусловная собственность владельца. Однако, в отличие от владельца феодального аллода, вотчинник обязан служить.	Бенефиций – условное владение за службу, без права отчуждения, полученное от вышестоящего феодала. Однако, в отличие от владельца феодального бенефиция, помещик получает имение всегда непосредственно от правителя.
<i>Степень заинтересованности землевладельца в поддержке крестьянских хозяйств своего имени</i>	Более высокая	Более низкая

СРАВНЕНИЕ ОТНОШЕНИЙ ВЛАСТИ И СОБСТВЕННОСТИ В ДОИНДУСТРИАЛЬНЫХ ОБЩЕСТВАХ

<i>Характеристики правлящего класса</i>	Власть- собственность при “восточном деспотизме”	Вотчиннопомещичья система Московской Руси	Феодальная система вассальных отношений в Западной Европе
Отношения личной зависимости	Внедоговорные (министриалитет)	Внедоговорные (холопство)	Договорные (вассалитет)
Наследование прав собственности	Только при наследовании служебных функций	Только при наследовании служебных функций	От отца к старшему сыну (майорат)
Защита прав собственности	Иммунитет по горизонтали	Иммунитет по горизонтали	Иммунитет по горизонт. и по вертикали
Порядок назначения на должности	В соответствии с личными заслугами перед правителем	В соотв. с заслугами предков перед правлящей династией (местничество)	В соответствии с личными заслугами перед правителем
Характер власти верховного правителя	Деспотический	Самодержавный (Земские соборы являются скорее собранием экспертов, чем сословным парлам.)	Власть верховного правителя ограничена крупными феодалами и сословным парламентом

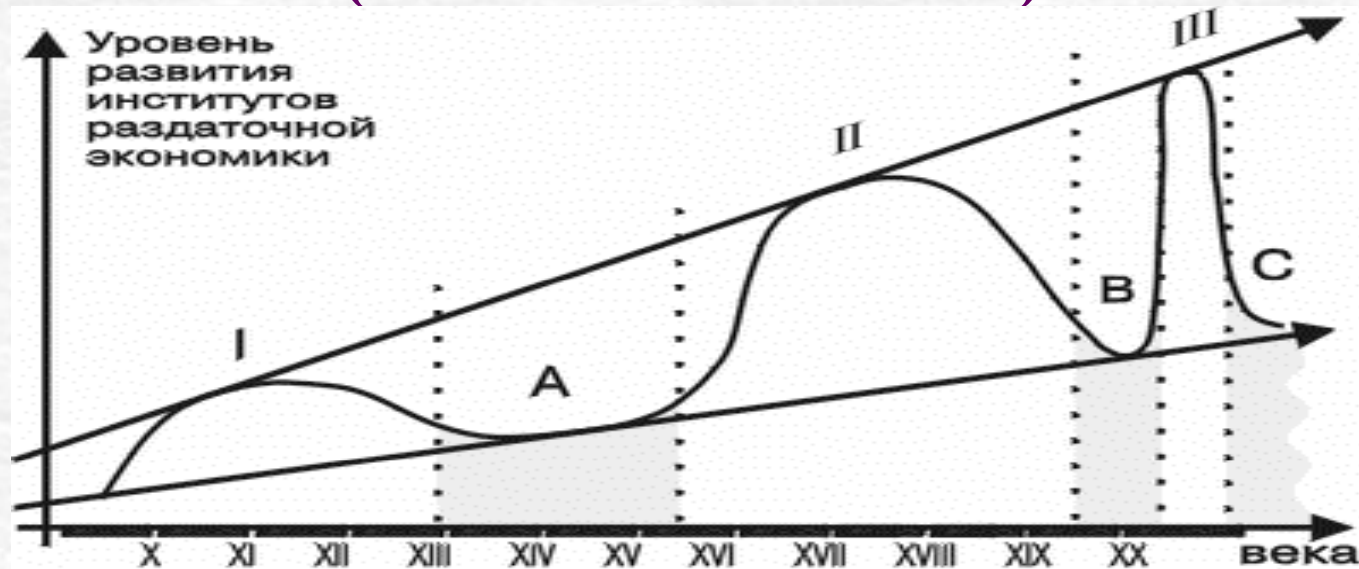
ОБЪЕДИНЕНИЕ ЮГО-ЗАПАДНОЙ РУСИ ВОКРУГ ВЕЛИКОГО КНЯЖЕСТВА ЛИТОВСКОГО



4. Сравнение институциональных характеристик альтернативных моделей развития русской цивилизации XIII – XVII вв.

Институциональные характеристики	Модели, основанные на власти-собственности		Модели, основанные на частной собственности	
	Московская модель	Казацкая модель	Новгородская модель	Литовская модель
Формы земельной собственности	Поместья и вотчины как индивидуальные служебные владения	Приставства как коллективные служебные владения	Вотчинная неслужебная собственность	
Управление	Самодержавное	Демократическое	Боярская олигархия с элементами народной демократии	Дворянская демократия
Военная организация	Поместная система	Поголовное вооружение	Дружина приглашенного князя, городское ополчение	Дворянская и наемная армии
Причины поражения в конкуренции с Москвой	-	Разрозненность вооруженных сил, непривлекательность для крестьян	Слабость военной организации	Неудачный конфессиональный выбор правящей династии

5. ИНСТИТУЦИОНАЛЬНЫЕ ЦИКЛЫ В РАЗВИТИИ РАЗДАТОЧНОЙ ЭКОНОМИКИ РОССИИ (по О.Э. Бессоновой)



**Основные периоды
раздаточной экономики:**

I - X в. - конец XII в.
II - XV-XIX вв.
III - 20-80-е гг. XX в.

**Переход-
ные
периоды:**

A - квазифеодализм XIII в. - конец XIV в.
B - квазикапитализм конец XIX- начало XX в.
C - квазирынок конец XX в.