

«ИНСТИТУЦИОНАЛЬНАЯ СРЕДА РОССИЙСКОГО БИЗНЕСА – ЭФФЕКТ КОЛЕИ»

1.«Эффект колеи»¹

Название теории Path Dependence принято в отечественной литературе переводить как «зависимость от предшествующего развития» или «эффект колеи»². Она обращает внимание на институциональные изменения и на роль институтов в технических изменениях.

История теории Path Dependence началась в 1985 г., когда П. Дэвид опубликовал небольшую статью³, посвященную такому, казалось бы, мелкому вопросу, как формирование стандарта клавиатур печатающих устройств (QWERTY-клавиатура). Под QWERTY-эффектами в современной научной литературе подразумевают все виды сравнительно неэффективных, но устойчиво сохраняющихся стандартов, которые демонстрируют, что «история имеет значение». Эти эффекты можно обнаружить двумя путями –

1) либо сравнивать *реально сосуществующие* в современном мире технические стандарты,

2) либо сопоставлять *реализованные* технические инновации с *потенциально возможными, но не реализованными*.

Хотя современная экономика давно глобализируется и унифицируется, в разных странах мира продолжают сохраняться разные технические стандарты, не совместимые друг с другом. Некоторые примеры общеизвестны – например, различия между левосторонним (в бывшей Британской империи) и правосторонним движением на дорогах разных

¹ При подготовке данного раздела использованы материалы § 2 и § 3 главы 1.6. Нуреев Р.М., Латов Ю.В. Институционализм в новой экономической истории. Институциональная экономика. Учебник. М.:ИНФРА-М, 2007. С.256-289

² Строго говоря, все в мире зависит от прошлого в том смысле, что ничто ни возникает из ничего. Смысл теории Path Dependence в другом, а именно в том, что возможности развития жестко детерминированы выбором, сделанным значительно раньше. И особенность этого выбора заключается в том, что на предыдущем этапе он мог быть сделан далеко не оптимальным образом. Однако этот неэффективный выбор может предопределить дальнейшее развитие.

³ David Paul A., Clio and the Economics of QWERTY // American Economic Review. 1985. Vol. 75. № 2.

стран, различия в ширине железнодорожной колеи или в стандартах передачи электроэнергии.

Быть может, QWERTY-эффекты возникали только на относительно ранних этапах экономической истории? Нет, они проявляют себя и в эпоху НТР. В качестве примеров приводят формирование стандартов телевизионного оборудования (550-линейный стандарт в США в сравнении с лучшим 800-линейным в Европе), видеокассет и компакт-дисков (победа стандарта VHS над BETA)⁴, развитие рынка программного обеспечения (победа DOS/WINDOWS над Macintosh)⁵ и т.д.

В сравнении с изучением соревнования разных стандартов несколько более умозрительным, но и более многообещающим является анализ «несостоявшейся экономической истории». Речь идет о том, что, по мнению многих историков-экономистов, некоторые победившие из-за конъюнктурных обстоятельств технические инновации перекрыли другие, потенциально более эффективные пути развития.

Идея сравнения эффективности реально осуществившихся и потенциально возможных технологических стратегий впервые была высказана еще в опубликованной в 1964 г. скандально известной книге Р. Фогеля «Железные дороги и экономический рост Америки»⁶.

Теория зависимости от предшествующего развития и близкие к ней научные исследования по альтернативной истории основаны не на неоклассическом «экономиксе» (как «фогелевская» новая экономическая история), а на метанаучной парадигме синергетики, связанной с идеями известного бельгийского химика Ильи Пригожина (тоже Нобелевского лауреата), создателя теории самоорганизации порядка из хаоса⁷. Согласно

⁴ См.: Arthur W. Brian, Positive Feedbacks in the Economy // Scientific American. Vol. 262. February. 1990. P. 92-99.

⁵ См.: Liebowitz S.J., Margolis S.E., Winners, Losers and Microsoft. Oakland: The Independent Institute. 2000

⁶ Fogel R., Railroads and American Economic Growth: Essays in Econometric History. John Hopkins University Press. 1964.

⁷ С. Марголис и С. Либовиц в своей энциклопедической статье о Path Dependence четко указывают, что «зависимость от предшествующего развития – это идея, которая пришла в экономическую теорию от интеллектуальных движений, возникших в другой сфере. В физике и математике эти идеи связаны с теорией хаоса» (Margolis S.E., Liebowitz S.J., Path Dependence // The New Palgrave Dictionary of Economics and Law.

разработанному им синергетическому подходу, развитие общества не является жестко predetermined (по принципу «иного не дано»). На самом деле наблюдается чередование периодов эволюции, когда вектор развития изменить нельзя (движение по аттрактору), и точек бифуркации, в которых возникает возможность выбора. Когда «QWERTY-экономисты» говорят об исторической случайности первоначального выбора, они рассматривают как раз бифуркационные точки истории — те ее моменты, когда происходит выбор какой-либо одной возможности из веера различных альтернатив. Выбор в таких ситуациях практически всегда происходит в условиях неопределенности и неустойчивости баланса социальных сил. Поэтому при бифуркации судьбоносными могут оказаться даже совсем мелкие субъективные обстоятельства – по принципу «бабочки Брэдли».

Итак, после многочисленных исследований QWERTY-эффектов историки-экономисты с изумлением обнаружили, что многие окружающие нас символы технического прогресса приобрели хорошо знакомый нам облик в результате, в общем-то, во многом случайных обстоятельств, и что мы живем вовсе не в лучшем из миров.

Самое главная из новых идей, предложенных в развитие первоначальной концепции П. Дэвида, заключается в том, что победу изначально выбранных стандартов/норм над всеми другими, даже сравнительно более эффективными, можно наблюдать не только в истории развития технологий, но и в истории развития институтов. В 1990-е гг. появилось немало исследований, включая работы Дугласа Норта, развивающих эту новое направление использования QWERTY-подхода. Английский ученый Д. Пуфферт прямо заявил, что «зависимость от предшествующего развития для институтов, вероятно, будет вполне подобна зависимости от предшествующего развития для технологий, поскольку обе основаны на высокой ценности адаптации к некоей общей практике (какой-

либо технике или правилам), так что отклонения от нее становятся слишком дорогостоящими»⁸.

Если при описании истории технических инноваций чаще пишут о QWERTY-эффектах, то в рамках анализа институциональных инноваций обычно говорят о Path Dependence – зависимости от предшествующего развития. Впрочем, оба этих термина многие используют как синонимичные. Сам П. Дэвид дал Path Dependence определение следующим образом: «зависимость от предшествующего развития – это такая последовательность экономических изменений, при которой важное влияние на возможный результат могут оказать отдаленные события прошлого, причем скорее случайные события, чем систематические закономерности»⁹.

В истории развития институтов проявления зависимости от предшествующего развития можно проследить на двух уровнях – во-первых, на уровне *отдельных институтов* (правовых, организационных, политических и т.д.), а во-вторых, на уровне *институциональных систем* (особенно, национальных экономических систем).

Собственно говоря, любой пример технологических QWERTY-эффектов обязательно имеет институциональную подоплеку, ведь конкурируют вовсе не технологии, а те организации, которые их применяют¹⁰. Поэтому, скажем, победа стандарта узкой колеи над более эффективным стандартом широкой колеи – это победа менее эффективной (по крайней мере, по данному критерию) фирмы Д. Стефенсона над его более эффективными, но менее удачливыми конкурентами.

Таким образом, применение теории зависимости от предшествующего развития к экономической истории институтов позволяет видеть их альтернативные издержки и тем самым делать выводы об эффективности

⁸ Puffert Douglas J., Path Dependence, Network Form and Technological Change // History Matters: Essays on Economic Growth, Technology and Demographic Change. Ed. by W. Sundstrom, T. Guinnane, and W. Whatley. Stanford: Stanford University Press. 2003. (http://www.vwl.uni-muenchen.de/ls_komlos/nettech1.pdf) ; см. также: David P., Why are institutions the “carriers of history”? Path dependence and the evolution of conventions, organizations and institutions // Structural Change and Economic Dynamics. 1994. Vol. 5. № 2.

⁹ David Paul A. Clio and the Economics of QWERTY // American Economic Review. 1985. Vol. 75. № 2, p. 332

¹⁰ Норт Д., Институты, институциональные изменения и функционирование экономики. М.: Фонд экономической книги «НАЧАЛА». 1997., с. 122

выбора, сделанного в бифуркационных точках социально-экономического развития.

В зарубежной литературе, посвященной Path Dependence, подчеркивается множественность порождающих его факторов¹¹. Если первооткрыватели QWERTY-эффектов обращали основное внимание, в традициях неоклассики, на технические причины этого явления, то Д. Норт и другие институционалисты – на причины социальные, связанные с деятельностью людей.

П. Дэвид, основоположник теории Path Dependence, указывал, прежде всего, на *техническую взаимозависимость*. Системы оборудования (как физический капитал) и навыки работников (как человеческий капитал) образуют единую систему, состоящую из взаимодополняющих элементов, и часто оказывается нельзя качественно обновить ни одного элемента этой системы. Например, на железных дорогах не осталось ни одного винтика со времен первых железных дорог, но остался выбранный Д. Стефенсоном шаблон колеи. Причина в том, что ширина железнодорожного пути и колеса подвижных составов являются элементами одной системы, поэтому когда колея или подвижной состав изнашивались, то их заменяли оборудованием старого стандарта, чтобы железнодорожные колеса подходили к колее, а колея – к колесам. Поскольку на железных дорогах почти никогда не заменяют одновременно всю колею и весь подвижной состав, то изначальный стандарт сохраняется, независимо от срока жизни любой части оборудования. Б. Артур и Д. Норт истолковали этот фактор в институциональном ключе как «*эффект координации*» – преимущества от сотрудничества одних экономических агентов с другими. В «железнодорожном» примере в этой связи надо указать на низкие издержки (в т.ч. транзакционные) для фирм, следующих общепринятым стандартам, и высокие – для фирм-«робинзонов».

¹¹ См., например: Puffert D., 2003. Path Dependence // EH.Net Encyclopedia. Ed. by R. Whaples. (<http://www.eh.net/encyclopedia/contents/puffert.path.dependence.php>).

Следующий фактор – рост отдачи от масштаба. Применение любого стандарта тем выгоднее, чем чаще его применяют. Так, при строительстве новых железных дорог использование старого стандарта колеи облегчает их подключение к старым веткам. Новые железные дороги поэтому почти всегда имеют те же стандарты, что и прежде построенные, даже если инженеры осознают устарелость прежних шаблонов. Аналогичное явление применительно к институтам называют *сетевыми эффектами*. Так, каждая страна могла бы создавать свою специфическую систему права, но это сильно затормозило бы международное разделение труда. Поэтому разные страны унифицируют регулирующие бизнес правовые нормы (например, в рамках сотрудничества по линии Всемирной торговой организации), причем выгоды от этой унификации тем выше, чем больше стран в нее включились. Если даже некоторые от этих норм неоптимальны, то они вытеснят более эффективные нормы, распространенные в небольшом количестве стран.

Наиболее тривиальный, по мнению П. Дэвида, фактор зависимости от предшествующего развития, *долговечность капитального оборудования (квазинеобратимость инвестиций)*, связан с тем, что морально устаревший капитал (как физический, так и человеческий) могут продолжать использовать, поскольку в него сделаны крупные, еще не окупившиеся инвестиции. Продолжительность воздействия этого фактора ограничена сроком физического износа морально устаревшего капитала, который все же когда-то придется списывать. Этот фактор также допускает нетривиальное институциональное истолкование, поскольку нормы как социальный капитал также могут морально устаревать. Но поменять его гораздо труднее, чем капитал физический. Формирование личности (первичная социализация) завершается в юности, и в последующие годы адаптация к меняющимся условиям (вторичная социализация) редко качественно меняет усвоенные в юности нормы, ценности, стереотипы и привычки. *Долговечность социального капитала (квазинеобратимость первичной социализации)* выше, чем долговечность капитального оборудования, так как средний срок жизни

людей превышает срок жизни оборудования. Поэтому успехи институциональных инноваций следуют с интервалом примерно в 10-15 лет после благотворных изменений в образовательной системе.

В первоначальных статьях П. Дэвида о QWERTY-эффекте его объяснение ограничивалось этими тремя факторами. Б. Артур предложил еще одно объяснение, точнее говоря, уточнил проявление роста отдачи от масштаба. Он обратил внимание на *неравномерность возрастающей отдачи от адаптации*. Дело в том, что когда конкурируют разные технологии/институты, то первоначально более быстрый рост предельной полезности может демонстрировать один вариант, а потом – другой. Но победа на начальных этапах конкуренции делает невозможным демонстрацию преимуществ альтернативного варианта. Например, когда в начале 1990-х гг. в нашей стране конкурировали денежные и бартерные расчеты, то на первых порах большинство фирм выигрывало от бартеризации. Но когда эта институциональная норма стала преобладающей, она буквально «закупорила» возможности реорганизации производства.

В современных исследованиях причин Path Dependence все чаще обращают внимание на культурологические факторы – ментальность, образование и общественное согласие¹². Тем самым институциональная экономическая история сближается с эволюционной экономической теорией, изучающей рутины, обычаи и т.д. Посмотрим как эффект колеи проявился в экономическом развитии России в начале XXI века.

2. Углубление дуализма российской экономики

Россия сумела выбраться из трансформационного кризиса весьма традиционным путем, углубляя свою специализацию в производстве и

¹² Культура – это передача путем обучения и имитации от одного поколения к другому знаний, ценностей и других факторов, влияющих на поведение (Boyd R., Richerson. P.J., 1985, p. 2). За рубежом современная институциональная традиция изучения культурных изменений связана прежде всего с «экономической теорией знаний» (см., например: Мокуг J., 2000). В отечественном обществоведении заслуга привлечения внимания к культуре как важнейшему фактору экономических изменений принадлежит Я.И. Кузьминову (см., например: Кузьминов Я.И., 1992).

экспорте природных ресурсов. Это не только сохранило однобокую специализацию страны, но и даже закрепило ее.

Россия занимает первое место в мире по добыче природного газа и нефти; второе место по производству картофеля; третье место – по вывозу деловой древесины, производству строительного кирпича, бурого угля, чугуна, сахарной свеклы (см. табл. 1).

Россия имела в 2007 г. среднегодовую численность населения, равную 2,2 % от мирового уровня. Однако по ряду видов товарной продукции её вклад в мировое производство заметно выше её доли в мировом населении: 27,2 % мировой добычи природного газа, 12,6 % мировой добычи нефти, 6 % мировой добычи железной руды и 5 % добычи угля (см. табл. 2).

Таблица 1.

Место России в Мире (2008 г.)

Виды промышленной и сельскохозяйственной продукции	Место, занимаемое Россией
Естественный газ, нефть добытая (включая газовый конденсат)	1
Картофель	2
Вывоз деловой древесины, строительный кирпич, бурый уголь, чугун, сахарная свекла	3
Электроэнергия, сталь, готовый прокат черных металлов, минеральные удобрения, хлопчатобумажные ткани, зерновые и зернобобовые культуры	4
Железная руда, цемент, молоко	5
Каменный уголь, пиломатериалы, скот и птица на убой (в убойном весе)	6
Целлюлоза, животное масло	7
Улов рыбы и добыча других морепродуктов	8
Шерстяные ткани, обувь	10
Легковые автомобили (включая сборку), бумага и картон	11

Рассчитано по: Mineral Commodity Summaries 2009, Российский статистический ежегодник, Международное энергетическое агентство.

Заметны позиции России и в производстве таких видов продукции как минеральные удобрения (9, 3% от мирового производства в 2007 г.), чугуна (7 %), стали (6, 2%), электроэнергии (5,3 %), пиломатериалов (5,3 %) и хлопчатобумажных тканей (3,5 %, см.: табл. 3). Из года в год повышается доля Россия в мировой сборке легковых автомобилей. В 2007 г. на Россию уже приходилось 2,4 % от мирового производства.

Таблица 2

Доля России в добыче полезных ископаемых (в % к мировому итогу)

	1995	2000	2007
Среднегодовая численность населения, человек	2,6	2,4	2,2*
Добыча			
➤ нефти (включая газовый конденсат), т	9,9	9,7	12,6
➤ газа (естественного), м ³	27	23	27,2
➤ угля, т.	5,7	5,7	5,0
➤ железной руды (товарной), т	8,5	9,1	6,0

Источник: Международное энергетическое агентство

Успехи России последних лет связаны с изменением её места в мировой специализации. Она всё больше и больше превращается в сырьевую страну, что находит отражение в товарной структуре экспорта (см.: табл. 4). Если в 1995 году минеральные продукты составляли 42,5% в структуре экспорта Российской Федерации, то в 2008 году они выросли более чем в полтора раза – до 69,6%, тогда как доля машин и оборудования упала в 2 раза – с 10,2% до 4,9%. Если к минеральным продуктам добавить древесину, металлы и драгоценные камни, то доля этих изделий в товарной структуре экспорта превысит 80% (см. табл. 4).

Таблица 3

Доля России в промышленном производстве (в % к мировому итогу)

	1995	2000	2007
ПРОИЗВОДСТВО ПРОДУКЦИИ ПРОМЫШЛЕННОСТИ			
✓ электроэнергия:	6,5	5,7	5,3
✓ чугун, млн. т	7,6	7,7	7
● сталь, млн. т	6,9	7	6,2
✓ легковые автомобили (включая сборку):	2,1	2,3	2,4
✓ минеральные удобрения, млн. т	7,1	8,5	9,3
✓ древесина (вывозка), млн. м ³	3,6	2,8	3,3
✓ пиломатериалы, млн. м ³	6,5	5,3	5,3
1. бумага и картон, млн. т.	1,5	1,6	2
✓ цемент, млн. т	2,6	2	2,1
✓ хлопчатобумажные ткани м ²	1,9	2,7	3,5
✓ шерстяные ткани м ²	2,8	2,4	2,0
✓ обувь пар	1,3	0,9	...
✓ сахар-песок (из отечественного сырья), млн. т.	1,8	1,3	1,4
✓ улов рыбы и добыча других морепродуктов. млн. т.	4,2	4	3,2

Источник: Росстат

И, наоборот, за последние годы существенно вырос импорт машин, оборудования и транспортных средств (с 33,6% в 1995 до 52,7% в 2008) и продукции химической промышленности и каучука с 10,9% в 1995 до 13,1%

в 2008 (см. табл. 5). Наметившаяся в последнее десятилетие тенденция свидетельствует не только о сохранении, но и об углублении сырьевой специализации России.

Таблица 4

**Товарная структура экспорта Российской Федерации
(в фактически действовавших ценах)**

	1995	2000	2005	2008
Экспорт - всего	100	100	100	100
в том числе:				
продовольственные товары и сельскохозяйственное сырье (кроме текстильного)	1,8	1,6	1,9	2,0
минеральные продукты	42,5	53,8	64,8	69,6
продукция химической промышленности, каучук	10,0	7,2	6,0	6,5
кожевенное сырье, пушнина и изделия из них	0,4	0,3	0,1	0,1
древесина и целлюлозно-бумажные изделия	5,6	4,3	3,4	2,5
текстиль, текстильные изделия и обувь	1,5	0,8	0,4	0,2
металлы, драгоценные камни и изделия из них	26,7	21,7	16,8	13,3
машины, оборудование и транспортные средства	10,2	8,8	5,6	4,9
прочие товары	1,3	1,5	1,0	0,9

Источник: Федеральная таможенная служба РФ

Проблема усугубляется тем, что имеющиеся у России запасы сырьевых ресурсов довольно скоро будут исчерпаны. Это касается и нефти, и газа.

Таблица 5

**Товарная структура импорта Российской Федерации
(в фактически действовавших ценах)**

	1995	2000	2005	2008
Импорт - всего	100	100	100	100
в том числе:				
продовольственные товары и сельскохозяйственное сырье (кроме текстильного)	28,1	21,8	17,7	13,2
минеральные продукты	6,4	6,3	3,1	3,1
продукция химической промышленности, каучук	10,9	18,0	16,5	13,1
кожевенное сырье, пушнина и изделия из них	0,3	0,4	0,3	0,4
древесина и целлюлозно-бумажные изделия	2,4	3,8	3,3	2,4
текстиль, текстильные изделия и обувь	5,7	5,9	3,7	4,4
металлы, драгоценные камни и изделия из них	8,5	8,3	7,7	7,3
машины, оборудование и транспортные средства	33,6	31,4	44,0	52,7
прочие товары	4,1	4,1	3,7	3,4

Источник: Федеральная таможенная служба РФ

Возможности маневра ограничены тем, что значительная часть ресурсов уже перешла из собственности государства в частные руки. В настоящее время 92% нефти уже переданы недропользователям, в нераспределенном фонде недр осталось только 8% трудноизвлекаемых

запасов. Правда, считается, что дефицит запасов можно покрыть за счет геологоразведочных работ в Восточной и Западной Сибири, на Дальнем Востоке, а также в акваториях морей. Однако, себестоимость добычи в этом случае будет гораздо выше.

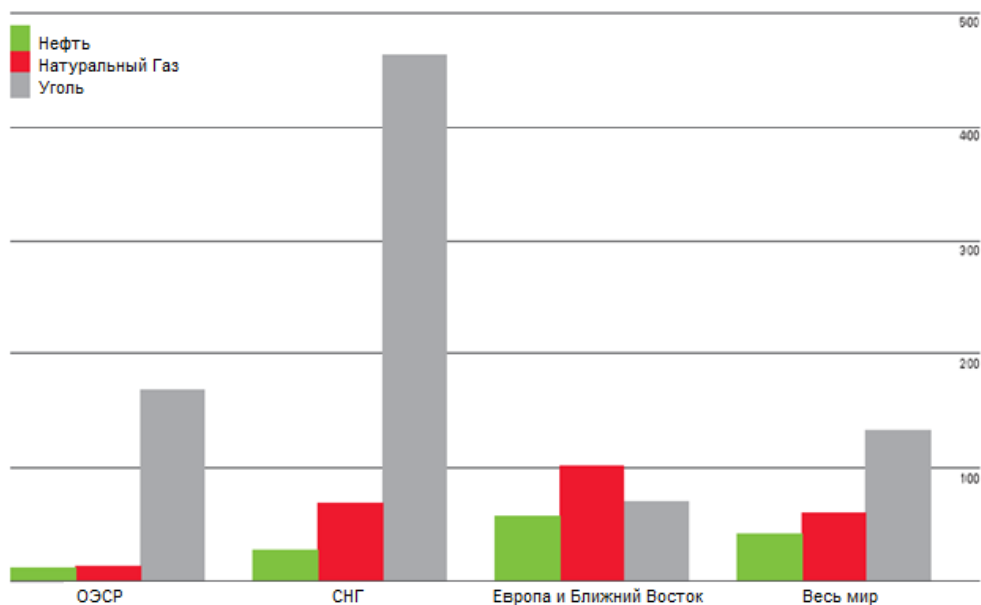


Рис. 1. Обеспеченность добычи запасами нефти, газа и угля в регионах мира по данным на конец 2007 (на сколько лет хватит разведанных запасов при данном уровне добычи)

Источник: BP Statistical Review of World Energy 2008

По разведанным запасам газа Россия занимает первое место, обладая 32% мировых запасов и 30% мировой добычи этого вида сырья. Суммарные ресурсы газа составляют 236 трлн. м³. Накопленная добыча составляет 6% или 13,5 трлн. м³. На долю разведанных запасов приходится 20% или 48 трлн. м³. При этом 73% находятся в 22 крупных месторождениях, которые обеспечивают около 90 процентов добычи газа. В 2003 г. в России было добыто 595 млрд. м³. Согласно оценкам¹³, объем добычи газа в России при благоприятных условиях социально-экономического развития может составить порядка 645-665 млрд. м³ к 2010 г., 710-730 млрд. м³ к 2020 г.

По обеспеченности природными энергетическими ресурсами резко выделяются страны СНГ. Нефти им хватит на 30 лет, газа на 70 лет, а угля на 460 лет при современном уровне потребления (см. Рис. 1).

¹³ <http://www.kolokol.ru/Economy/m.66273.html>

Страны ОЭСР наиболее обеспечены углем, которого хватит на 170 лет, а остальные страны Европы и Азии – газом, которого хватит на 100 лет, нефтью (60 лет) и углем (70 лет). В условиях исчерпаемости природных энергетических ресурсов резко возрастает роль других факторов развития и прежде всего человеческого капитала.

Неудивительно, что такая односторонняя сырьевая специализация боком обернулась для России в условиях кризиса: снижение цен на нефть нанесло значительный урон российскому экспорту и резко снизило возможности импорта машин и оборудования. В этих условиях большое значение имеет научно-технический потенциал страны и факторы, способствующие инновационному развитию. Однако в последние годы мы наблюдаем не ускорение научно-технического прогресса в России, а его замедление (см. таблицу 6).

Таблица 6

Возрастная структура оборудования в России

Годы		1970	1980	1990	1995	2000
Всё оборудование		100	100	100	100	100
Из него возраст (лет)	0-5	40,8	35,5	29,4	10,1	4,7
	6-10	30	28,7	28,3	29,8	10,6
	11-15	14	15,6	16,5	21,9	25,5
	16-20	6,9	9,5	10,8	15	21
	> 20	8,3	10,7	15	23,2	38,2
Средний возраст (лет)		8,42	9,47	10,8	14,25	18,7

Составлено по: Росстат, 2008

Если в 1970 году свыше 70 % приходилось на оборудование до 10 лет, то в 2000 году почти 60 % оборудования было старше 16 лет. К сожалению, официальные данные о возрастной структуре оборудования после 2000 года отсутствуют, однако, косвенные расчеты показывают, что ситуация за последние годы не изменилась в лучшую сторону¹⁴.

В этой связи для повышения роли высокотехнологической продукции в экспорте (см. рис. 2) необходимы прямые иностранные инвестиции. Действительно, в программе 2020 предполагается их значительный рост (см.

¹⁴ См. подробнее: Лившиц В.Н. О методологии оценки эффективности российских инвестиционных проектов М.: Институт экономики РАН, 2009

рис. 3). Однако, для его реализации необходимо создать соответствующие условия, заинтересовав иностранных инвесторов в прямых инвестициях в российскую экономику. К сожалению, и здесь проявляется эффект колеи. Впрочем, остановимся на этом вопросе подробнее.



Рис. 2. Потенциал экспорта российской высокотехнологичной продукции (млрд. долл.)

Источник: Реализация конкурентных преимуществ – основа экономического роста в долгосрочной перспективе, М.:ЦМАКП, 2007, слайд – 17.

3. Ухудшение условий ведения частного бизнеса

С 2004 года Всемирный Банк публикует доклады «Doing Business», посвященные опыту проведения реформ в различных странах. Он охватывает 181 страну мира. Все страны ранжируются с точки зрения набора показателей, включающего 10 областей ведения бизнеса, а именно:

1. Создание новой компании;
2. Получение лицензий и разрешений;
3. Трудовые отношения;
4. Регистрация собственности;
5. Получение кредитов;
6. Защита интересов инвесторов;
7. Уплата налогов;

8. Международная торговля;
9. Принудительное обеспечение выполнения контракта;
10. Ликвидация компании.

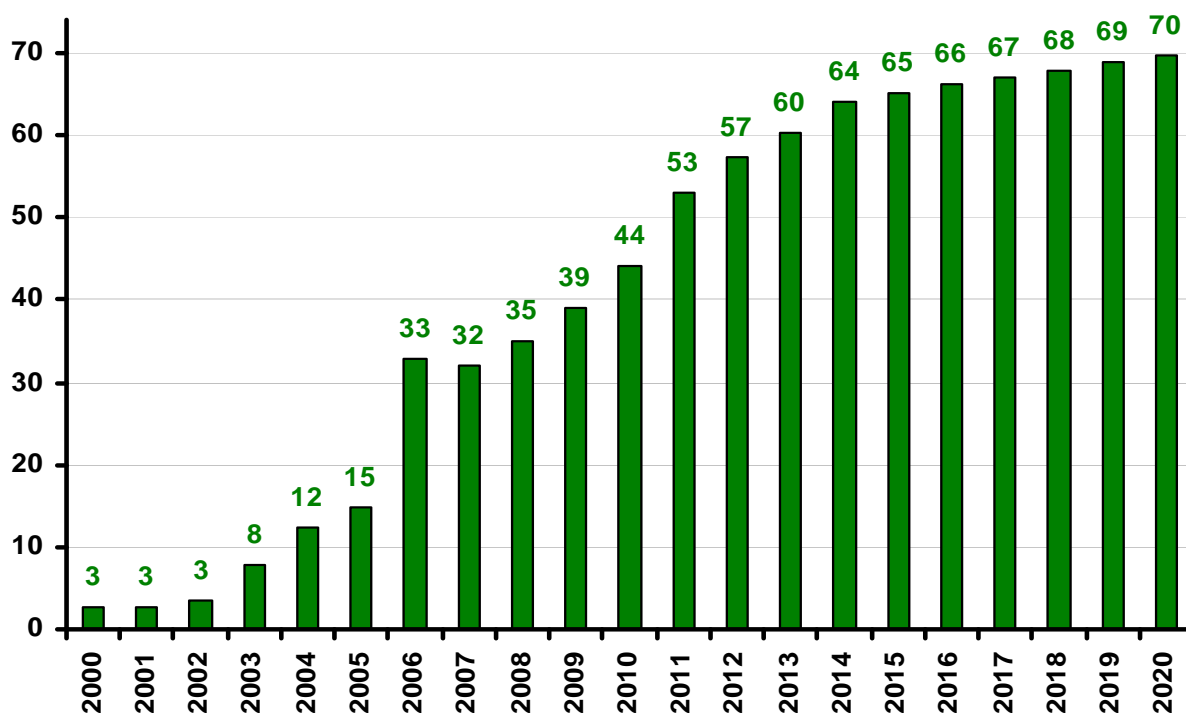


Рис. 3. Динамика прямых иностранных инвестиций (млрд. долл.)

Источник: О потенциале экономического роста в России, М.:ЦМАКП, 2007, слайд – 9.

Российская Федерация по индексу благоприятности условий для предпринимательской деятельности занимает 120 место из 181 наблюдаемой страны. Более того в последние годы ситуация не улучшилась, а ухудшилась: Россия переместилась с 96 места в 2007 году на 112 в 2008 и 120 в 2009 году (см. табл. 7).

По условиям для создания компании Россия занимает 65 место, а по условиям получения лицензий и разрешений даже замыкает список. Запутанные и сложные процедуры регистрации компании не только усложняют жизнь бизнесменов, но и способствует росту коррупции, особенно в развивающихся странах. Чем сложнее процедура, тем проще нажать и получить взятку, при каждом затруднении, возникающим при регистрации компании.

Таблица 7

Ухудшение условий ведения частного бизнеса

Лёгкость	2007	2008	2009
1. Создания новой компании	33	52	65
2. Получения лицензий и разрешений	163	180	180
3. Найма работников	87	100	101
4. Регистрации собственности	44	46	48
5. Получения кредитов	159	102	109
6. Защиты интересов инвесторов	60	84	88
7. Уплаты налогов	98	136	134
8. Ведения международной торговли	143	162	161
9. Принудительного обеспечения выполнения контрактов	25	18	18
10. Ликвидации компании	81	83	89
Место России в общем индексе ведения бизнеса	96 из 175	112 из 180	120 из 181

Составлено по: Doing Business 2007, 2008, 2009

Следующим показателем являются трудовые отношения. Здесь важно соблюсти меру и найти правильный баланс между гибкостью рынка труда и стабильностью рабочих мест. К сожалению, большинство стран грешат чрезмерной зарегулированностью трудовых отношений, что наносит ущерб и нанимателям, и наемным работникам. Не составляет и исключение и Россия. По трудовым отношениям она в середине рейтинга, находясь на 101 месте.

Рейтинг условий регистрации собственности рассчитывается как средняя величина рейтингов по количеству процедур, сроков регистрации и финансовым затратам. По этому показателю Россия занимает 48 место. Чем сложнее процедура регистрации собственности, тем больше активов остается в неформальном секторе. Чем больше нелегальной собственности, тем сложнее ее использовать в качестве обеспечения привлекаемых кредитов. Чем ниже оценочная стоимость собственности, тем меньше стимулов для вложения в нее средств.

Для ведения бизнеса чрезвычайно важно не только получить лицензию, зарегистрировать собственность и наладить трудовые отношения, но и получить кредиты для развития собственного бизнеса. Самый простой способ получения кредитов - это распространение доступной и исчерпывающей информации о кредитоспособности потенциальных

ссудозаёмщиков, а также упрощение правил, заключение исполнения соглашения о предоставлении залога. По показателю получения кредитов Россия занимает только 109 место в рейтинге.

Важным параметром ведения бизнеса является защита интересов инвесторов. Опыт показывает, что финансовые рынки процветают, там и тогда, где законы карают за жульничество и нечистоплотность. Поэтому в развитых странах существуют жесткие требования к раскрытию информации и у инвесторов есть возможность действовать через суд. Россия по показателю защиты интересов инвесторов занимает 88 место в рейтинге.

Следующим показателем, характеризующим успешное ведение бизнеса, является выплата налогов. Россия занимает по показателю уплаты налогов 134 место. В 2009 году среднее число платежей в год составляло 22. На уплату налогов уходило примерно 448 часов в год, и совокупный налог достигал 48,7% валовой прибыли. Для того, чтобы сократить коррупцию в этой сфере надо, прежде всего, упростить налоговую систему путём сокращения налоговых ставок и устранения налоговых льгот.

Важным показателем ведения международного бизнеса является участие страны в международной торговле. По показателю международной торговли Россия занимает 161 место в рейтинге. Среднее количество документов, необходимых как для экспорта, так и для импорта составляло в 2009 году по 8 соответственно. На них уходило в среднем по 36 дней. Операционные издержки по экспорту и по импорту составляли по 2150 долл. США за контейнер (как в том случае, когда контейнер экспортируется, так и в том случае, когда он импортируется).

Настоящий бизнес невозможен без обеспечения выполнения контрактных обязательств. В обществе, где высокий уровень доверия, контракты выполняются, как кажется сторонним наблюдателям, сами собой. Однако в реальной действительности существуют механизмы обеспечения соблюдения контрактов. Сроки осуществления принудительного выполнения контрактов сильно различаются по странам.

Эффективная система принудительного обеспечения выполнения контрактов состоит из 3-х разделов: количества процедур принудительного обеспечения выполнения контрактов, времени, необходимого для осуществления этих процедур, и издержек (в % от суммы иска), которые несут фирмы, добивающиеся выполнения контракта.

Важным фактором сокращения сроков и издержек является упрощение судебной процедуры. В специализированных судах, как правило, многие формальности упрощены. Например, допускается устное изложение доводов сторонами, что невозможно в судах общей юрисдикции, которые используют только письменные процедуры. Россия по показателю принудительного обеспечения выполнения контрактов занимает довольно высокое (18) место. Количество процедур в 2009 году в среднем составляло 37, на них уходило в среднем 281 день, что составляло 13,4% от стоимости иска.

Завершая характеристику показателей успешного ведения бизнеса, мы должны хотя бы несколько слов сказать об особенностях ликвидации компаний в разных странах. Наиболее высокие нормы возмещения характерны для стран ОЭСР с высоким уровнем дохода, наиболее низкие характерны для стран Тропической Африки и Южной Азии. Россия по показателю ликвидации компании занимает 89 место в рейтинге. В 2009 году на это в среднем уходило 3,8 года и обходилось в 9% от стоимости имущества. Норма возмещения была равна 28,2 центра на один доллар США.

Итак, мы видим, что в России существуют значительные препятствия для успешного развития рыночной экономики. И общий вывод напрашивается сам собой: необходимо снизить транзакционные издержки ведения бизнеса. Это не только повысит эффективность экономики, но и создаст предпосылки для роста прямых иностранных инвестиций, быстрого выхода из кризиса, повышения благосостояния и ускорения экономического развития России.

4. Укрепление власти-собственности

Современные проблемы России в значительной мере предопределяются зависимостью от траектории предшествующего развития (path dependence), траектории, восходящей к традициям восточного деспотизма. Учитывая это обстоятельство, мы попытались раскрыть феномен власти-собственности, когда не власть определяется собственностью, а собственность властью, т.е. положением человека в государственной иерархии (см. табл. 8). Характерно, что феномен власти-собственности сохраняется даже в деятельности сегодняшних российских интегрированных бизнес-групп (управленческие ИБГ).

С точки зрения власти-собственности переход реальных прав собственности к предприятиям предопределил распад СССР. Однако упадок централизованного государства еще не означал развития настоящей частной собственности, потому что доминирующими владельцами стали не настоящие частные собственники, а бывшие директора предприятий и руководство региональных администраций (советская партийно-хозяйственная номенклатура), сохранившие традиции власти-собственности.

Государство может способствовать развитию института частной собственности, однако его главной функцией в этом случае должна стать защита прав собственности. Деприватизация неизбежна, если мы возвращаемся к усилению институтов восточного деспотизма. Тогда азиатский цикл войдет в фазу подъема, произойдет усиление власти-собственности и начнется спонтанная национализация, что приведет к краху рыночных реформ и замедлению экономического развития России.

Напротив, масштабной деприватизации не произойдет, если мы создадим предпосылки развития рынка и, в первую очередь, эффективно работающие права частной собственности. Только эффективное соотношение де-юре и де-факто прав собственности между государством и частными собственниками, подкрепленное механизмами принуждения и гарантиями

долгосрочной государственной защиты создаст предпосылки для развития рыночной экономики в России.

Таблица 8

Сравнительная характеристика систем собственности: власть-собственность и частная собственность

Признаки сравнения	Система власти-собственности	Система частной собственности
1. Форма собственности	Общественно-служебная собственность	Частная собственность
2. Субъекты прав собственности	Государственные чиновники	Индивидуальные владельцы ресурсов, домохозяйства
3. Тип правомочий собственности	Властные общественно-служебные правомочия гос. чиновников	Индивидуальные правомочия владения, пользования, распоряжения и др.
4. Характер распределения правомочий между субъектами и степень исключительности	Правомочия размыты между всеми хозяйствующими субъектами. Реализация правомочий имеет форму службы	Отдельные пучки правомочий принадлежат независимым частным собственникам
5. Целевая функция субъектов	Максимизация разницы между полученными раздачами и произведенными сдачами	Максимизация приведенной текущей стоимости активов или дивидендов по акциям
6. Система стимулов	Административное контроль и принуждение	Индивидуальные стимулы к повышению личного благосостояния
7. Механизмы и инструменты передачи прав собственности	«Сдачи» и «раздачи»	Контракты между независимыми участниками
8. Субъекты-гаранты прав собственности	Специальные административно-карательные подразделения центр. и регион. власти	Суды, правоохранительные органы
9. Механизмы гарантий прав собственности	Административные жалобы	Исковые заявления против нарушителей контрактных обязательств
10. Структура и состав транзакционных издержек а) Спецификация прав собственности б) передача и перераспределение в) Защита	а) Права собственности намерено размываются чиновниками в целях извлечения ренты; б) Издержки влияния в рам-ках иерархич. структур; в) Защита прав производится гос. чиновниками "в индивидуальном порядке"	а) права собственности четко специфицированы с помощью легальн. процедур; б) издержки заключения и выполнения контрактов; в) гос-во защищает в рамках установленных законом процедур права индивид. собственников

Между тем, если мы сравним группы, заинтересованные в построении новой системы власти-собственности, с группами, заинтересованными в создании настоящей частной собственности (см. табл. 9), мы вынуждены

будем констатировать, что первые обладают в настоящее время большей реальной властью, чем вторые. Их власть сложилась отнюдь не вчера. Однако в начале XXI века она значительно усилилась. И в этом тоже проявилась зависимость от траектории предшествующего развития.

Таблица 9

Формирование прав собственности и деятельность групп интересов

Группы, заинтересованные в построении новой системы власти-собственности	Группы заинтересованные в системе частной собственности
Новая государственная номенклатура: чиновники федеральных органов власти;	Владельцы машиностроительных предприятий комплекса гражданских отраслей;
Новая гос. номенклатура: чиновники региональных органов власти;	Собственники предприятий в сфере услуг;
Гос. номенклатура: чиновники муниципалитетов;	Большинство промышленных фирм потребительского комплекса
Владельцы экспортно-сырьевых отраслей – «новые олигархи»;	Домохозяйства (подавляющее большинство зажиточных рабочих)
Владельцы машиностроительных предприятий оборонно-промышл. комплекса;	Владельцы среднего и малого бизнеса
Военная номенклатура;	
Силовые структуры (МВД, ФСБ и т.д.);	
Преступный бизнес	

5. Тенденция к модификации института выборов в России .¹⁵

Взаимосвязь экономического и политического монополизма особенно ярко проявляется на региональном уровне, в возникновении и росте так называемого административного ресурса – понятия, постепенно переживавшем из журналистики в научную литературу. Эта проблема становится актуальной, так как показывает тесную взаимосвязь экономики и политики: влияние экономических факторов на политический выбор, и обратное влияние политического фактора на экономику.

В 1990-е годы в постсоветской России возник своеобразный порочный круг: современный российский рынок является продуктом неразвитой

¹⁵ В данном параграфе использованы материалы докладов: Р.М.Нуреев, С.Г.Шульгин, Административный ресурс и его роль в формировании политического и делового цикла, сделанного на VII-й Международной конференции «Модернизация экономики и государство» ГУ-ВШЭ (апрель 2006 г.); R. Nureev, S. Shulgin. Focal points on Russian federal elections. Report for Annual Public Choice Society meeting (Las Vegas, March 2009)

демократии, а неразвитая демократия, в свою очередь, становится результатом неконкурентного рынка. Объектом исследования поэтому должны стать конкретные формы взаимодействия политического и экономического монополизма в субъектах Российской Федерации. В настоящее время наибольший интерес представляет анализ взаимосвязи этих процессов прежде всего на уровне субъектов РФ. Интересно выяснить роль **административного ресурса** в каждом из регионов, с тем, чтобы наметить конкретные пути.

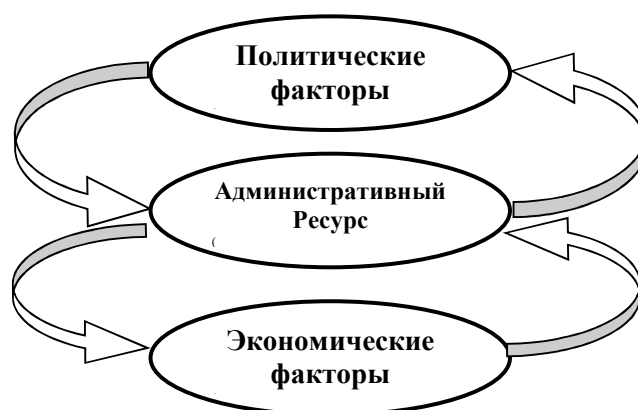


Рис.4. Факторы, формирующие административный ресурс.

Административный ресурс – это, с одной стороны, накопленная политическая рента (следствие присвоения политической ренты), а с другой – потенциал политика, позволяющий ему получать политическую ренту в будущем (*предпосылка* получения политической ренты). Поэтому можно различать **потенциальный** и **реализованный** административный ресурс.

Факторы, формирующие административный ресурс с известной долей условности разделить на политические и экономические (см. рис. 2). Административный ресурс есть следствие неполноты контракта между обществом и нанимаемым политиком.

Политические факторы могут рассматриваться как барьер входа на политический рынок, ограничивающий политическую конкуренцию. А неконкурентный политический рынок в свою очередь становится фактором

формирования административного ресурса (см. рис. 4)¹⁶. В каждом субъекте федерации в настоящее время губернаторы создают свои компании, через которые распределяют государственные средства (в том числе и в свой карман)

Административный ресурс - барьер входа на политический рынок, своеобразное проявление степени монополизма на политическом рынке.

О политическом монополизме свидетельствует не только количество выдвинутых кандидатов, но, и прежде всего, возможность исключения (снятия) из конкурентной борьбы наиболее значимого конкурента, а так же возможность перенесения выборов на удобное для действующего главы исполнительной власти время. С тем, чтобы определить монополизм губернатора (или кандидата, поддерживаемого местной властью) необходимо учесть политическую ориентацию региона, потому что выборы того или иного кандидата могут быть не только итогом усилий представителей исполнительной власти, но и результатом влияния той или иной партии в субъекте федерации. Поэтому необходимо скорректировать процент проголосовавших за действующего главу исполнительной власти относительно политической ориентации региона.

Проиллюстрируем несколько проявлений административного ресурса на материале выборов 1996-2004 гг. Прежде всего, к ним относятся:

- Возможность перенесения выборов и снятия значимого конкурента
- Давление на активность избирателей и завышение явки
- Сокращение политической конкуренции на выборах

Анализ практики снятия кандидатов с выборов показывает, что, начиная с 2000 г. власть стала активнее вмешиваться в региональные избирательные компании. Если при выборах глав исполнительной власти с 1996 по 1999 гг. было снято лишь 6 значимых конкурентов, то с 2000 по 2003 – уже 16 (см. рис. 5).

¹⁶ Подробнее см.: Нуреев Р.М. Экономические субъекты постсоветской России // Мир России, 2001, № 3.

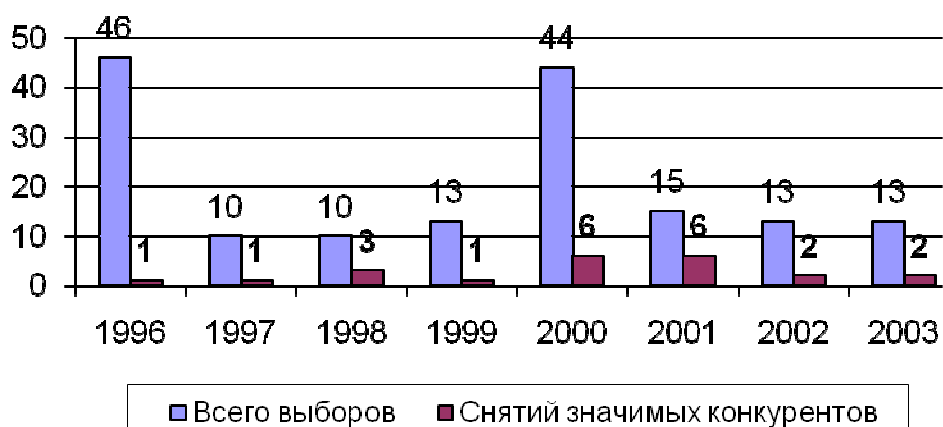


Рис. 5. Выборы глав исполнительной власти и снятий значимых конкурентов

Источник: по данным ЦИК РФ.

Аналогичная тенденция наблюдается и при выборах мэров областных центров. Анализ выборов мэров крупных городов показал, что в новом тысячелетии участились случаи снятия с выборов кандидатов – серьезных претендентов на посты мэров крупных городов. С 1995 по 2000 гг. было всего два случая, а с 2000 г. более 6.

На выборах депутатов в Государственную Думу в 2003, в 20 субъектах РФ зарегистрированные кандидаты выбыли из предвыборной компании. Наибольший процент выбытия зарегистрированных кандидатов в депутаты наблюдался в Республике Тыва, Сахалинской области, Хабаровском крае, Республике Дагестан, Республике Чечня, Республике Адыгея, Ставропольском крае. При этом процент проголосовавших за партию "Единой России" в перечисленных регионах составил 51,4%, тогда как в среднем по России 39,5%.

Таким образом, заметно усиление вмешательства власти в ход выборов. В 2000 - 2003 гг. на выборах губернаторов кандидаты снимались в ходе 16-и избирательных компаний, на выборах мэров крупных городов – в ходе 6-и. Выборы в Государственную Думу 3-го созыва в 1999 г. проходили при более активном вмешательстве властей на этапе регистрации и отмены регистрации кандидатов, чем выборы в Думу 4-го созыва в 2003-м.

Административный ресурс связан не только с несовершенством политических рынков, но и, в свою очередь, способствует снижению экономической конкуренции. Факты существования налоговых освобождений и других льгот означают, что в регионе существует дуализм норм (разделение на своих чужих) - конкретное проявление связи экономического монополизма с политическим, наглядное влияние административного ресурса на ограничение экономической конкуренции в регионе.

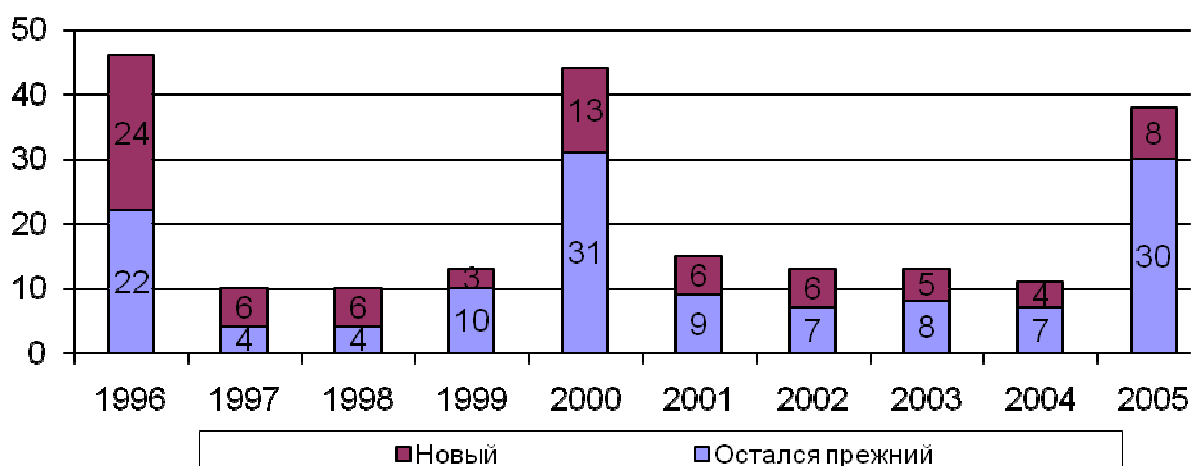


Рис. 6. Переизбрание глав исполнительной власти в 1996-2004 гг. и назначение в 2005

Источник: по данным ЦИК РФ.

Политические факторы определяют лишь относительные возможности по использованию части имеющихся ресурсов. Абсолютные значения доступного административного ресурса определяются показателями располагаемых местных бюджетов (с учетом их зависимости от федеральных органов власти), уровнем огосударствления региона и т.п.

Анализ выборов глав исполнительной власти в 1996-2004 годах показывает (см. рис. 6-8), что если до 1999 г. основной была тенденция к смене действующих глав, то после 1999 года, в большинстве случаев главам исполнительной власти удавалось сохранить свои пост. До 1999 лишь менее половины (45%) губернаторов смогли переизбраться на новый срок, с 1999 по 2004 гг. две третьих (66%) губернаторов сохранили свои посты.

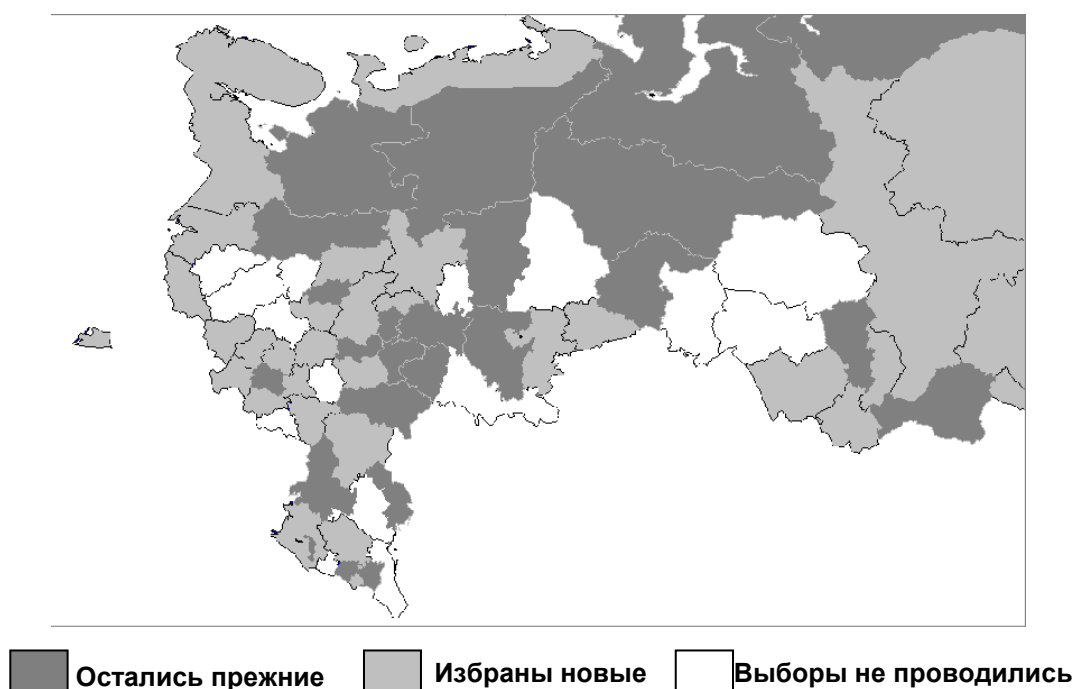


Рис. 7. Выборы глав исполнительной власти (европейская часть) 1996-1998 гг.

После принятия нового порядка выборов губернаторов в 2004 г., когда кандидатура губернатора предлагается президентом РФ и утверждается региональным законодательным собранием, подавляющее большинство действующих глав исполнительной власти (79%), сохранило посты и остались назначенными губернаторами.

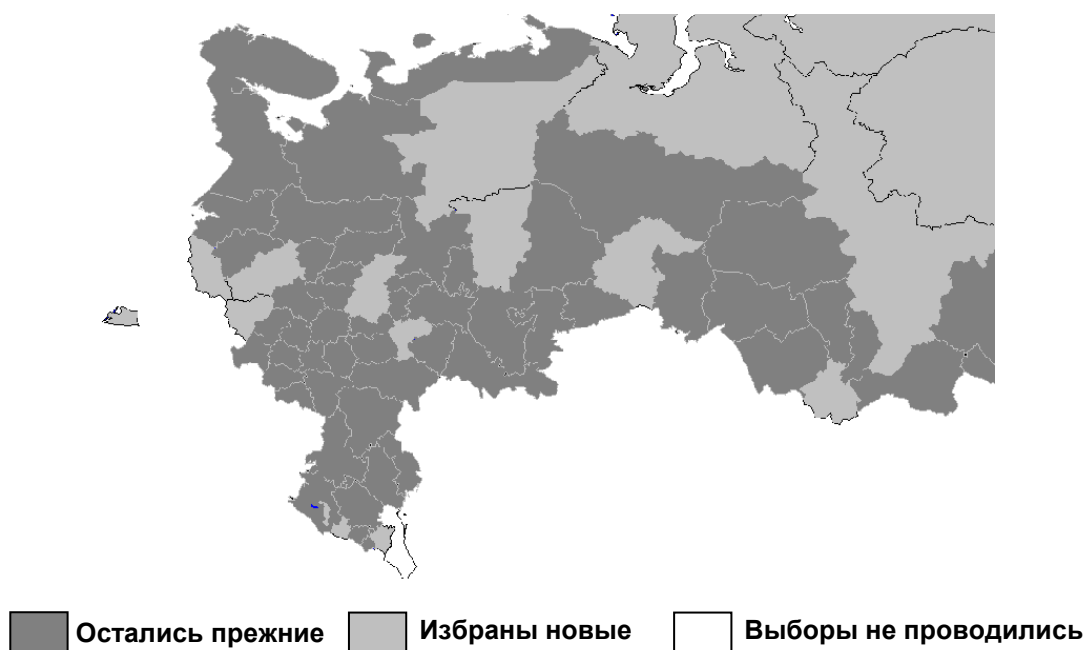


Рис. 8. Выборы глав исполнительной власти (европейская часть) 1999-2004 гг.

При первых назначениях в 76 субъектах Российской Федерации, где эта процедура применялась (включая три ныне ликвидированных автономных округа), смена губернатора случилась только в 22 случаях, а в 54 остались у власти прежние губернаторы. Из 54 «счастливых» 41 поставил вопрос о доверии, 10 прошли базовую процедуру, а еще три были назначены при создании новых субъектов федерации. Среди 21 «несчастливого» 12 лишились власти с истечением срока своих полномочий, пятеро ушли в отставку, двое были уволены, один натолкнулся на президентское недоверие, а еще один не дождался назначения при создании нового субъекта федерации (кроме того, еще один губернатор погиб)¹⁷.

В это время намечается новая тенденция, которая требует своего объяснения: тенденция падения интереса к выборам и падение явки сменяется в начале XXI-го на тенденцию роста явки на федеральных выборах в первую очередь в национальных республиках. Приближаясь в отдельных регионах к явке на уровне типичной для Советского Союза (99.9%). Это особенно парадоксально при сокращении политической конкуренции: однопартийная система, один реальный кандидат на президентские выборы и назначаемые губернаторы сопровождаются формальным ростом явки (см. рис. 4).

В ситуации избираемой глав исполнительной власти задача кандидатов завоевать популярность среди населения (избирателей), в то время как назначаемый глава должен быть популярным среди вышестоящих начальников. Отсюда демократический механизм, в котором выборы являются формой контроля граждан над властью перерождается в свою противоположность.

В классической литературе обычно не уделяется достаточного внимания формам суррогатной демократии. Никто не думал о том, что формы суррогатной демократии окажутся насколько живучи, что будут

¹⁷ Р. Туровский http://www.zlev.ru/159/159_24.htm

постоянно напоминать нам о зависимости от траектории предшествующего развития (Path dependence).

Выборы в демократическом государстве – это главное средство контроля государства со стороны граждан. С другой стороны, государство так же контролирует граждан. Д. Мэдисон как-то заметил, что "если бы люди были ангелами, никакого государства не требовалось бы. Если бы ангелы управляли людьми, не было бы нужно ни внешнего, ни внутреннего контроля государства"¹⁸. Эту взаимную связь можно изобразить простой схемой (см. рис. 9).



Рис. 9. Выборы как форма взаимного контроля граждан и государства

Основные черты демократии проявляются в участии в управлении государством, реализации конституционных свобод (совести, слова, собрания, печати, и т.д.), равенстве возможностей для развития каждого индивидуума. Все эти основные черты демократии воплощаются в голосовании и обычно закреплены в конституции (см. табл. 10).

Таблица 10

Основные черты демократии

1. УЧАСТИЕ	Система способов вовлечения граждан в управление государством
2. СВОБОДА	Совокупность конституционных прав: <ul style="list-style-type: none"> • Свобода совести; • Свобода слова; • Свобода собрания; • Свобода печати; • Свобода союзов и т. д.
3. РАВЕНСТВО	Возможностей, а не результатов

¹⁸ Madison J., Federalist, no. 51, 347—53, 6 Feb, 1788.

Не следует забывать, что в демократическом государстве наряду с системой регулярных выборов имеются и другие производные способы контроля государства такие как: разделение властей, независимый суд, свободная пресса и др.

Однако эти данные свидетельствуют о другой тенденции, о том что выборы в условиях неразвитой демократии могут становятся инструментом демонстрации лояльности местных органов по отношению к центральной власти. Умение управлять массовым сознанием становится сигналом надёжности местных органов власти и должно быть вознаграждено центром. Степень этого вознаграждения зависит от конкретной ситуации и может стать элементом торга.

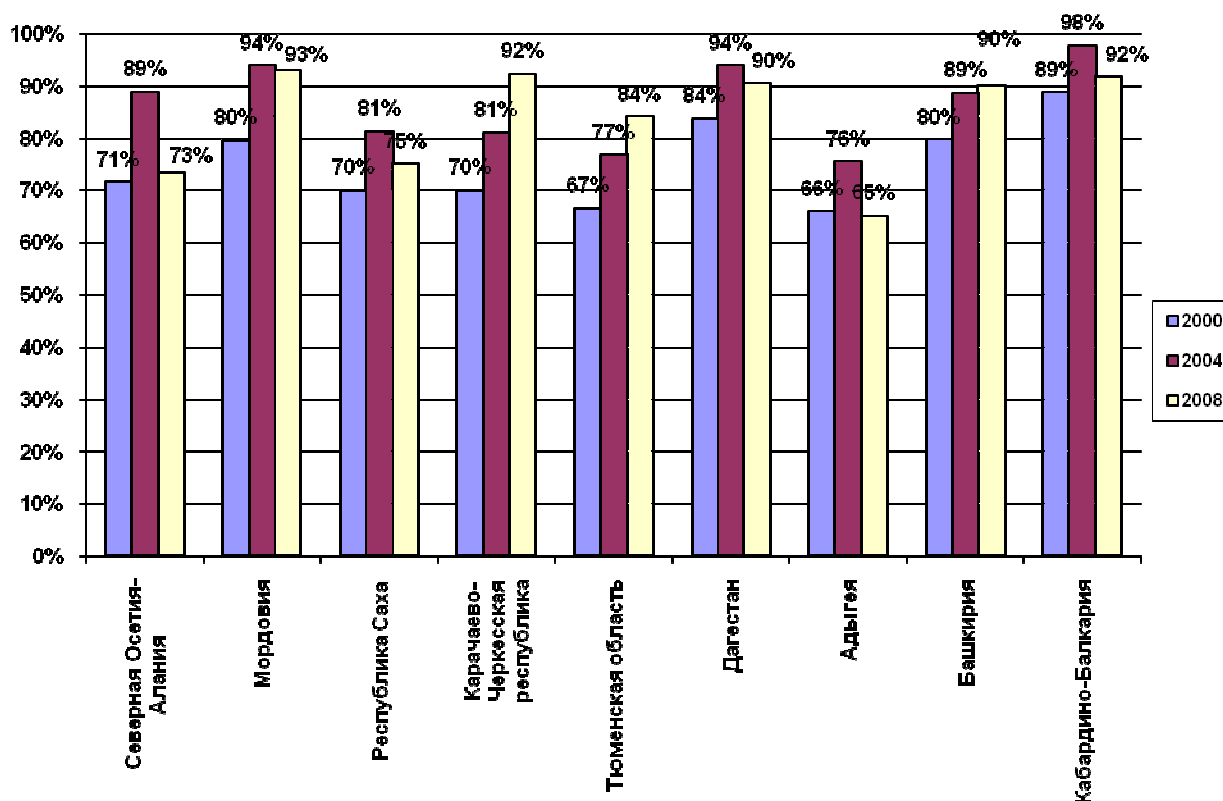


Рис. 10 .Рост явки на президентских выборах России в 2000-2008.

Источник: по данным ЦИК РФ.

В этих условиях уровень явки достигающий круглой цифры (60 против 59,5, или 70 против 69,5 и т. д.) является очевидным преимуществом в глазах местной и центральной бюрократии. Именно об этом свидетельствует сдвиг, произошедший с 2004 по 2008 г. Национальные республики оказались

образцом для подражания в организации и проведения выборов и в других субъектах Российской Федерации.

На последних выборах наметилась любопытная тенденция, когда на фактически безальтернативных выборах наметилась тенденция к росту явки избирателей. Общероссийская явка выросла с 64% до 70%, при этом уровень явки в республиках остался на уровне 2004 года (порядка 80% см. рис.10), а наибольший вклад в рост явки внесли российские регионы (области), в которых явка с 2004 по 2008 г. выросла с 61% до 67% (см. рис. 11).

«Локомотивами роста» явки стали уже другие регионы (см. табл. 11). Движение началось от «периферии» к центру. Значительно число регионов смогли существенно (на 10 и более процентов) увеличить явку избирателей на выборы президента.

Повышение явки связано теперь не столько с ростом политического сознания и интереса к выборам избирателей, сколько с деятельностью местных чиновников, для которых высокий процент является условием сохранения и укрепления собственной власти.

Таблица 11

Российские регионы с существенным ростом явки на президентских выборах (2004-2008)

Области	Явка избирателей в 2004 (%)	Явка избирателей в 2008 (%)	Рост 2008 к 2004 (%)
Краснодарская	63,25	87,39	24,14
Республика Мари Эл	65,09	83,48	18,38
Омская	66,78	83,10	16,32
Забайкальская	55,72	70,50	14,77
Ханты-Мансийский АО	64,03	78,57	14,53
Алтай	62,58	76,86	14,28
Коми	57,59	71,79	14,20
Тульская	55,23	68,65	13,43
Иркутская	53,18	64,74	11,57
Ямало-Ненецкий АО	80,84	91,96	11,12
Тверская	54,90	65,90	11,00
Калужская	56,35	67,33	10,98
Московская	58,29	69,19	10,91
Карчаево-Черкессия	81,42	92,20	10,78
С-Петербург	57,40	68,10	10,70
Амурская	59,28	69,89	10,61
Мурманская	57,61	68,00	10,39
Кировская	60,05	70,26	10,21
Красноярский край	51,10	61,27	10,17
Кемеровская	71,82	81,95	10,13

Источник: по данным ЦИК РФ.

Поскольку главы регионов назначаются из центра, они должны «отрабатывать» своё назначение. Возникает порочный круг, в котором высокая явка в регионе является условием переназначения, а переназначение условием высокой явки на выборах. Это напоминает практику Советского Союза, когда явка избирателей ниже 99% рассматривалась как провал местных органов власти и становилась предметом особого разбирательства и организационных выводов.

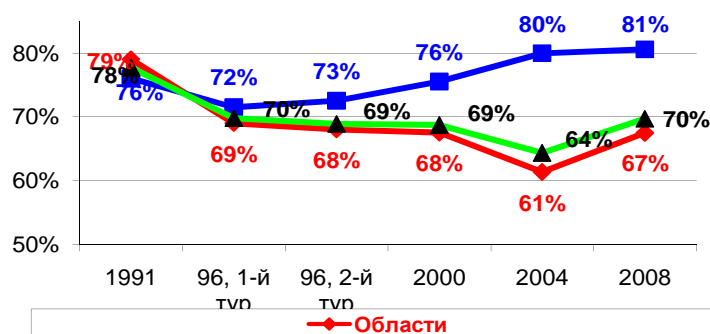


Рис.11. Явка избирателей на выборах президента России 1991-2008 гг.

Источник: по данным ЦИК РФ.

Обращает на себя внимание тот факт, что регионы как бы соревнуются друг с другом в увеличении явки избирателей 60%, 70%, 80%, 90, 100% (см. рис. 12 и 13). Особенно ярко это проявляется в ходе президентских выборов в нашей стране (см. рис. 14 и 15). Означает ли это, что высокая явка избирателей в регионе будет становиться своеобразным сигналом?

Факт существования фокальных точек в распределении явки избирателей, свидетельствует о существенной модификации института выборов в России на региональном уровне.

Если распределение явки первоначально было близко к нормальному распределению, то сейчас произошли существенные изменения. Отчасти они связаны с поведением избирателей (особенно в национальных республиках), отчасти с активностью местных бюрократов использующих явку на выборах как сигнал своей лояльности федеральному центру.

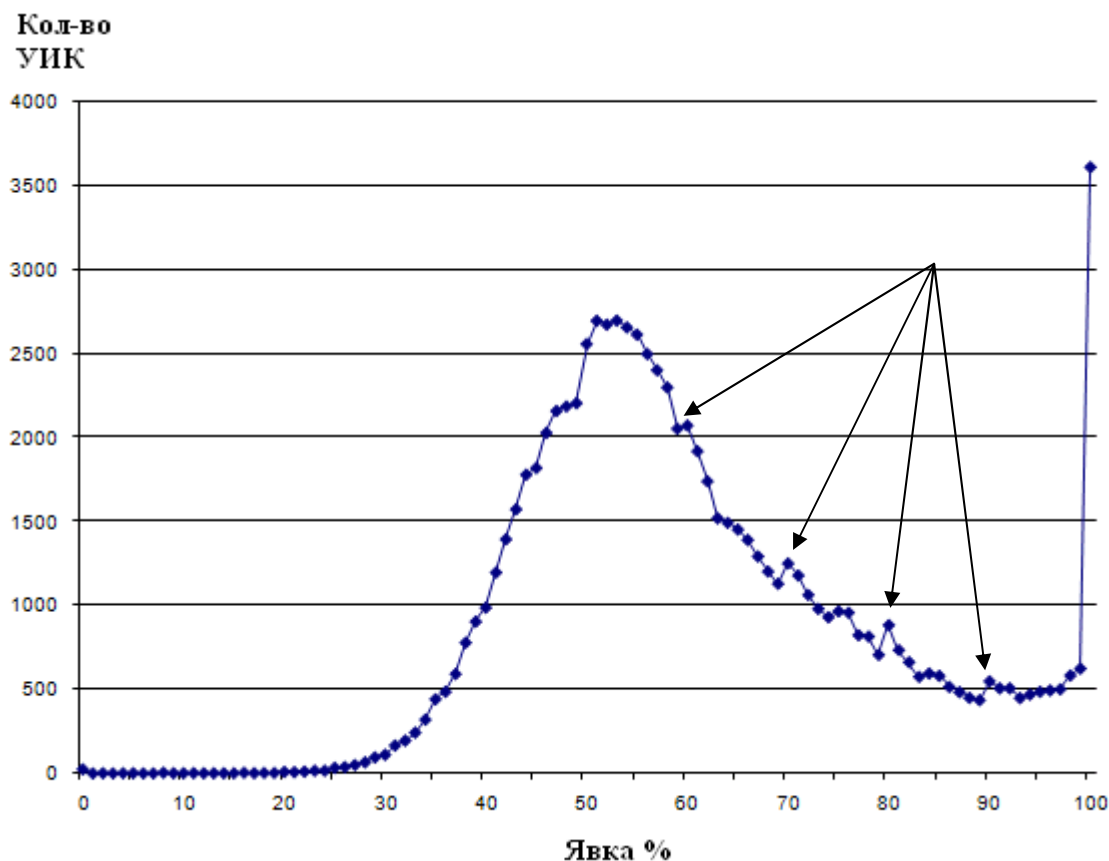


Рис. 12. Распределение участковых комиссий по явке избирателей на выборах в Государственную Думу России в 2003 г.

Источник: основано на данных sikrf.ru

В условиях укрепления вертикали власти это становится важным фактором получения прямых и косвенных благ. Прямые, заключаются в сохранении и укреплении власти – в результате большинство губернаторов сохраняют свои места, доходы и привилегии. В результате выборы перестают быть механизма контроля граждан за деятельностью властей, превращаясь в механизм контроля государства за деятельностью региональных и местных бюрократов и общества в целом. Отсюда падение интереса у граждан к формальным демократическим институтам вообще и к выборам в частности.

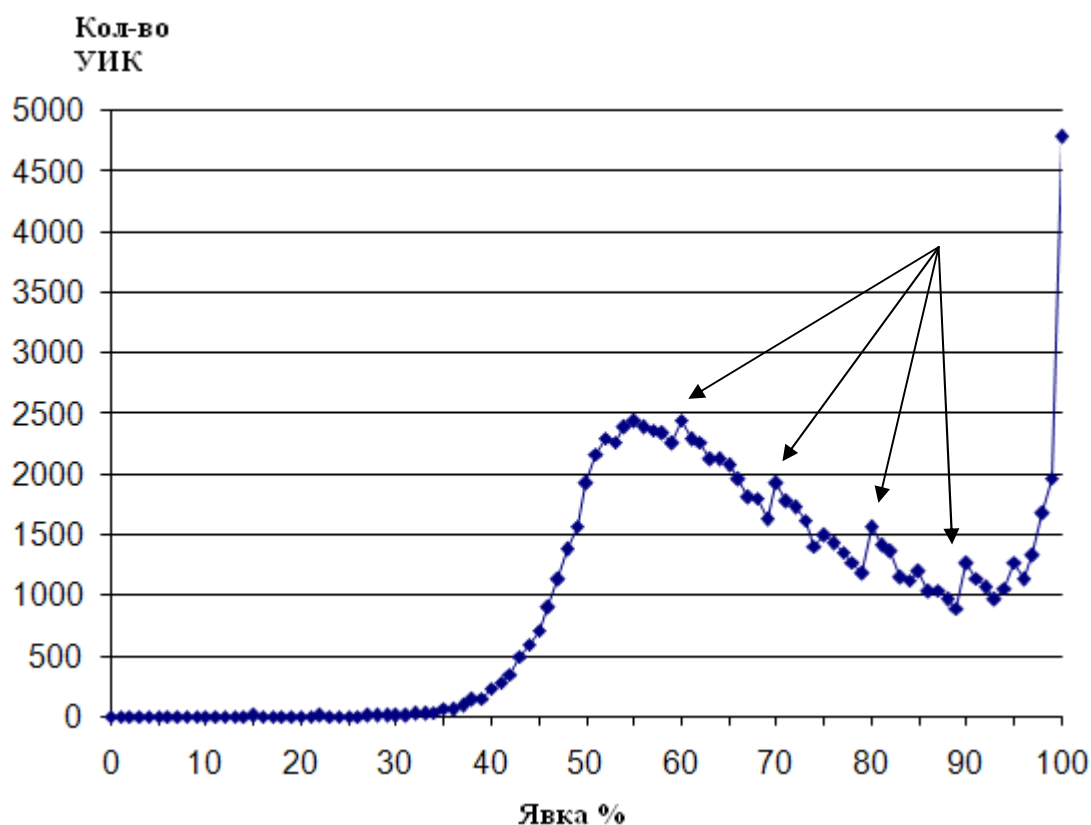


Рис. 13. Распределение участковых комиссий по явке избирателей на выборах в Государственную Думу России в 2007 г.

Источник: основано на данных cikrf.ru

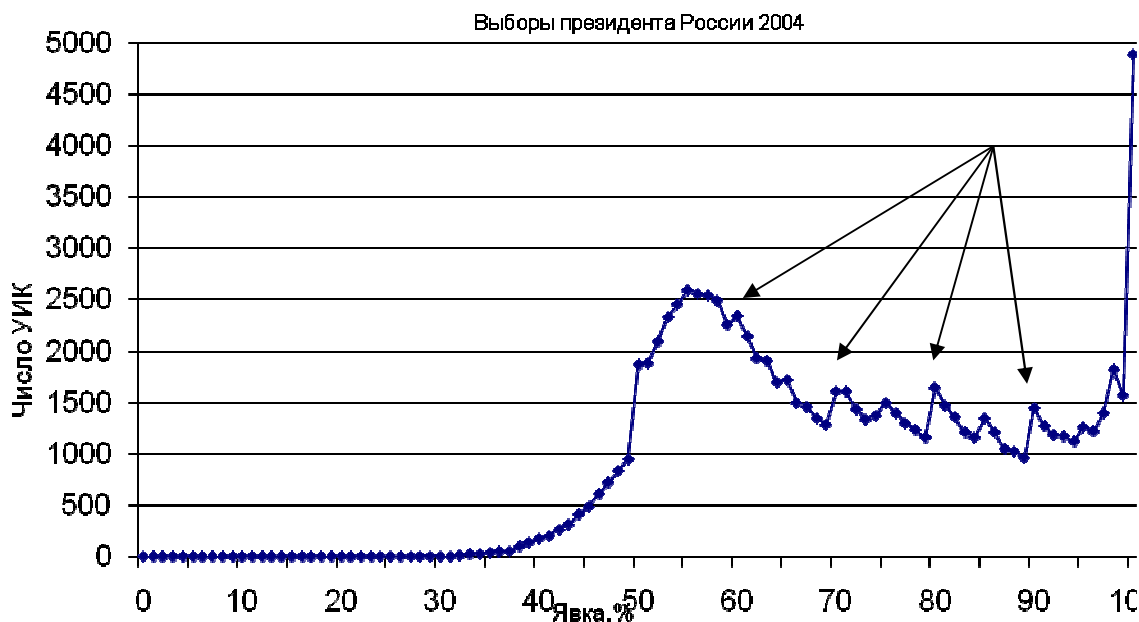


Рис. 14. Распределение участковых комиссий по явке избирателей на выборах президента России в 2004 году

Рассчитано по данным ЦИК РФ. (<http://www.cikrf.ru>)



Рис. 15. Распределение участковых комиссий по явке избирателей на выборах президента России в 2008 году

Рассчитано по данным ЦИК РФ. (<http://www.cikrf.ru>)

Административный ресурс является не только проявлением несовершенства политического рынка, но и в свою очередь формирует экономический монополизм. Факты существования налоговых освобождений и других льгот означают, что в регионе существует дуализм норм (разделение на своих чужих), - конкретное проявление связи экономического монополизма с политическим, наглядное влияние административного ресурса на ограничение экономической конкуренции в регионе.

Важными экономическими факторами определяющими административный ресурс является финансовое благополучие региона, уровень государственного сектора, а так же связь с местными олигархами. Чем больше финансовое благополучие, чем лучше обеспечены бюджетные расходы собственным налоговым потенциалом, чем выше социальные выплаты, тем больше возможностей у местной власти для переизбрания, тем

больше экономических средств оседает в карманах местных предпринимателей.

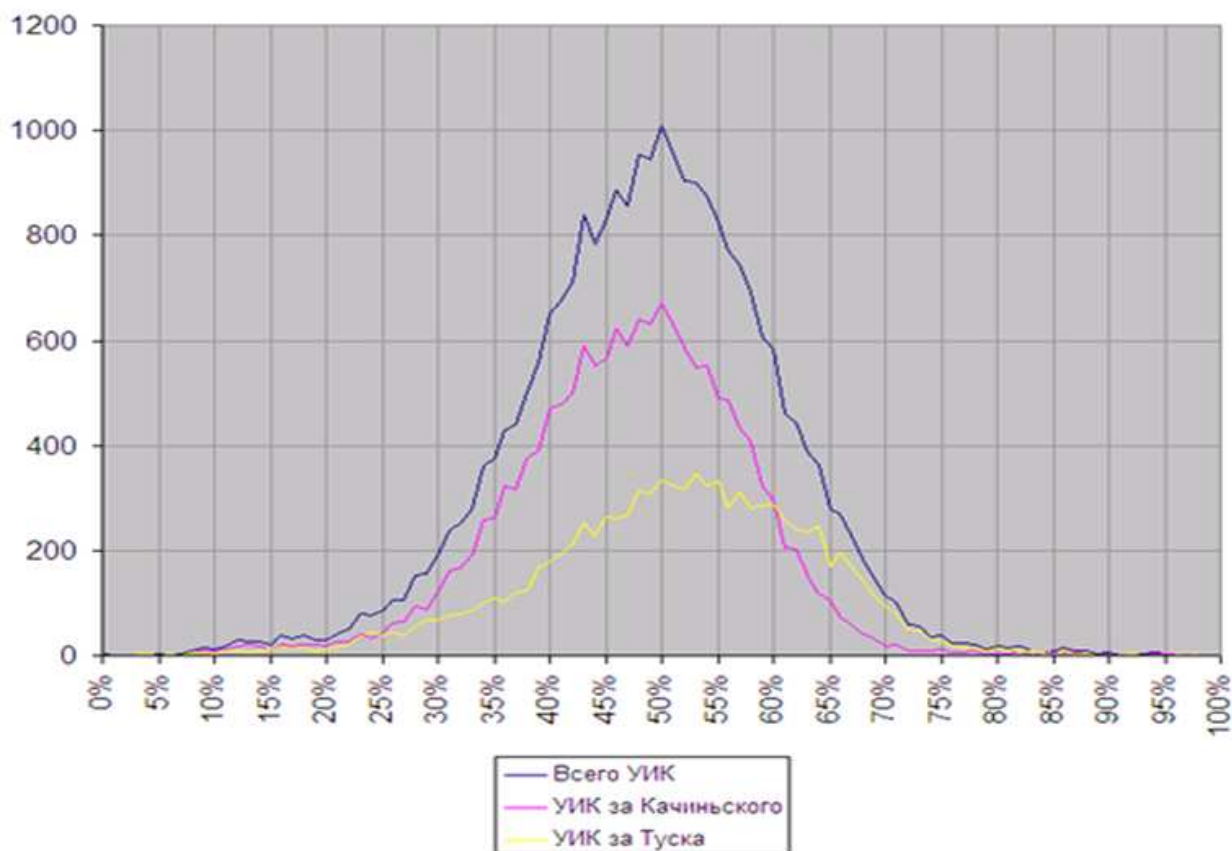


Рис. 16. Распределение УИК по явке в Польше, 2005

Источник: <http://podmoskovnik.livejournal.com/>

По экономическим показателям регионы России могут быть разделены на регионы-лидеры и регионы аутсайдеры. Первые характеризуются более высоким душевым валовым региональным продуктом и высоким соотношением душевых доходов населения и прожиточного минимума (более чем в 2 раза).

Связь с местными олигархами может быть проиллюстрирована фактами существования налоговых освобождений и других льгот. Действительно, компании, пользующиеся прямой поддержкой и покровительством губернатора нередко получают существенные налоговые освобождения, льготные заказы и другие формы финансовой помощи со стороны администрации. Если налоговыми освобождениями пользовались

лишь некоторые компании в регионе, то возникает дуализм норм, - разделение на своих и чужих, входящих в данное сетевое общество и чужаков. Именно этот факт не только питает административный ресурс, но и способствует ограничению экономической конкуренции (см. рис. 17).



Рис. 17. Проявление административного монополизма.

Таким образом, изучение административного ресурса имеет большое практическое значение. Анализ российского политического монополизма ставит проблему реформы государства с целью создания подлинно конкурентных условий на политическом рынке. Только при наличии четких конституционных рамок деятельности государства возможно предотвращение регионального сепаратизма, угроза которого при существующей пирамидально-сегментарной системе всегда актуальна.

Отсутствие в России работоспособных нормативно-правовых и иных регуляторов деятельности политиков приводит к дальнейшему увеличению роли административного ресурса. Появляются черты авторитарного режима, когда власть концентрируется в одних руках.

Таким образом, изучение административного ресурса имеет большое практическое значение. Анализ российского политического монополизма ставит проблему реформы государства с целью создания подлинно конкурентных условий на политическом рынке. Только при наличии четких

конституционных рамок деятельности государства возможно предотвращение регионального сепаратизма, угроза которого при существующей пирамидально-сегментарной системе всегда актуальна.

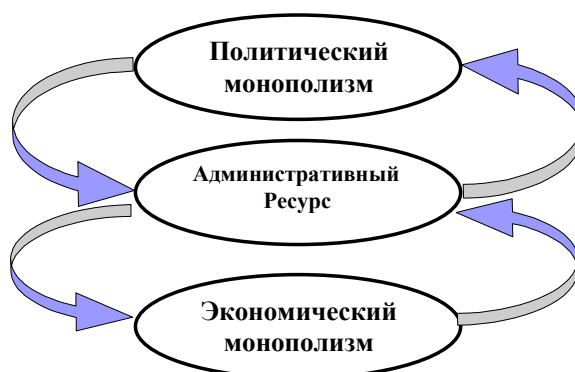


Рис. 18. Связь административного ресурса с экономическим и политическим монополизмом.

Установление факта существования политического монополизма, объяснение его основных причин создает предпосылки для преодоления монополизма и развития политической конкуренции (см. рис. 18). Более того, развитие подлинной демократии может создать предпосылки для выхода из тупика и преодоления эффекта колеи – зависимости от траектории предшествующего развития. Развитие и укрепление свободных институтов свободного общества позволит создать принципиально новую институциональную среду российского бизнеса. А она, в свою очередь, создаст предпосылки для ускорения экономического и социального развития. Только в этом случае нам, наконец, удастся преодолеть инерционное развитие по накатанной колее.

Сведения об авторе.

Нуреев Рустем Махмутович, заслуженный работник Высшей школы РФ, д.э.н., ординарный профессор, зав. кафедрой экономического анализа организаций и рынков, ГУ-ВШЭ