

## **Послесловие к «Политической экономии сталинизма» Пола Грегори**

Книга Пола Грегори «Политическая экономия сталинизма» поднимает очень важные вопросы экономической истории России и является, фактически, первым историческим исследованием политической экономии диктатуры на материалах сталинского периода.

Книга Пола Грегори – это сравнительно редкое для современной России явление, когда историческая книга написана профессиональным экономистом. Это своеобразный жанр теории экономической истории. При этом всегда возникает опасность крайностей. Экономист-теоретик, обычно, не обращает внимания на исторические детали и частности, а профессиональный историк не всегда возвышается до глубокого теоретического обобщения. Здесь перед нами редкий случай, когда автору удалось успешно “проплыть” между теоретической Сциллой и исторической Харибдой.

Пол Грегори широко использует современные микро- и макроэкономические (модель трудового вклада, инвестиционного цикла и др.) и неоинституциональные методы исследования (информационная асимметрия, оппортунизм производителей и др.). Это позволяет ему критически отнестись к существующим четырем моделям описания диктатуры («научного планирования», «оседлого грабителя», «диктатора-эгоиста», «диктатора-рефери»).

С другой стороны, несомненным достоинством является широкое привлечение новейших исторических данных и закрытых ранее для широкой публики партийных и государственных советских архивов.

Это позволяет автору дать широкую панораму политической экономии советской диктатуры. При этом само понятие политическая экономия употребляется, как бы, в двойном смысле: и в духе старой политической экономии (политическая экономия труда), и в духе новой политической экономии (теория принятия политических решений, теория общественного выбора).

Не претендуя на полноту, остановимся лишь на некоторых, поднимаемых автором, вопросах.

### **1. Исторические судьбы власти-собственности или был ли Сталин неизбежен?**

Хронологические рамки исследования не позволили автору рассмотреть проблему неизбежности советской диктатуры в более широком историческом контексте. Между тем сталинская диктатура возникла, отнюдь, не на пустом месте. Большевики во многом унаследовали и укрепили систему власти-собственности возникшей ещё в дореволюционный период.

Общеизвестно, что частное землевладение в России развивается главным образом сверху: центральное правительство предоставляло право сбора доходов с определенных территорий тем или иным представителям господствующего класса. Подобные пожалования чаще всего были временными и условными. Государство нередко перераспределяло их или просто заменяло одно владение другим. И хотя государственная собственность (“черные” земли) формально никогда в досоветской России не охватывала 100 процентов, влияние ее всегда было доминирующим. Дело в том, что номинальное право государственной собственности часто становилось вполне реальным благодаря монополии на отправление верховных административно-хозяйственных функций, присвоению значительной части производимого продукта, контролю за владениями православной церкви, регулированию хозяйственной жизни и т. д. В этих условиях

частные хозяйства имели подчиненный характер и не могли сколько-нибудь существенно подорвать верховную собственность государства на землю (см. табл. 1).

Перед бюрократическим аппаратом на Востоке пресмыкались и раболепствовали не только нижние чины, но даже экономически самостоятельные люди. Это общество не знало свободной личности – в Московском государстве даже бояре называли себя холопами, обращаясь к царю. Здесь не существовало и надежной гарантии частной собственности. Ни царь, ни представители правящего сословия не осознавали разницы между личным имуществом и собственностью государства. Даже представители высшей элиты, попав в опалу, могли лишиться всего своего имущества (вспомним хотя бы судьбу фаворита Петра I Алексея Меншикова).

Обожествленная государственная власть стремилась подавить всякое проявление инициативы, малейшие признаки любой самостоятельности. Особенно эти процессы усилились после Ивана III, подчинившего Московии новгородские земли – последний "остров" политической независимости. Апогеем царского деспотизма стало правление Ивана IV – Ивана Грозного.

Обращает на себя внимание высокая централизация большинства хозяйственных функций управления, прежде всего распределения земель, податей и сбора недоимок. В то же время для системы управления была характерна нерасчлененность экономических и политических функций, неразделенность законодательной власти и исполнительной, военной и гражданской, религиозной и светской, административной и судебной. Нередко военачальники становились гражданскими чиновниками, а государственные чиновники начинали выполнять функции военных. В этих условиях главным было не разделение на военные и гражданские функции, а степень приближения к центральной власти.

Таблица 1

Сравнение отношений власти и собственности в доиндустриальных обществах

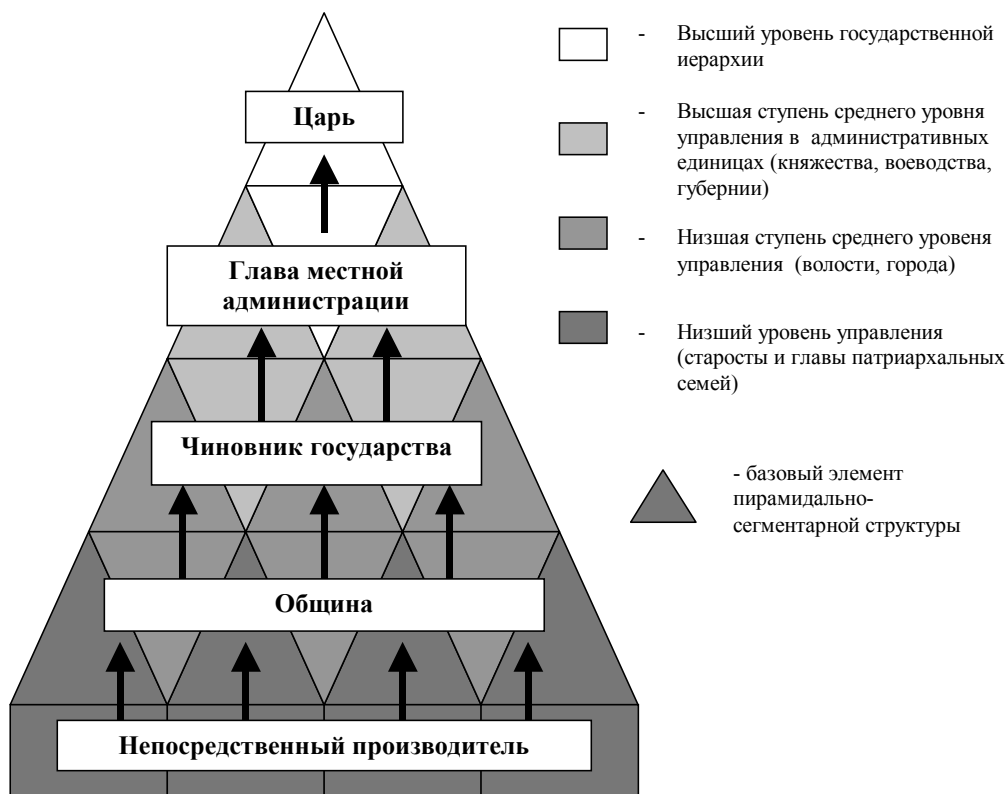
Характеристики	Власть-собственность при "восточном деспотизме"	Удельно-вотчинная система на Руси	Феодальная система вассальных отношений в Западной Европе
Отношения личной зависимости внутри правящего класса	Внедоговорной министриалитет	Внедоговорной министриалитет (холопство)	Договорной вассалитет
Наследование прав собственности	Только при наследовании служебных функций	Только при наследовании служебных функций	От отца к сыну (майорат)
Защита прав собственности	Иммунитет по горизонтали	Иммунитет по горизонтали	Иммунитет по горизонтали и по вертикали
Порядок назначения на должности	В соответствии с личными заслугами перед правителем	В соответствии с заслугами предков перед правящей династией (местничество)	В соответствии с личными заслугами перед правителем
Характер власти верховного правителя	Деспотический	Самодержавный	Власть верховного правителя ограничена крупными феодалами и сословным парламентом

Составлено Ю.В. Латовым

Благополучие отдельных представителей господствующего класса всецело зависело от их места в иерархии государственной власти, от той должности, которую им удалось получить, продвигаясь по служебной лестнице.

В обществе, в котором не существовало надежной гарантии частной собственности, чиновники занимали особое место. Представители государственной власти имели прямые и косвенные доходы от выполняемых ими должностных функций. Многие должности превращались в своеобразную синекуру, обеспечивавшую безбедное и беззаботное существование. В условиях разросшегося бюрократического аппарата, отсутствия надежного контроля над деятельностью каждого чиновника и нерасчлененности их функций неизбежны были коррупция и злоупотребление властью.

Характерно, что понятия частного пользования, владения и собственности складывались на базе государственной собственности и противопоставления ей<sup>1</sup>. Как правило, расширение частной собственности за счет государственной осуществлялось в периоды ослабления центральной власти. Наоборот, в ходе нового усиления централизации нередко происходило поглощение частных владений государственной собственностью. Лишь в 1785 г. при Екатерине II за дворянами была признана полная собственность на их земельные владения; что же касается крестьян, то они получили право закрепить свои наделы в частную собственность только в начале XX в., во время недолговечных столыпинских реформ.



**Рис. 1. Движение ренты-налога в системе власти-собственности**

Должностное владение могло перейти по наследству лишь в случае назначения сына на соответствующую должность. Естественно, что многие стремились превратить свои должностные владения, которыми они нередко пользовались из поколения в поколение, в собственность. Однако это удавалось далеко не всегда<sup>2</sup>.

<sup>1</sup> Нуреев Р.М. Экономический строй докапиталистических формаций. Душанбе.: Дониш, 1989.

<sup>2</sup> Нуреев Р.М. Азиатский способ производства как экономическая система // В кн.: Феномен восточного деспотизма: структура управления и власти. М.: Наука, 1993: с. 62-87.

Российская экономическая ментальность формировалась веками. Она характеризует специфику сознания населения, складывающуюся исторически и проявляющуюся в единстве сознательных и бессознательных ценностей, норм и установок, отражающихся в поведении населения. Исходя из разделяемых ими ценностей, люди либо принимают, либо отвергают новые социальные нормы.

Многовековая традиция государственного деспотизма не могла не отразиться на национальной ментальности, которая является главным элементом механизма зависимости от траектории предшествующего развития (так называемый, «эффект колеи» - path dependence).

**Таблица 2**

**Сравнительная характеристика систем собственности:  
власть-собственность и частная собственность**

<b>ПРИЗНАКИ СРАВНЕНИЯ</b>	<b>СИСТЕМА ВЛАСТЬ-СОБСТВЕННОСТИ</b>	<b>СИСТЕМА ЧАСТНОЙ СОБСТВЕННОСТИ</b>
<b>1. Форма собственности</b>	Общественно-служебная собственность	Частная собственность (индивидуальная или коллективная)
<b>2. Субъекты прав собственности</b>	Государственные чиновники	Индивидуальные владельцы ресурсов, домохозяйства.
<b>3. Тип правомочий собственности</b>	Властные общественно-служебные правомочия (полномочия) чиновников в рамках иерархической системы государственного управления	Индивидуальные правомочия владения, пользования, распоряжения и др.
<b>4. Характер распределения правомочий между субъектами (степень индивидуализированности и исключительности)</b>	Правомочия размыты между всеми хозяйствующими субъектами и не принадлежат в полной мере никому. Реализация правомочий имеет форму службы	Отдельные пучки правомочий принадлежат независимым частным собственникам
<b>5. Целевая функция субъектов</b>	Максимизация разницы между полученными раздачами и произведенными сдачами	Максимизация приведенной текущей стоимости активов или дивидендов по акциям (долям в предприятии)
<b>6. Система стимулов</b>	Административное контроль и принуждение	Индивидуальные стимулы к повышению личного благосостояния
<b>7. Механизмы и инструменты передачи прав собственности</b>	"Сдачи" и "раздачи"	Контракты между независимыми участниками
<b>8. Субъекты-гаранты прав собственности</b>	Специальные административно-карательные подразделения центральной и региональной власти	Суды, правоохранительные органы
<b>9. Механизмы гарантий прав собственности</b>	Административные жалобы	Исковые заявления против нарушителей контрактных обязательств
<b>10. Структура и состав транзакционных издержек</b> а) спецификация прав собственности б) передача и перераспределение в) защита	а) права собственности намерено размываются чиновниками в целях извлечения ренты и как база для коррупции. б) Издержки влияния в рамках иерархических структур; в) Защита прав производится государственными чиновниками "в индивидуальном порядке"	а) права собственности четко специфицированы с помощью легальных процедур; б) издержки заключения и выполнения контрактов; в) Государство защищает в рамках установленных законом процедур права индивидуальных собственников

Составлено А.Б.Руновым по: Бессонова О.Э. Раздаток: институциональная теория хозяйственного развития России. – Новосибирск, 1999.

Общеизвестно, что российскую экономическую ментальность можно охарактеризовать как коммунальную, общинную, рассматривающую человека как часть целого. Важную роль всегда в России играли процессы реципрокации и редистрибуции<sup>3</sup>. Православие нормативно закрепило перераспределительные обычаи крестьянской общины. Оно же развивало склонность к смирению и покорности и препятствовало выделению индивида как автономного агента, абсолютизируя моральные ценности в противовес материальным. Отсюда низкие ранги активно-достижительных ценностей в современной России.

В русской культуре успех – это, прежде всего, удача и следствие везения (и наивная вера в быстрое обогащение), а не результат длительных собственных усилий; скорее результат личных связей, а не следствие объективных процессов. Накопительство и собственность часто рассматриваются в национальной культуре не как положительные, а как отрицательные ценности. Свобода трактуется не как независимость и самостоятельность, а как возможность делать что хочется (в духе анархии и своеволия). Не удивительно, что зависимость индивида от общины и общины от государства препятствовала развитию частного труда и частной собственности, повышению эффективности и культуры индивидуального производства. Преодолеть эти препятствия на пути технического прогресса стало возможным лишь в условиях становления частной собственности.

Анализ власти-собственности был бы не полным, если бы мы не показали процесс ее воспроизводства, закрепления и развития в системе экономических отношений. Соответственно движению ренты-налога воспроизводство может быть рассмотрено: 1) на уровне патриархальной семьи и общины, 2) на уровне административной единицы, 3) на уровне государства в целом (см. рис. 1).

В руках местных чиновников постепенно концентрировались финансовые и военные ресурсы данной административной единицы. Такая область самостоятельно воспроизводилась, и в рамках государства она удерживалась лишь силой оружия правящего монарха. Всякое ослабление его армии усиливало центробежные тенденции.

Последний и главный уровень, которого достигала рента-налог, — это уровень государства в целом. В условиях замкнутой экономики России возможности обмена гигантского произведенного продукта, собранного в натуральной форме, были крайне ограничены. И непотребленные господствующим классом, избыточные (с его точки зрения) запасы продовольствия и ресурсов используются для производства предметов роскоши, строительства дворцов, храмов и крепостей.

Подобная система воспроизводства на базе паразитического потребления ренты-налога затормозила дальнейшее развитие России, заиклила ее поступательное движение. Общество, у которого создаваемый продукт идет не на развитие индивидов, а отбирается в виде ренты-налога и паразитически потребляется царем, его армией и бюрократическим аппаратом, застойно, ему закрыты все стимулы для дальнейшего развития, его ожидает в будущем лишь распад, так как хозяйственное развитие его отдельных областей и их управление стереотипны.

Однако с ослаблением государства возрастает активность покоренных народов и зависимого населения, стремящегося сбросить ненавистное иго, растут междоусобицы, учащается давление со стороны соседних государств, и снова те же причины вызывают усиление централизации. Смутное время начала XVII в. отлично иллюстрирует эту закономерность.

Главный импульс к рыночной модернизации, которая началась в России при Петре I, был задан не столько внутренними, сколько внешними обстоятельствами. Капитализм в России не столько выросал "снизу", сколько насаждался "сверху" – путем выгодных, гарантированных заказов, крупных субсидий и дотаций частному капиталу, путем

---

<sup>3</sup> Polanyi K. Great Transformation. New York: Farrar & Pinehart, Inc., 1944.

создания монопольных условий производства и реализации отдельных видов продукции, путем прямого развития государственного предпринимательства и т.д. Однако использование институтов российской полуазиатской монархии для создания и укрепления капиталистических отношений предопределило не только прогрессивные, но и реакционные черты российского капитализма начала XX в.<sup>4</sup>

В досоветской России борются не просто власть и собственность. Борются две институциональные системы, два набора формальных правил и неформальных ограничений<sup>5</sup>. Принципиальные различия между системой власти-собственности и системой частной собственности могут быть сведены к следующим основным элементам (см. табл. 2). Если в системе власти-собственности доминирует общественно-служебная собственность<sup>6</sup>, то в системе частной индивидуальная. Если в системе власти-собственности основными субъектами являются чиновники, то в системе частной собственности владельцы факторов производства. Поэтому, если в первой доминирует редиистрибуция и реципрокность<sup>7</sup>, или, выражаясь терминами О. Бессоновой, "сдачи-раздачи"<sup>8</sup>, то во второй контракты.

Таким образом, традиции власти-собственности создали некоторые предпосылки для чрезмерной централизации ещё в Российской империи, однако эти тенденции были закреплены и усилены в ходе революционных экспериментов, которые сделали диктатуру неизбежной.

## **2. Революционные эксперименты и их экономические и политические последствия**

Попытка преодолеть отставание была предпринята на путях альтернативной модернизации. Альтернативная модернизация – это стремление решать те же задачи, которые решали страны первого и второго эшелонов развития капитализма, но диаметрально иными методами – не путем развития рыночного механизма, а полной его заменой механизмом директивного управления. Программа модернизации экономики России родилась не только и не столько из теоретических размышлений, сколько из повседневной хозяйственной практики "большевистского эксперимента".

Важную роль в становлении авторитарно-бюрократического строя в СССР сыграл "военный коммунизм". "Военный коммунизм" представлял собой попытку применения в интересах победившего пролетариата отдельных форм государственно-монополистического регулирования в стране "средне-слабого" капитализма. Великая Октябрьская революция создала условия для формального обобществления производства: замены частной собственности на средства производства государственной и ведения производства по общему плану в интересах всего общества. В экстремальных условиях, созданных первой мировой и гражданской войнами, стала необходима централизованная продовольственная диктатура. Согласно Декрету о продразверстке, мелкие крестьянские хозяйства должны были сдавать государству так называемые "излишки"- первоначально то, что превышало 12 пудов зерна на едока, необходимых для посева и еды. Позднее,

---

<sup>4</sup> *Нуреев Р.М.* "Развитие капитализма в России": первый ленинский шаг от схематизма к реальности (возвращаясь к напечатанному) / Развитие капитализма в России – 100 лет спустя. Москва-Волгоград, 1999.

<sup>5</sup> *North D.* *Institutions, Institutional Change and Economic Performance.* Cambridge University Press, 1991; О понятии системы прав собственности подробнее см.: *Тамбовцев В.Л.* Государство и экономика. М., 1997; *Кузьминов Я.И., Юдкевич М.М.* Институциональная экономика. М., 2000.

<sup>6</sup> *Бессонова О.Э.* Раздаток: институциональная теория хозяйственного развития России. Новосибирск, 1999

<sup>7</sup> *Polanyi K.* *Great transformation.* New York: Farrar & Pinehart, Inc., 1944.

<sup>8</sup> *Бессонова О.Э.* Раздаток: институциональная теория хозяйственного развития России. Новосибирск, 1999 см. также *Кирдина С.Г.* Институциональные матрицы и развитие России. М.: 2000 с.26-29.

правда, к "излишкам" была отнесена и значительная часть необходимого продукта. Наркомпрод осуществлял распределение собранного продовольствия и сельскохозяйственного сырья по губерниям в соответствии с их потребностями (точнее, исходя из ресурсов и информации об этих потребностях).

Второй характерной чертой "военного коммунизма" была милитаризация труда. Объектом мобилизации было все взрослое население страны: мужчины в возрасте от 18 до 40. Детский труд (с 14 лет) использовался как исключение. Женщины, имеющие четырех и более детей, были освобождены от всеобщей трудовой повинности. Мобилизация, подобно призыву в армию, осуществлялась по годам рождения через биржи труда и специальные агентства. Эти учреждения занимались регистрацией и распределением работников в соответствии с указаниями Главкомтруда. Существовала единая тарифная сетка оплаты труда, в соответствии с которой все трудящиеся были разбиты на 35 разрядов. Недостаточный размер трудового пайка и ненадежность снабжения им способствовали широкому развитию дезертирства. На IX съезде РКП(б) Л.Д. Троцкий отмечал, что из 1.150 тыс. рабочих, занятых в важнейших отраслях промышленности, 300 тыс. дезертировали.<sup>9</sup> Меры борьбы с уклоняющимися от трудовой повинности и дезертирами были достаточно суровы, отражая законы военного времени. Тем не менее процессы эти приостановить не удалось, так как заработная плата, по данным Наркомтруда, обеспечивала лишь 50% физиологического минимума в Москве и только 23% - в других городах.<sup>10</sup> Сводить концы с концами рабочим помогал нелегальный рыночный сектор. Дихотомия натуральной в своей основе государственной централизованной экономики и запрещенного партикулярного, рассеянного рынка сложилась уже на заре советской власти, в эпоху "военного коммунизма". Она, как мы увидим позднее, станет характерной чертой административно-командной системы.

Политика НЭПа способствовала возрождению товарно-денежных отношений, однако пример "военного коммунизма" не прошел бесследно. Ведь именно в этот период рабочий контроль и учет впервые перерос в систему государственного регулирования производства, произошло создание основ будущей иерархической системы управления. Практика "военного коммунизма" показала чрезвычайные возможности административно-командных методов управления. Их первоначально пропагандировал Л.Д. Троцкий и фактически взял на вооружение И.В. Сталин. В период форсированной индустриализации и сплошной коллективизации происходит формирование административно-командной системы.

В конце 20-х годов началось чрезмерное (не основанное на реальном уровне обобществления производства) огосударствление экономики. Вытеснение частного сектора осуществлялось не столько экономическими, сколько внеэкономическими мерами. "Чрезвычайные меры становились не исключением, а правилом, способствуя формированию административно-командной системы. Стихийные рыночные механизмы, казалось, слишком медленно создают условия для нового общества. Революционное нетерпение молодого рабочего класса было умело использовано И.В. Сталиным и его ближайшим окружением. Псевдореволюционные призывы, авантюристические обещания построить светлое социалистическое общество всего за несколько лет упорного труда сделали свое дело.

В действительности же попытки повысить темпы роста усилили диспропорции в экономике и способствовали падению темпов роста развития и началу омертвления огромных средств в незавершенном производстве (см. таблицу 3).

Насилие по отношению к сельскому хозяйству вело к падению валовых сборов и урожайности зерновых и технических культур, к резкому сокращению производства продукции животноводства и поголовья скота (см. таблицу 4).

---

<sup>9</sup> Девятый съезд РКП(б). Протоколы. М., Гсopolитиздат, 1960, с. 93.

<sup>10</sup> "Кульминация "военного коммунизма". – ЭКО, 1989, № 1, с. 172.

Таблица 3

## Темпы прироста промышленной продукции (в %)

	Годы 1-ой пятилетки				
	Первый	Второй	Третий	Четвертый	Пятый
Отправной вариант	21,4	18,8	17,5	18,1	17,4
Оптимальный вариант	21,4	21,5	22,1	23,8	25,2
Годовые планы	21,4	32	45	36	16,5
Фактически	20	22	20,5	14,7	5,5

Источник: Коммунист, 1987, №18, С.84

В период форсированной индустриализации и сплошной коллективизации осуществляется второе (после "военного коммунизма") насильственное свертывание товарно-денежных отношений. Планомерная форма ведения хозяйства отрицает товарную. Однако такое отрицание предполагает, что товарная уже полностью исчерпала свои возможности и заложенные в ней потенции. К сожалению, в конце 20-х годов это было далеко не так. Фактически свертывание товарно-денежных отношений сопровождалось не только развитием планомерной формы, но и частичной натурализацией экономики. Возникла такая своеобразная система, которую А.А. Богданов удачно назвал "объединенным натуральным хозяйством"<sup>11</sup>. Функции экономического координатора в этой системе объективно должен взять на себя государственный аппарат. Роль его по отношению к обществу неизмеримо возросла, что объективно дает повод для аналогии с азиатским способом производства.

Таблица 4.

## Сельскохозяйственное производство в 1-ой пятилетке

	Годы		
	1928	1932/33 (по пятилетнему плану)	1932 (фактически)
Все посевные площади, млн. га	113	141,3	134,4
в т.ч. посевные площади зерновых, млн. га	92,2	111,4	99,7
Валовый сбор, млн. т			
зерновых	73,3	105,8	69,9
хлопка-сырца	0,79	1,91	1,27
сахарной свеклы	10,1	6,6	
Урожайность, ц/га зерновых	7,9	Повысить на 35 процентов	7
сахарной свеклы	132		43
хлопчатника	8,1		5,9
льноволокна	2,4		2
картофеля	82		71
овощей	132		79
Поголовье скота, млн. голов лошади	32,1	около 38	21,7
крупный рогатый скот	60,1	80,9	38,3
в т.ч. коровы	29,3	35,5	22,3
свиньи	22	34,8	10,9
овцы	97,3	...	43,8
Производство мяса, млн. т	4,9	...	2,8
молоко, млн. т	31	...	20,6
шерсть, тыс. т	182	...	69
яйца, млрд. шт.	10,8	...	4,4

Источник: Коммунист, 1987, №18, С.85.

Всё это предопределило неизбежность усиления централизма и создало предпосылки для возникновения диктатуры.

<sup>11</sup> См.: Богданов А., Степанов И. Курс политической экономии. Т. 1.4. Изд. М.-Л., Госиздат, 1925. С. 18.



### 3. Борьба за власть

В монографии Пола Грегори большое внимание уделяется не просто диктатуре, а её особому виду, сталинской диктатуре. Здесь последовательно рассматриваются действия мастера политической интриги, каким был Иосиф Виссарионович Сталин. Борьба, шедшая в Политбюро, может быть наглядно иллюстрирована, моделью Энтони Даунса (см рис. 2). Первоначально, Сталин оказался бимодального Политбюро, у которого было два лагеря: левый и правый.

Умело маневрируя и сталкивая ведущие фигуры в тогдашнем Политбюро, ему удалось сначала одолеть один, а затем и другой лагерь. Целью борьбы было создание личной диктатуры, в которой обсуждение отдельных вопросов было проверкой на лояльность будущему диктатору.

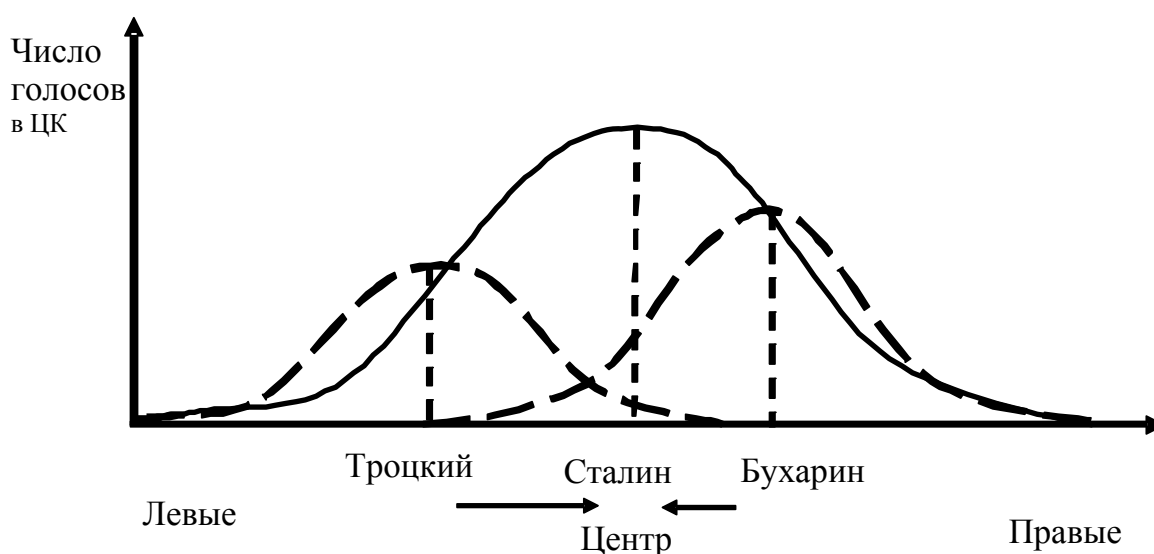


Рис. 2. Движение к центру политических позиций политбюро

### 4. О директивном планировании или была ли советская экономика плановой?

Пол Грегори чрезвычайно наглядно показывает несовершенство теории и практики советского планирования, его текучие, размытые формы. Однако, такая система также имеет свои исторические корни, в том числе, и в России. Дело в том, что директивное планирование фактически оказалось возрождением (на государственном уровне!) натуральных форм ведения хозяйства при значительном ограничении и существенной деформации товарно-денежных отношений. Естественно, что возникший симбиоз не был простым воспроизведением ни натуральных форм регулирования экономики, типичных для азиатского способа производства, ни товарных отношений, характерных для простого товарного хозяйства.

Иным был уровень развития экономики. Тем не менее, не следует забывать, что в переходный период политическая надстройка приобретает известную самостоятельность, роль субъективного фактора возрастает. Именно в это время формулируется лозунг, что при социализме «не может не быть первенства политики над экономикой» (В.И. Ленин). До известных пределов политика может "абстрагироваться" от экономических закономерностей, диктуемых производственным базисом. Она в определенной мере сама оказывается творцом условий своего существования и воспроизводства. Неудивительно

поэтому, что политические авантюристы, игнорирующие существующую в стране материально-техническую базу, могут принимать отнюдь не оптимальные решения и приводить в жизнь далеко не самую эффективную, с экономической точки зрения, политику. Ошибочность принятых программ обнаруживается при этом далеко не сразу.

Новоявленная авторитарная власть находит опору в жестком централизме и мелочном администрировании, что хорошо показано в 3-й главе книги Пола Грегори, когда в 1930-е годы количество вопросов, рассматриваемых на заседаниях Политбюро, колебалось от 2279 (1938-й) до 3945 (1934-й) в год!

Разрушению товарных связей способствовала как внешняя обстановка (капиталистическое окружение), так и внутренняя (необходимость создания собственной тяжелой индустрии как базы оборонной промышленности). Функция контроля и учета за общественным производством трансформируется в функцию организации и планирования развития системы в целом. Государственный аппарат регулирует связи между отдельными ячейками производства, определяет, какую часть находящегося в его распоряжении рабочего времени необходимо затратить на удовлетворение той или иной общественной потребности. Не закон стоимости, а планирующие органы государства решают, что, каким образом и в каких размерах производить, кому, когда и где потреблять. С ростом народнохозяйственного организма, однако, эта задача все более и более усложняется, происходит разукрупнение наркоматов и главков, и как следствие – снижение качества составляемых балансов, падение темпов роста.

Для командно-административной системы характерна крайняя негибкость в принятии и исполнении решений. Механизм адаптации к новым условиям далеко несовершенен, быстрая реакция возможна только в условиях чрезвычайной опасности. По существу, управление происходит по принципу, описанному еще в 20-е годы Л.Н. Крицманом и названному им "ударный нос и неударный хвост". "... К чему сводится наше "ударное" хозяйничанье? - писал Л.Н. Крицман. - Какая-нибудь отрасль труда объявляется ударной. "Все на имярек". Дело идет на лад. Но тут же, как только или еще до того, как с большими усилиями удастся вытащить "ударный" нос, обнаруживается, что увяз "неударный" хвост. Хвост немедленно объявляется ударным, и история начинается с начала"<sup>12</sup>.

Действительно, первоначально планирование осуществлялось на основе отраслевых проектировок. Определялись задания по важнейшим отраслям тяжелой промышленности (производству чугуна, стали, проката, электроэнергии и т.д.), и для их развития выделялись основные имеющиеся ресурсы. На удовлетворение нужд других отраслей шло то, что оставалось после решения первоочередных задач. По существу, довоенные и первые послевоенные пятилетки не были полностью сбалансированы и всегда содержали частичные диспропорции. Лишь в 60-70-е годы происходит переход к комплексному многовариантному планированию. Однако теперь на передний план выходят новые проблемы, возникшие с ростом масштабов народного хозяйства. В начале 80-х годов Госплан составлял более 2000 балансов, имевших около 50 тыс. позиций. В стране производилось более 12 млн. наименований продуктов труда. В этих условиях балансы приобретают все более обобщенный характер, происходит понижение качества согласования производства и распределения видов продуктов. К этому добавляется противоречие между продуктовой и отраслевой классификацией, которое не решает и межотраслевой баланс. При планировании от достигнутого межотраслевой баланс фактически основывается на нормах затрат предыдущих лет. Отражая устаревшие технические коэффициенты, межотраслевой баланс, составляемый Госпланом, оказывается хронически консервативным.

Плановое хозяйство становится чрезвычайно громоздким и неповоротливым. В начале 80-х годов число ежегодно составляемых плановых показателей оценивалось в

---

<sup>12</sup> Крицман Л. О едином хозяйственном плане. М., Госиздат, 1921. С. 6.

огромную величину-2,7-3,6 млрд., в том числе в центре утверждалось порядка 2,7-3,5 млн.<sup>13</sup> Большая часть этих показателей (до 70%) приходилась на распределение материалов и планирование поставок.

Любые технические нововведения, естественно, предполагают изменение ресурсного обеспечения, направления движения новой продукции, установления новых хозяйственных связей. Чем кардинальнее изобретение, тем сильнее логика сложившейся структуры. Административно-плановая система воспринимает их с большим опозданием и достаточно болезненно, будучи ориентированной фактически на простое воспроизводство. Естественно поэтому, что растет срок службы оборудования, постоянно снижается фондоотдача. Средний срок службы оборудования составлял в отечественной промышленности 26 лет в 1989 году, превышая более чем в 2 раза существовавший официальный норматив. Фондоотдача снизилась с 1,29 в 1980-м году до 1,03 в 1989 году.<sup>14</sup> Неудивительно, что происходило постоянное снижение темпов среднегодового прироста произведенного национального дохода. Если в 1976-1980 годах они составляли 4,3%, то в 1981-1985-3,2%, а в 1986-1989- всего лишь 2,7%.<sup>15</sup> Однако, если элиминировать ценовой фактор и обратиться к натуральным показателям, то станет ясно, что действительные темпы роста были еще более скромными<sup>16</sup>.

## **5. Последствия создания советской промышленности или производители против плановиков**

Следствием планирования стало возникновение административной монополии. Процесс монополизации экономики начался уже в ходе форсированной индустриализации. Ее характерными чертами были широкое использование ручного труда, универсальной техники, опора на новое строительство.

Основным ресурсом был малоквалифицированный ручной труд, возникший в результате перелива трудовых ресурсов из деревни в город. Бывшие крестьяне и кустари быстро пополняли ряды рабочего класса. Этот фактор восполнял недостаток других ресурсов и определил особенности их использования. В частности, его приходилось учитывать при внедрении новой техники. Первичная индустриализация должна была широко использовать прежде всего такую технику, на которой могли работать привыкшие к простому физическому труду бывшие крестьяне. Этим условиям удовлетворяло универсальное оборудование. Оно предъявляло сравнительно невысокие требования к качеству рабочей силы и используемого сырья. Универсальное оборудование создавало предпосылки для массового производства ограниченного числа стандартных изделий.

Особенностью индустриализации в СССР было преимущественное развитие первого подразделения, стремление создать прежде всего группу отраслей тяжелой индустрии, как основу собственного машиностроения, собственной оборонной промышленности. В этих условиях наибольшее развитие получила не реконструкция существующих мощностей, а новое строительство. Оно было тем более необходимо, так как многие из создаваемых отраслей практически отсутствовали в царской России.

Широкий внутренний рынок и отсутствие конкуренции со стороны развитых капиталистических стран способствовали ориентации промышленности на внедрение универсальных технологий. Акцент делался на количестве, а не на качестве выпускаемых изделий. В самих технологиях не были заложены предпосылки для постоянного

---

<sup>13</sup> См.: *Нойв А.* Чему учит советский опыт, или вопросы без ответов ЭКО, 1990, № 4. С. 49.

<sup>14</sup> СССР в цифрах в 1989 году. М., Финансы и статистика, 1990. С. 165, 200.

<sup>15</sup> Там же. С. 11.

<sup>16</sup> Подробнее см. *Экономические субъекты в постсоветской России (институциональный анализ)* / Под ред. Р.М. Нуреева. М.: МОНФ, 2001, с.760-765.

обновления выпускаемой продукции. Новые заводы и фабрики создавались как крупные предприятия-гиганты, монополисты в соответствующих отраслях и подотраслях.

Гигантомания имела свои причины. Она была продиктована не только общей ориентацией на будущее коммунистическое общество, предпочтением завтрашнего дня сегодняшнему. В этом сказывалось и стремление реализовать экономические преимущества крупного производства над мелким. Учесть потребности крупного производства было легче и в народнохозяйственном планировании. Наконец, немаловажным обстоятельством было и то, что крупномасштабное строительство всегда было заметно "сверху", могло быть по достоинству оценено вышестоящим начальством.

Отрицательные последствия гигантомании не заставили себя долго ждать. Ориентация на крупное производство не учитывала местные и региональные потребности, которые могли быть более эффективно удовлетворены мелкими и средними предприятиями. Недооценка мелкой механизации препятствовала повышению эффективности общественного труда. Создание предприятий-гигантов, не считающихся с интересами районов, областей и целых республик, обостряло проблему сочетания территориального и отраслевого развития. Игнорирование местных и национальных потребностей способствовало углублению дефицита товаров. Длительный период строительства заводов-гигантов, медленные сроки их окупаемости стали одной из важных причин инфляции. Ее углублению способствовала также ориентация на строительство предприятий первого подразделения. Неудивительно, что высокая монополизация производства затормозила в дальнейшем технический прогресс. Монопольные условия производства заводов-гигантов не ставили их перед необходимостью быстрого обновления выпускаемой продукции. Трудности, с которыми столкнулись предприятия, были иного рода - они были связаны не с проблемой реализации вышеуказанной продукции, а с проблемой обеспечения этого выпуска необходимыми ресурсами: сырьем и комплектующими изделиями.

Трудности материально-технического снабжения отражаются на функционировании государственных предприятий, возникает такое парадоксальное явление, когда в условиях углубляющегося разделения труда внутри каждого из предприятий нарастают натурально-хозяйственные тенденции. Это выражается в том, что основное производство обрастает комплексом дополнительных и вспомогательных производств, помогающих ему преодолеть (до известных пределов) проблемы материально-технического снабжения, снять остроту обеспечения рабочих продуктами питания. В результате многие предприятия предпочитают универсальное оборудование специализированному, что приводит к росту затрат при более низком качестве продукции. Происходит как бы "вторичная" универсализация производства. Увеличение вспомогательных служб и производств способствует разбуханию ремонтной базы, росту ручного и изменению характера инженерного труда. Главной функцией последнего становится обеспечение производства сырьем и материалами, а не разработка и внедрение новой техники. Текущие задачи по снабжению и оперативному управлению вытесняют перспективные, связанные с научно-техническим прогрессом. Неритмичность поставок ведет к возрастанию сверхнормативных запасов, достигших к концу 80-х годов 500 млрд. руб. Сверхнормативные запасы являются не только фактором, обеспечивающим ритмичность производства в условиях несбалансированной экономики, но и ресурсом, который можно обменять на дефицитные средства производства. Развивается бартер и горизонтальные сделки, о которых так обстоятельно пишет Пол Грегори в 7-й главе.

Высокая монополизация была характерна для целых отраслей, что не могло не отразиться и на интересах управляющих ими министерств и ведомств. По мере укрепления их положения они приобретают свои самостоятельные интересы, нередко значительно отличающиеся от интересов, как производителей, так и потребителей, общества в целом. Особенно наглядно это проявляется в торможении научно-технического прогресса.

Главными причинами торможения НТП являются: 1) монопольный характер отраслевого производства; 2) слабая связь госбюджетного финансирования с конечными результатами деятельности научно-исследовательских и проектных организаций; 3) отсутствие экономической ответственности со стороны министерств и ведомств за деятельность подчиненных им отраслевых НИИ и т.д. В обществе не сложился экономический механизм воспроизводства, основанный на оперативном внедрении достижений научно-технического прогресса. Инициатива идет, как правило, не "снизу", а "сверху". Это приводит к тому, что нередко внедряются далеко не оптимальные варианты.

При чрезмерном огосударствлении экономики отсутствует реальный потребитель, экономически заинтересованный и материально ответственный за внедрение достижений научно-технического прогресса в производстве. В условиях административной системы управления сферой НИОКР растет число работ, удовлетворяющих текущие интересы вышестоящих организаций в ущерб разработке приоритетных направлений в развитии науки и техники. Ускорению НТП препятствует сохраняющаяся многоступенчатость и сложность принятия ответственных управленческих решений, чрезмерная длительность согласования с другими министерствами и ведомствами межотраслевых проблем, возникающих в ходе изготовления новой техники. В результате 85% внедренных изобретений существует лишь в рамках одного предприятия, 14,5% на двух и только 0,5% изобретений внедрены на 3-5 предприятиях.<sup>17</sup>

## **6. Плановая экономика и её тень. Экономика дефицита**

Многие предприятия не были заинтересованы в распространении тех достижений, которые позволяют им получать монопольные сверхприбыли. Торможение технического прогресса и сознательное ограничение производства (с тем, чтобы получить напряженный план) закономерно рождает экономику дефицита.

Дефицитная экономика - характерная черта директивного планирования. В условиях административно-командной системы спрос ограничен не наличной денежной массой, а государственной системой централизованного распределения. В этих условиях постоянно возникает дефицит отдельных товаров и услуг. Дефицит означает, что потребители не могут приобрести нужную им продукцию, несмотря на наличие денег. Парадокс заключается в том, что дефицит возникает в условиях всеобщей занятости и почти полной загрузки производства.

Дефицит является результатом абсолютизации политики ускоренного экономического роста, когда главной целью было "догнать и перегнать" развитые капиталистические страны (прежде всего, в сфере военного производства). Такая ориентация экономического развития способствовала глубокой деформации общественных потребностей, постоянному недопроизводству тех или иных товаров народного потребления. К тому же по мере разрастания авторитарно-бюрократической системы и усложнения хозяйственных связей практически невозможно учесть из центра все потребности в отраслевом и региональном аспектах. К этому следует добавить недостатки директивного планирования, замедленность его "реакции" на изменение научно-технического прогресса, моды и других обстоятельств нашей быстротекущей жизни. К тому же удобная для директивного планирования государственная система постоянных цен лишала их необходимой гибкости. Существующие цены уже фактически не отражали ни величину общественно-необходимых затрат, ни величину общественной потребности.

Формы дефицита в условиях административно-командной системы многообразны. Существует товарный дефицит на предметы потребления и средства производства. Ликвидация дефицита какого-либо товара обычно порождает целую вереницу других.

---

<sup>17</sup> См.: Соловьев А. Экономические и организационные условия внедрения новой техники в производство. Плановое хозяйство. 1987, № 12. С. 65.

Рыночная экономика, как известно, быстро реагирует на возникновение дефицита ростом цен. Повышение цен делает более рентабельным, более прибыльным производство данного товара, что способствует переливу капитала и труда в эту отрасль. Такой автоматический перелив факторов производства в условиях жестко централизованной системы государственной экономики невозможен, так как все ресурсы распланированы заранее и распределены "сверху". Пока административно - командная система перераспределит ресурсы, пройдет значительное время и, возможно, острая потребность в этом товаре уже исчезнет. Однако возникнет новая, для удовлетворения которой снова потребуется значительный временной лаг.

Другой стороной дефицита является дефицит трудовых ресурсов, связанный с нерациональностью использования рабочей силы, отсутствием действенных стимулов к производительному труду, его низкой эффективностью и недостаточной мобильностью.

Наконец, существует дефицит финансовых ресурсов. Его причинами являются как неоптимальное финансирование, так и нерациональное использование выделенных госбюджетом финансовых средств, невозможность использовать их для финансирования других программ. Целевой характер финансирования и строгий контроль за использованием выделенных средств не позволяют гибко использовать имеющиеся ресурсы. Существовавшая система финансирования фактически не стимулировала и экономию уже выделенных средств. Значительная экономия в данном году могла стать основанием для сокращения финансовых средств в будущем году.

В условиях административно-командной системы возникает теневая экономика как своеобразная тень экономики дефицита. Теневая экономика это совокупность нерегламентированных государством, неучтенных, а нередко и противоправных экономических процессов, закономерно возникающих в условиях несовершенного директивного планирования. В рамках теневой экономики обычно выделяют: 1) неформальную экономику; 2) фиктивную экономику; 3) "вторую" экономику; 4) "черную" экономику<sup>18</sup>.

Неформальная экономика связана с не включенными в план и нерегламентированными центральными органами хозяйственными связями между субъектами производственных отношений. Сюда, например, относится прямой продуктообмен средствами производства между отдельными предприятиями.

Фиктивная экономика включает деятельность, связанную с нарушением или фальсификацией хозяйственной отчетности, выпуском продукции, отличающейся от установленных норм и стандартов, различными приписками позволяющими получать нетрудовые доходы.

Под "второй" экономикой обычно понимают экономическую деятельность, протекающую вне государственного и колхозно-кооперативного секторов. Сюда относятся индивидуально трудовая деятельность, в которой в 1989 г. было занято около 700 тыс. человек, а также кооперативы, в которых уже работают свыше 4,8 млн. человек. Указанные формы составляют, однако, лишь небольшую, легализованную, часть "второй" экономики, которая учитывается государством и облагается налогом.

"Черная" экономика обозначает незаконную производственную деятельность, которая всегда существовала в недрах административно-командной системы.

Следует подчеркнуть "азиатские" черты теневой экономики. Теневая экономика это не свободное предпринимательство в чистом виде, она возникает в порах авторитарно-бюрократического строя и обслуживает его потребности, удовлетворяет его интересы. Ее целью является спекулятивная прибыль на базе экономики дефицита, предпосылкой существования бюрократической системы. Она стремится к созданию монопольных условий для своей деятельности и потому невольно напоминает ростовщичество в недрах азиатского способа производства. Для нее действительно характерны

---

<sup>18</sup> Подробнее см.: Головин С., Шохин А. Теневая экономика: за реализм оценок // Коммунист, 1990, №1.

предкапиталистические черты. По существу, она очень близка природе социально-экономического явления, которое Э.Ю. Соловьев назвал "торгашеским феодализмом"<sup>19</sup>.

## 7. Блеск и нищета советской административно-командной системы

После 1917 года традиции власти-собственности отнюдь не умерли, наоборот, они получили своеобразное подкрепление со стороны коммунистической идеологии, отрицающей частно-собственническое начало и абсолютизирующей коллективистские традиции. В условиях крайне низкого развития гражданского общества политика получила первенство перед экономикой.

В конце 1920-х годов в СССР окончился нэповский эксперимент по созданию своего рода смешанной экономики и началось целенаправленное тотальное огосударствление экономики. Общеизвестно, что сталинский "великий перелом" хотя и имел известные объективные основания, но привел к явно чрезмерному (не основанному на реальном уровне развития экономики) огосударствлению. Вытеснение частного сектора, которое осуществлялось не столько экономическими, сколько внеэкономическими мерами, завершилось практически абсолютным доминированием государственного сектора, очень высоким даже по сравнению с другими социалистическими странами (см. табл. 5).

Гиперцентрализм закономерно способствует росту бюрократического аппарата. В условиях натурализации экономики и сильной деформации товарно-денежных отношений развивается система вертикальной ответственности. Так называемый демократический социализм быстро перерождается в авторитарный. Руководители более низкого ранга назначаются вышестоящими чиновниками и не несут ответственности перед работниками тех ведомств, организаций и учреждений, которыми руководят. Власть для народа эволюционировала не во власть народа, а во власть бюрократии от имени народа. Быстро разрушается, так и не успев полностью сформироваться, механизм подчинения центра воле трудящихся. Такой механизм, по мысли Ленина, должен был осуществляться через партию, профсоюзы, Советы и другие органы представительской власти, опираться на инициативу масс<sup>20</sup>. Ликвидация "старой гвардии" в партии, огосударствление профсоюзов и лишение Советов реальной власти парализовали обратную связь, постепенно превратив демократию в фикцию.

Таблица 5

Доля государственного сектора в экономике социалистических стран,  
1967 г., в %

Страны	Сельскох. угодья	Промышленная продукция	Розничная торговля	Национальный доход
Болгария	99	99	100	95
Венгрия	94	99	99	96
Польша	15	100	99	76
ГДР	95	88	79	94
Румыния	91	100	100	95
Чехословакия	90	100	100	95
СССР	98	100	100	96
Югославия	16	98	-	77
<b>В среднем</b>	<b>92</b>	<b>99</b>	<b>98</b>	<b>95</b>

Источник: Шаванс Б. Экономические реформы в Восточной Европе. 50-90-е годы. М.: "Текст – Мастер", 1994. С. 32.

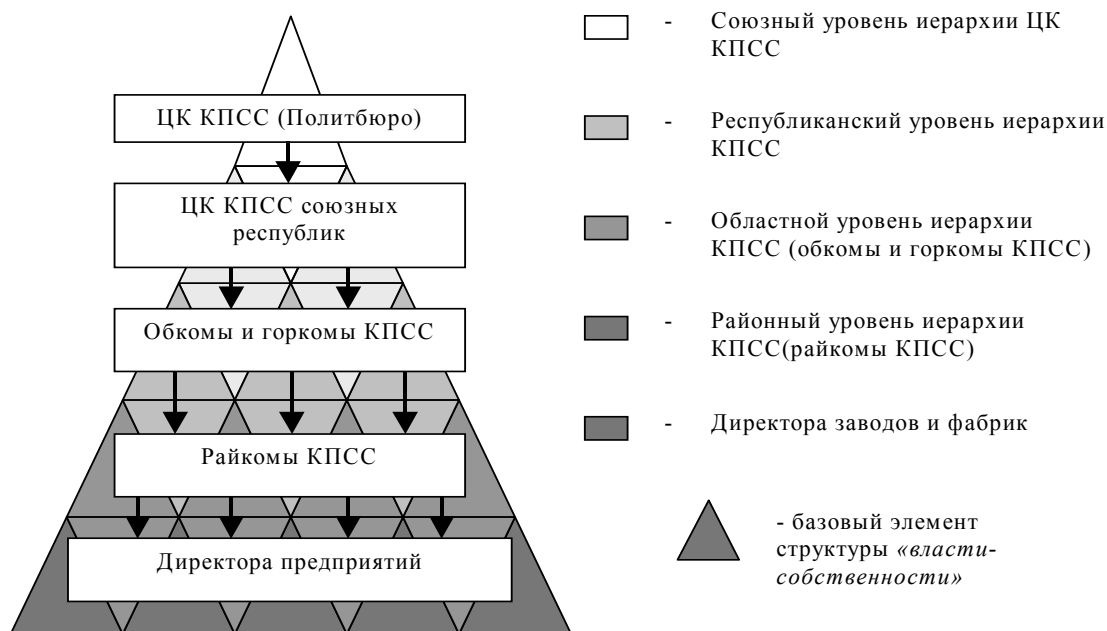
<sup>19</sup> Подробнее см.: Соловьев Э.Ю. Непобежденный еретик: Мартин Лютер и его время. М., 1984. С. 40-45, 85-88.

<sup>20</sup> См.: Ленин В.И. Полн. собр. соч. Т.35. С. 56-57, 204, 276; Т. 37. С. 405, 586-587 и др.

Основной разраставшегося бюрократического аппарата была монополизация роли в иерархическом разделении общественного труда. Для советской бюрократии, как и для бюрократии вообще, характерны стремление ускорить ход дела административными методами, абсолютизация формы в ущерб содержанию, принесение стратегии в жертву тактике, подчинение цели организации задачам ее сохранения. "Бюрократия, - писал К. Маркс, - считает самое себя конечной целью государства. Так как бюрократия делает свои "формальные" цели своим содержанием, то она всюду вступает в конфликт с "реальными" целями. Она вынуждена поэтому выдавать формальное за содержание, а содержание - за нечто формальное. Государственные задачи превращаются в канцелярские задачи, или канцелярские задачи - в государственные"<sup>21</sup>.

В то же время советская бюрократия обладала и рядом специфических черт. Для нее характерно сращивание законодательной и исполнительной, военной и гражданской, административной и судебной власти, слияние партийного и государственного аппарата. Административно-командная система это своеобразная, идеологизированная форма бюрократизма. Важную роль в увеличении прав и полномочий советской бюрократии сыграл тезис о чрезвычайной ситуации и учение об обострении классовой борьбы.

В рамках бюрократической структуры можно выделить высшее, среднее и низшее звенья. С известной долей условности к высшему звену следует отнести бюрократический аппарат центральных органов, к среднему - чиновников областных органов, и к низшему – работников управления заводов, фабрик, организаций и учреждений. Можно говорить о воспроизводстве на новом этапе пирамидально сегментарной структуры (см. рис. 3). Однако на верхнем уровне находится уже не царь, а ЦК КПСС (Политбюро), на среднем обкомы и горкомы КПСС, а на низшем директора заводов, фабрик, организаций и учреждений<sup>22</sup>.



**Рис. 3. Структура власти-собственности в СССР 1950-1980-х гг.**

Хотя в этой структуре каждая нижестоящая пирамидка пыталась копировать вышестоящую, однако осуществить это в полной мере было уже нельзя. Дело в том, что появляются элементы, находящиеся в прямом подчинении от центральной власти (например, предприятия союзного и республиканского подчинения). Однако, постепенно значение этого фактора снижается. Это происходит потому, что структура не была

<sup>21</sup> Маркс К., Энгельс Ф. Соч. Т. 1. С. 271.

<sup>22</sup> Winecki J. Why economic reforms fail in the Soviet system: a property rights approach / in Alston, L., Eggertsson T., North, D. (eds.) Empirical Studies in Institutional Change. Cambridge., 1996. P. 68-69.



неизменной на протяжении всего существования командной экономики. С течением времени происходило перераспределение власти между ее составными элементами сверху вниз. Несомненно, что в условиях культа личности вся полнота власти принадлежала высшему звену. Во времена Хрущева и Брежнева происходит значительное усиление бюрократии среднего звена, а в эпоху Горбачева – низшего. Усиление среднего звена связано с хрущевской оттепелью и хозяйственной реформой 1957 года, когда ведущую роль стали играть не отраслевые министерства а совнархозы. И хотя косыгинская реформа 1965-го г. попыталась вновь перейти к отраслевому принципу управления, происходит понижение его статуса, основным экономическим агентом становится уже не государство в целом, а отраслевые министерства. Дальнейший сдвиг в сторону среднего и низшего звена произошел в 70-80-е годы и завершился приватизацией 1991 года (см. табл. 6).

**Таблица 6**

**Эволюция хозяйственного механизма СССР и России, по Г.Б. Клейнеру**

<b>Периоды</b>	<b>Ключевые события</b>	<b>Основные экономические агенты</b>
Начало 1940-х – конец 1950-х гг.: "экономика государства"	Реформа управления 1940 – 1941 гг.	Государство
Конец 1950-х – середина 1960-х гг.: "экономика регионов"	Хозяйственная реформа 1957 г.	Экономические районы, совнархозы.
Середина 1960-х – середина 1970-х гг.: "экономика отраслей"	Экономическая реформа 1965 г.	Отраслевые министерства
Середина 1970-х – середина 1980-х гг.: "экономика подотраслей"	Реформа управления промышленностью 1973 г. Генеральные схемы управления промышленностью	Главные управления министерств, всесоюзные промышленные объединения
Середина 1980-х гг. – 1992 г.: "экономика крупных предприятий"	Перестройка 1985 г.	Крупные предприятия, объединения
1992 – 1993 гг.: "экономика малых предприятий"	Приватизация 1991 г.	Предприятия; малые предприятия, выделившиеся из крупных
1993 – 1995 гг.: "экономика физических лиц"	Чековая, послечековая приватизация	Руководители предприятий, их подразделений, физические лица

Составлено по: *Клейнер Г.Б., Тамбовцев В.Л., Качалов Р.М.* Предприятие в нестабильной экономической среде: риски, стратегии, безопасность. М.: Экономика, 1997. С. 48.

В условиях административно-командной системы происходит фактическое огосударствление рабочей силы. Достаточно вспомнить широко практиковавшиеся до недавнего различные формы государственного принуждения (например, массовое использование в 30-50-е годы труда заключенных; привлечение миллионов людей-рабочих, служащих, учащейся молодежи и интеллигенции- к осенне-полевым сельскохозяйственным работам и др.). К этому следует добавить необоснованные массовые репрессии, затронувшие в период культа личности Сталина миллионы человек!

Фактическая утрата трудящимися положения собственника средств производства привела к перерождению общенародной собственности в государственную, нарастание процессов отчуждения, социальной апатии, падения дисциплины. Широко стало распространяться представление о государственной собственности как "ничейной". И

дело не только в некомпетентности некоторых принятых от имени государства важных (затрагивающих судьбы миллионов людей!) решений, вроде переброски северных рек на юг, и т.д. Дело в том, что такие решения стали возможны в результате возникновения разрыва собственности и ответственности, фактического устранения коллективов трудящихся от оперативного управления социалистической собственностью.

Для бюрократии характерно отношение к работникам как к "винтикам" государственной системы. Действительно, полное огосударствление экономики лишает рабочих свободы выбора места и характера работы. Государство монополично определяет условия предоставляемой работы, ее содержание, систему оплаты, формирует репрессивный аппарат, законодательно ограничивает формы протеста. Происходит не только формальное, но и реальное подчинение труда государственно-бюрократическому строю. Под видом борьбы с характерными для капитализма отношениями вещной зависимости и экономического принуждения воспроизводятся предкапиталистические формы - отношения личной зависимости и внеэкономического принуждения. Этому служила целая система принятых в 30-е годы мер: суровые наказания за опоздания и прогулы, введение обязательного минимума трудодней в колхозах, жестокие репрессии за хищения государственного и колхозного имущества. Защитная функция советских профсоюзов была практически ликвидирована, профсоюзные лидеры стали послушными марионетками в руках административного аппарата. Произошло фактическое огосударствление профсоюзов.

В 30-е годы принимается ряд постановлений и указов, фактически прикреплявших рабочих к отдельным предприятиям и учреждениям. На это, в частности, было направлено введение трудовых книжек и особенно Указ Президиума Верховного Совета СССР "О переходе на восьмичасовой рабочий день, на семидневную рабочую неделю и о запрещении ухода рабочих и служащих с предприятий и учреждений", принятый 26 июня 1940 года. Согласно этому Указу, прогул без уважительной причины карался исправительными работами сроком до 6-ти месяцев с удержанием до 25% зарплаты. За самовольный уход с предприятия грозило тюремное заключение от 2-х до 4-х месяцев. Нарушителей привлекали к ответственности в 5-дневный срок. За первый месяц после принятия Указа была возбуждено более 100 тыс. судебных дел, а за полтора последующих - еще 900 тыс.<sup>23</sup> Подобные постановления и приказы способствовали росту неограниченной реальной власти заводской администрации над работниками, вытеснению экономических методов управления внеэкономическими, резкому ухудшению социально-психологического климата на производстве и в стране в целом.

Стремление нижестоящих чиновников выслужиться перед вышестоящими породило такое характерное для административно-командной системы явление как "перегибы". В отличие от экономических методов управления, которые в значительной мере действуют автоматически и воспроизводятся на собственной основе, внеэкономические методы управления необходимо воспроизводить искусственным путем. При этом всегда легче "перегнуть" палку, чем "недогнуть", ибо есть реальная опасность поплатиться за "гнилой либерализм". В условиях сегментарной системы управления существует объективная тенденция к росту перегибов на каждом более низком уровне пирамиды власти. Нарастание перегибов доводит до абсурда любые предложенные "наверху" мэры, превращая их в очередную кампанию (внедрение кукурузы, борьба против пьянства и т.п.).

Однако это не означает, что командная экономика охватывала все общество. На протяжении всей истории Советского Союза сохранялся известный дуализм плановой и рыночной экономики, с одной стороны, и легальной и нелегальной экономики, с другой (Латов, 2001). То, о чем мы писали выше, характеризует лишь, так называемое плановое

---

<sup>23</sup> См.: Хлевнюк О. 26 июня 1940 года: иллюзии и реальности администрирования // Коммунист, 1989, № 9. С. 92.

хозяйство, наряду с которым всегда сохранялся колхозный рынок. Эти два элемента характеризуют дуализм легальной экономики. Однако наряду с ним существовала еще и нелегальная экономика, которая, в свою очередь, тоже была дуалистична. Она включала, с одной стороны, клановый социализм, а с другой, – неформальный сектор. Понятием "клановый социализм" мы обозначаем бюрократический рынок административно-хозяйственных согласований и рынок должностей и привилегий, который сложился в условиях разлагающегося социализма<sup>24</sup>. Неформальный же сектор включал в себя нелегальные рыночные отношения – шабашничество, репетиторство и т.д.<sup>25</sup>.

Укрепление государственно-бюрократической формы собственности происходит за счет коллективной, кооперативной и индивидуальной форм собственности. Не только в теории, но и на практике субъектом собственности считалось только государство. Между тем именно через предприятия и трудовые коллективы осуществлялось реальное соединение рабочей силы со средствами производства. В условиях общественного разделения труда предприятия не могли не иметь особые экономические интересы. Эти интересы отнюдь не исчезали от того, что бюрократические органы перестали с ними считаться.

Не только государственные предприятия, но даже и колхозы были лишены реальных прав владения, пользования и распоряжения принадлежащими им ресурсами. Первоначально для колхозов устанавливалась система обязательных заготовок только по зерну, однако в дальнейшем система обязательных закупок охватила все основные виды продовольственных и технических культур, а также продукцию животноводства. Государство, определяя структура закупок, навязывало тем самым определенную структуру производства. Монополюльно устанавливаемые цены предопределяли эффективность (или неэффективность) производства отдельных видов продукции. Тем самым колхозы не могли рационально распоряжаться своими средствами производства и даже своими (хранящимися в Госбанке) деньгами.

Тормозящую роль оказывает и мелочная регламентация производства. Следствием чрезмерного огосударствления становится фактическая утрата колхозно-кооперативной формы собственности своего кооперативного содержания. "чрезмерная опека со стороны государства парализовала развитие нашего сельского хозяйства, способствовала возникновению такого странного и трудно объяснимого с позиций "концепции развитого социализма" явление, как продовольственная проблема. Советский Союз в середине 80-х годов по урожайности зерновых занимал 90-е место, а по урожайности картофеля-71-е место, отставая не только от среднемирового уровня, но также от среднего уровня всех развивающихся стран! Закономерно, что это отставание не сокращалось, а увеличивалось вплоть до середины 80-х годов. За 1974-1985 гг. сельскохозяйственное производство увеличилось в СССР лишь на 11,6%, тогда как среднемировое производство выросло на 30,6%.<sup>26</sup>

Дискриминации подвергалась индивидуальная трудовая деятельность и соответствующая ей индивидуальная трудовая собственность. Целесообразность ее сохранения в мелкой розничной торговле и сфере услуг доказывается современным опытом развитых и развивающихся стран. Действительно, индивидуальная трудовая деятельность эффективна везде, где производство еще не достигло высокого научно-технического уровня и крупных масштабов. Не секрет, что семейное производство было вытеснено в 30-е годы не экономическими, а административными методами, что существенно ограничило удовлетворение общественных потребностей. Огосударствление происходило тогда не только в сфере производства, но и в сферах распределения, обмена

---

<sup>24</sup> Найшуль В. Высшая и последняя стадия социализма / Погружение в трясины. М., 1991.

<sup>25</sup> Латов Ю.В. Экономика вне закона. М., 2001.

<sup>26</sup> См.: Илларионов А.Н. Где мы находимся? – ЭКО, 1988, № 12. С. 51.

и потребления. Государство определяло стандарты бытия человека во всех сферах в соответствии с местом, которое он занимал в партийно-государственной иерархии.

Особенно наглядно это проявлялось в сфере распределения. Первоначально здесь господствовали уравнивательные тенденции. Их развитию способствовала существовавшая в первой половине 30-х годов и в годы Великой Отечественной войны карточная система, а также широко распространенный в 50-60-е годы принцип примерно равной оплаты за разный труд, что способствовало падению стимулирующей роли заработной платы. В годы застоя к этому добавилась практика выплаты незаработанных премий, рост различных привилегий в зависимости от места в партийно-государственной иерархии, с одной стороны, и рост нетрудовых доходов - с другой. Эти процессы также способствовали углублению разрыва между трудовым вкладом и его оплатой.

В условиях административно-командной системы господствует редистрибутивный принцип распределения продукции. Причастность к власти означает и причастность к распределению. Вертикальная, зависящая от центра, форма распределения продукта воплощается в номенклатурных уровнях распределения. Поэтому главной формой социальной борьбы становится не борьба вокруг собственности на средства производства, а борьба за доступ к ключевым рычагам распределения, за контроль над каналами распределения. Доход в обществе все больше зависит от статуса, чина и должности. Социальное деление общества выражается в его разделении на рядовых производителей и управляющих. Возникает целая система спецраспределителей дефицитной продукции для людей, причастных к власти. Торговля соединяется с распределением, становится не формой обмена, а формой редистрибуции. Возникают спецмагазины, спецбуфеты, спецстоловые и т.д.

Наличие доступа к дефицитным товарам у отдельных социальных групп и их отсутствие у других становится важным фактором, усиливающим социально-экономическое неравенство. Если рядовые производители "отоваривают" свои деньги в системе госторговли и на колхозном рынке, то представители управленческого аппарата имеют возможность получить продукцию и через спецраспределители, в которых имеется широкий круг товаров, продаваемых по государственным (как правило, монопольно низким) ценам. Единая покупательная сила денег деформируется: она становится разной у разных социальных слоев и групп. В этих условиях прокламируется всеобщее равенство все более и более превращается в фикцию.

Углублению неравенства способствовала и сложившаяся в последние годы система распределения общественных фондов потребления, также ставшая основой для различных привилегий (в первую очередь работников государственного аппарата). Дифференциация доходов независимо от реального трудового вклада стала особенно заметной на фоне инфляционных процессов, окончательно деформировав принцип "от каждого - по способностям, каждому - по труду". Кстати, сам факт нарастающей инфляции явился своеобразным проявлением внутренних противоречий хозяйствования в условиях административно-командной системы. Инфляция (незамечаемая советской статистикой) наглядно показывала разрыв между словом и делом, между официальными показателями роста уровня жизни и ее реальным уровнем, уровнем дефицитной экономики.

Нарастающее неравенство усиливает кастовые признаки бюрократии. Начинают развиваться такие черты, как эндогамность (стремление вступать в браки лишь с людьми "своего круга"), престижное потребление (оно пронизывает весь образ жизни и находит свое выражение в специфическом знаковом характере одежды, предметов быта и т.д.), чувство избранности, сословная психология и т.п. Характерно, что в качестве ответной реакции у рядовых производителей возникает понимание равенства и социальной справедливости как уравниловки в потреблении, что нашло наглядное отражение в кампании по борьбе с привилегиями.

Роль бюрократии в условиях административно-командной системы особенно велика, потому что ей противостоит рыхлая социальная структура. "Бессубъектное

общество" однако неоднородно. Оно состоит из множества социальных групп, различающихся по социальному статусу: уровню дохода, потребления, степени защищенности прав и т.д. Наличие мелкогрупповых интересов, множественность статусов, региональный и ведомственный сепаратизм рабочих способствует росту группового и профессионального эгоизма и кретинизма. В условиях общей материальной скудости общества большую роль играют различия в потреблении. Умело используя различные мелкие привилегии (премии, право на заказ, выдача бесплатной путевки, льготная очередь на покупку автомобиля, получение квартиры и т.д.), бюрократия препятствует единству рабочего класса, осознанию им своих классовых интересов в условиях административно-командной системы. Проблема перехода трудящихся из одной структуры в другую также зависит от представителей местной администрации, что объективно укрепляет ее роль в обществе.

Оборотной стороной бюрократической системы является наличие широких маргинальных слоев. Их развитию способствовали массовая миграция из деревни в город, люмпенизация интеллигенции и наличие многообразных слоев неполноправной рабочей силы (зеки, стройбат, дисбат, обитатели лечебно-трудовых профилакториев психоневрологических диспансеров). Неудивительно, что в конце 1980-х годов министерство внутренних дел по объему выпускаемой продукции стояла на 6-м месте среди производственных министерств<sup>27</sup>. Образ "социалистического лагеря" возник отнюдь не на пустом месте. И действительно, лагерная субкультура до сих пор сохраняется в нашем обществе.

Подточенная внутренними противоречиями государственно-бюрократическая система продолжала существовать в хиреющем виде. Ее отставание было заметно прежде всего не изнутри, а снаружи, по отношению к другим странам. В последние десятилетия СССР стали быстро догонять Япония и Китай.

Внутри страны было особенно заметно отставание от передовых достижений научно-технического прогресса в производстве как средств производства, так и предметов потребления. Тем не менее в таком виде система могла существовать еще достаточно долго.

Решительный удар, как и следовало ожидать, был нанесен "сверху", со стороны пришедшего власти нового руководства. Попытка эволюционно перестроить административно-командную систему была обречена на провал, так как не затрагивала основ хозяйственной системы. Первые практические шаги, направленные на создание рыночной экономики, фактически ликвидировали тот ограниченный народнохозяйственный рынок, который существовал в стране. На смену всесоюзному рынку пришел республиканский и региональный. Однако и он просуществовал недолго. Его все более активно вытесняет местный, городской рынок. Партикуляризация рынка стала следствием усиления дезинтеграционных процессов в экономике и политике.

Расширение прав предприятий предопределило разгул монополизма и, как следствие, углубление дефицита.

В условиях обострения дефицита и инфляции пышным цветом расцвела теневая экономика. Усиление теневых структур вызывает резко отрицательную реакцию масс по отношению к рыночной экономике, усиливает социальную напряженность в стране. Правительство оказалось неспособным принимать быстрые и эффективные решения. "Перетряхивание" и сокращение бюрократического аппарата министерств и ведомств не прошли бесследно. Старая бюрократическая машина оказалась в значительной мере разрушенной, а новая еще не создана. Результатом стал рост неуправляемости системы.

Неудивительно, что по мере ослабления центральной власти в эпоху Горбачева у бюрократии возникает закономерное стремление *прибавить к власти собственность*, или

---

<sup>27</sup> Подробнее см.: *Стариков Е.* Новые элементы социальной структуры // Коммунист. 1990 №5.

"расташить госсобственность по карманам и вместе с тем сохранить элементы этой системы, дающие гарантии иерархической власти над собственностью"<sup>28</sup>.

Этот вариант устраивал бывшую советскую и партийно-хозяйственную номенклатуру. Ради обретения собственности она готова была сознательно пойти на смену системы, поступится частью своей административной власти. Однако в полном объеме произошло это уже в постсоветской России.

Книга «Политическая экономия сталинизма» даёт огромную пищу для размышлений. Она наглядно показывает, к чему может привести усиление экономических функций государства и его стремление навязать обществу свои правила игры, как происходит извращение демократического идеала, а закон перерождается в произвол.

Книга Пола Грегори, несомненно, станет настольной книгой российских экономистов, всех, кому не безразличны, дальнейшие судьбы развития нашей многострадальной России.

---

<sup>28</sup> *Гайдар Е.Т.* Государство и эволюция. М. 1997. С. 142-144; *Pejovich S.* Economic Analysis of Institutions and Systems, Kluwer Academic Publishers, 1998. P. 143-145.