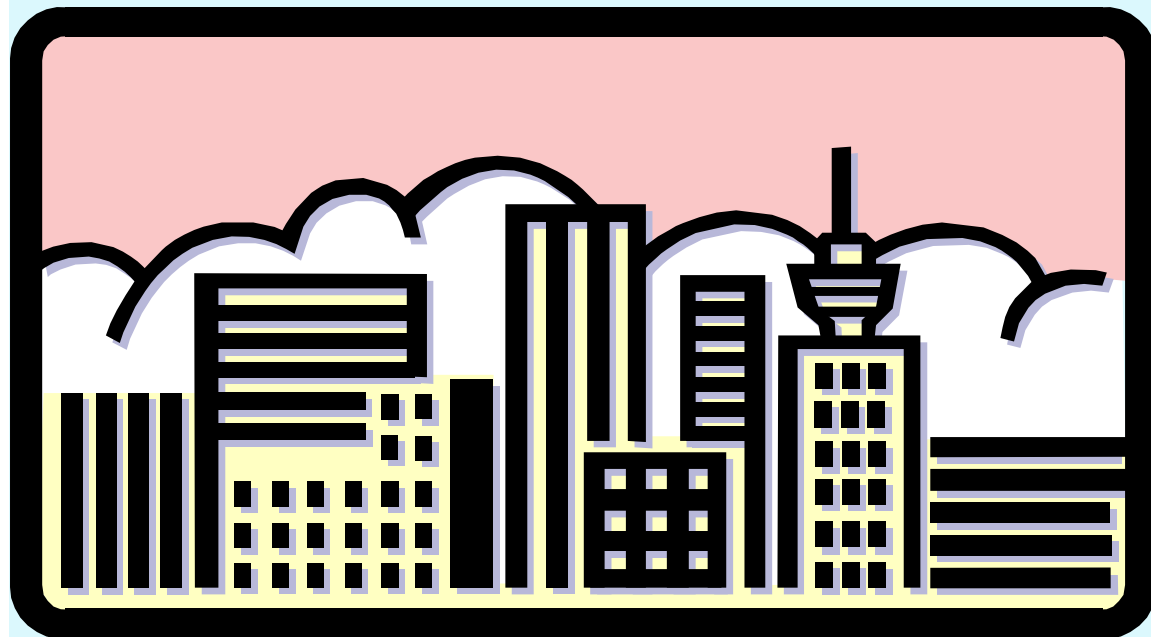


Р. М. Нуреев

**ЭКОНОМИКА РАЗВИТИЯ:
МОДЕЛИ СТАНОВЛЕНИЯ РЫНОЧНОЙ ЭКОНОМИКИ**

Лекция 3

НЕОКЛАССИЧЕСКИЕ МОДЕЛИ РАЗВИТИЯ



- 1. Модель с избыточным предложением труда**
- 2. Модели дуалистической экономики**

ТЕОРИИ ДУАЛИСТИЧЕСКОЙ ЭКОНОМИКИ

Авторы	Секторы экономики	
	Современный	Традиционный
У.А. Льюис	Капиталистический	Некапиталистический
А.О. Хиршман	Развитый Север	Отсталый Юг
С. Шатц	Товарный	Натуральный

ПРИНЦИПИАЛЬНАЯ СХЕМА МИКРОПОДХОДА

Анализ индивидуальных проектов



**Выбор критерия – прибыль
предприятия**



**Распределение капитальных вложений
по предприятиям**



Определение темпов роста

Уильям Артур Льюис (1915-1991)



У.А. Льюис родился в Британской Вест-Индии на острове Сент-Люсия в 1915 г.

После окончания LSE в 1937 г. он работал в Лондонском (1938-1948гг.) и Манчестерском (1948-1957гг.) университетах.

С 1951 по 1973 годы он входил в группу экспертов ООН по проблемам развивающихся стран.

В 1957-1959 гг. работал советником премьер-министра Ганы.

С 1959 по 1963 гг. – вице-президентом Университета Вест-Индии.

С 1963 года У.А. Льюис – профессор Принстонского университета.

КОНЦЕПЦИЯ ВИЛЬЯМА ЛЬЮИСА

1. Гипотеза о неограниченности предложения труда:

- *Для неквалифицированных работников: $z/пл. =$ прожиточный минимум*
- *При этой цене: предложение труда $>$ спроса;*
- *Предельная производительность: избыток аграрного населения $= 0$;*
- *Масштабы скрытой с/х безработицы: от $\frac{1}{4}$ до $\frac{1}{3}$;*

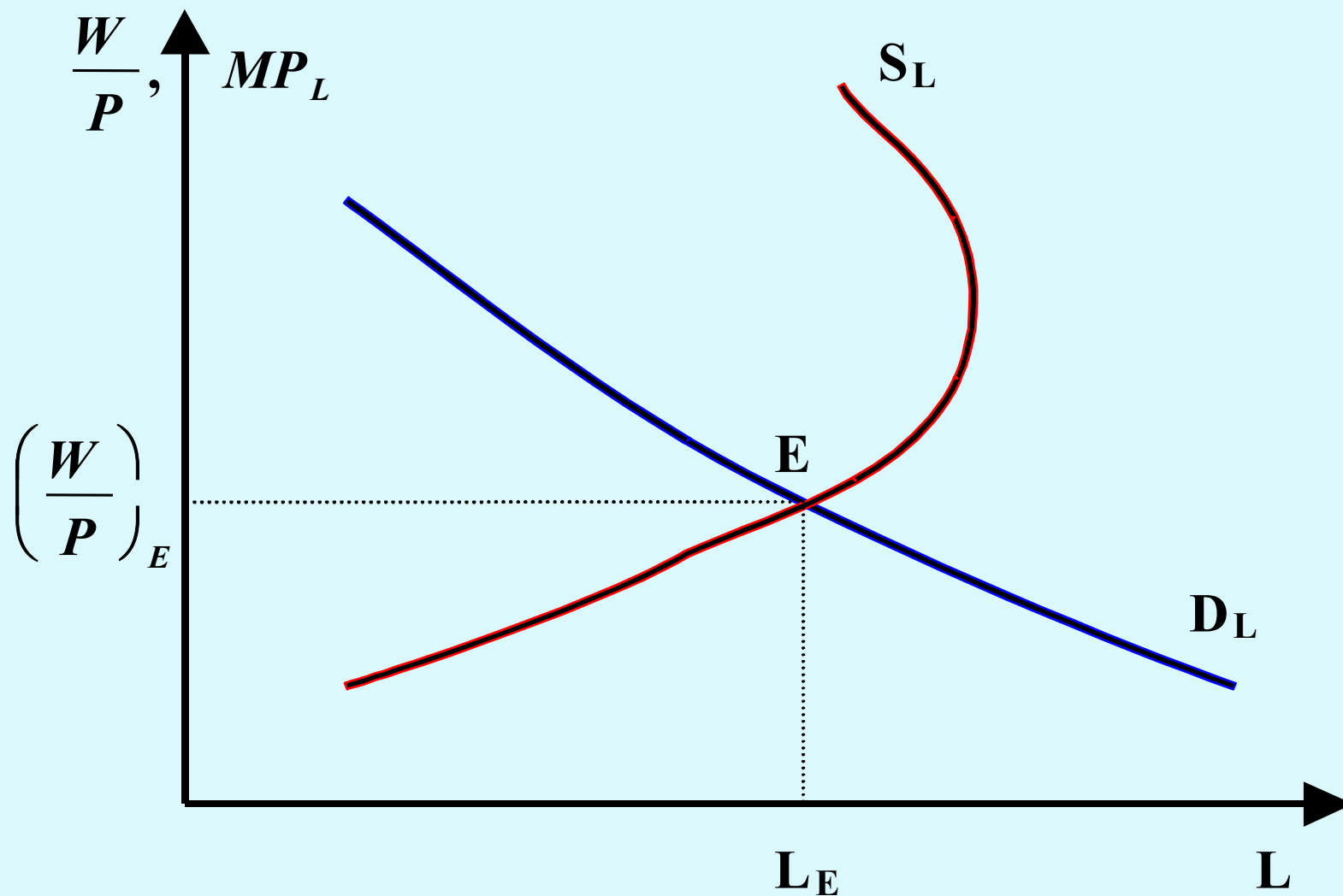
2. Цель

Перелив избытка труда из с/х в промышленность

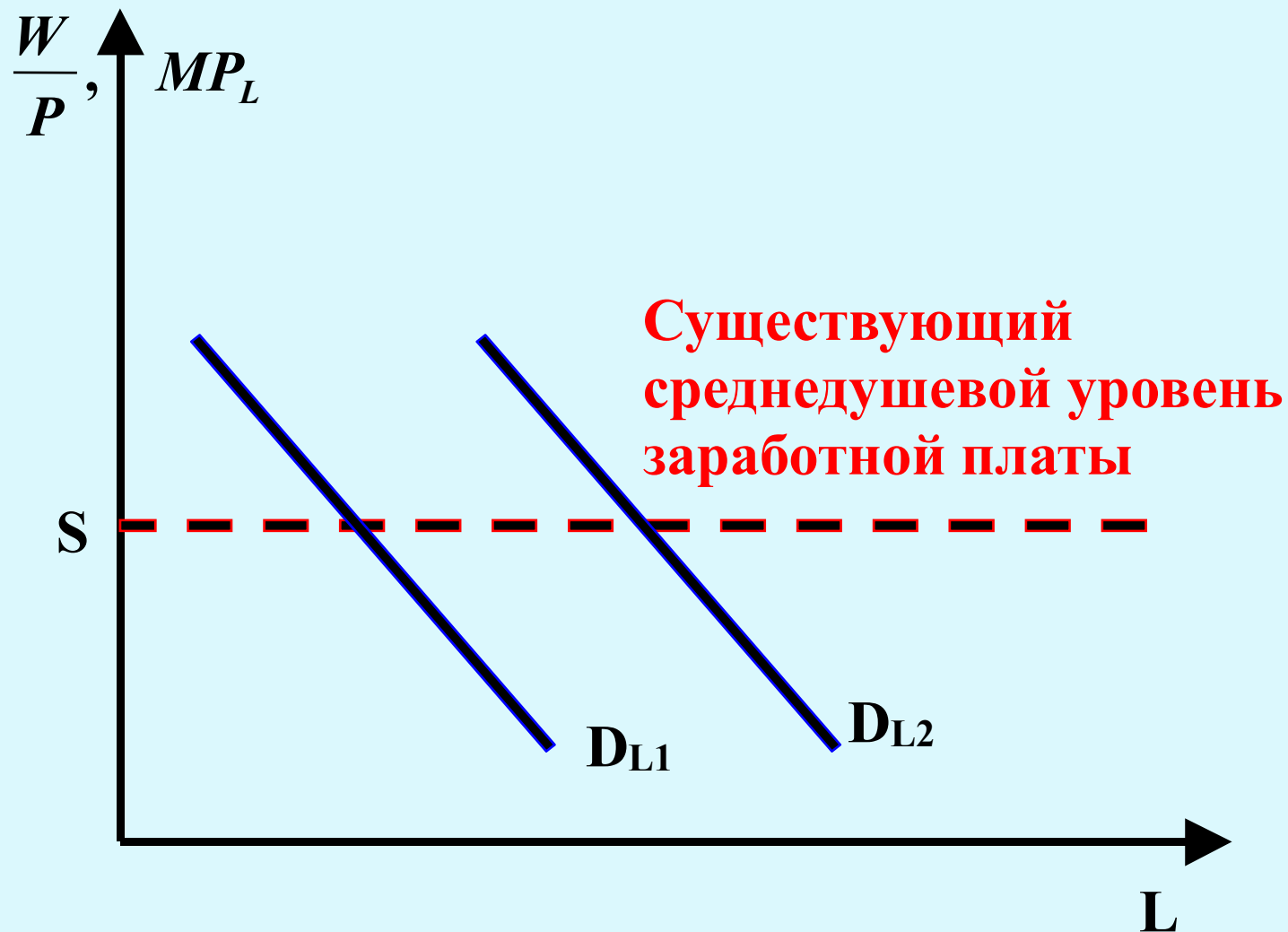
3. Индустриализация как способ перераспределения ресурсов

2 проблемы: *накопление + занятость*
Физиократическая идея излишка в с/х.

РАВНОВЕСИЕ НА РЫНКЕ ТРУДА В РАЗВИТЫХ СТРАНАХ



ОСОБЕННОСТИ РЫНКА ТРУДА В УСЛОВИЯХ ИЗБЫТОЧНОГО ПРЕДЛОЖЕНИЯ РАБОЧЕЙ СИЛЫ

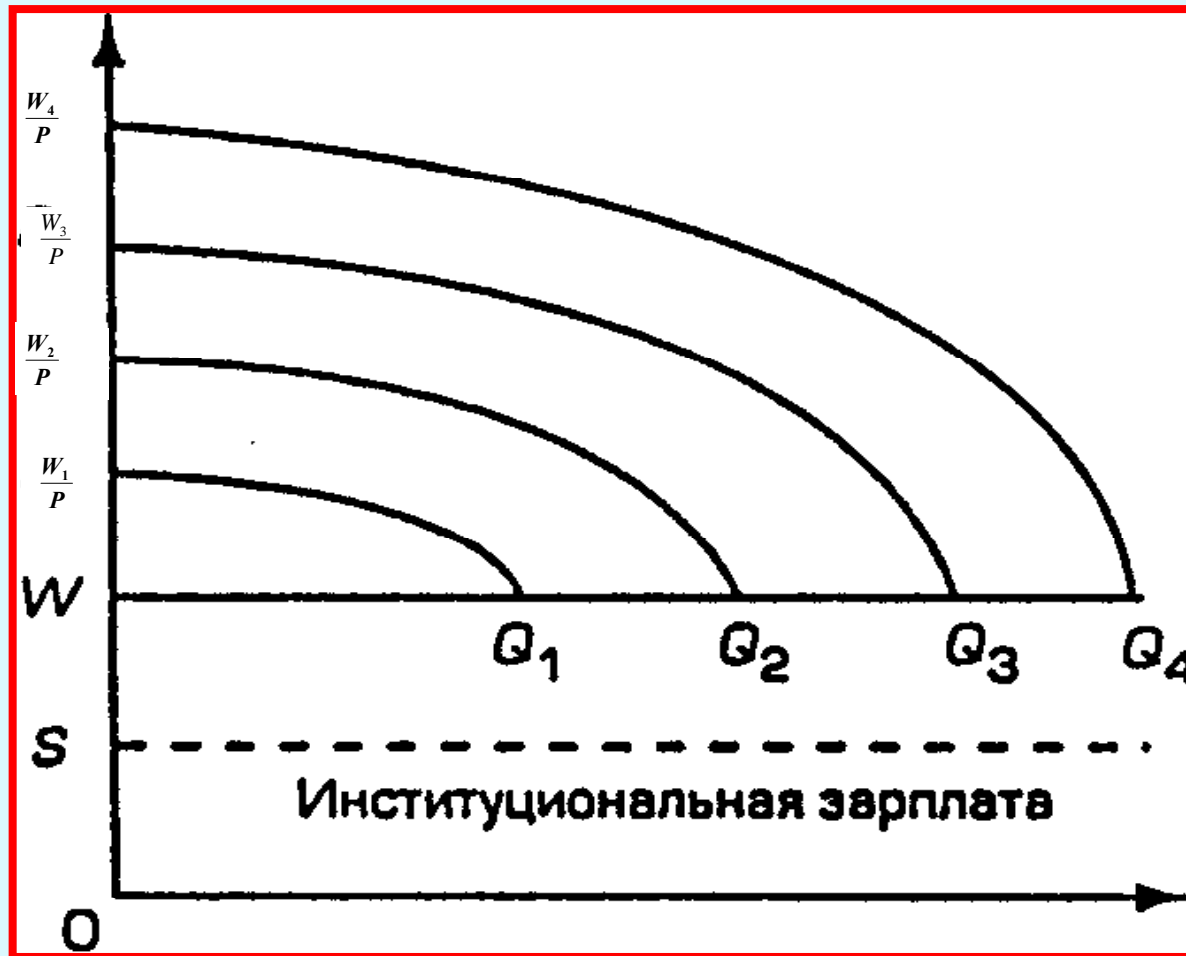


У.А. ЛЬЮИС О СЕКТОРАХ ЭКОНОМИКИ

• СЕКТОРЫ	ОПРЕДЕЛЯЮЩИЙ ФАКТОР	ЗАКОНЫ РАСПРЕДЕЛЕНИЯ
ПРОМЫШЛЕННЫЙ	РЫНОК	Предельной производительности (предельный продукт)
АГРАРНЫЙ	Местные институты	Постоянной институциональной заработной платы (средний продукт)

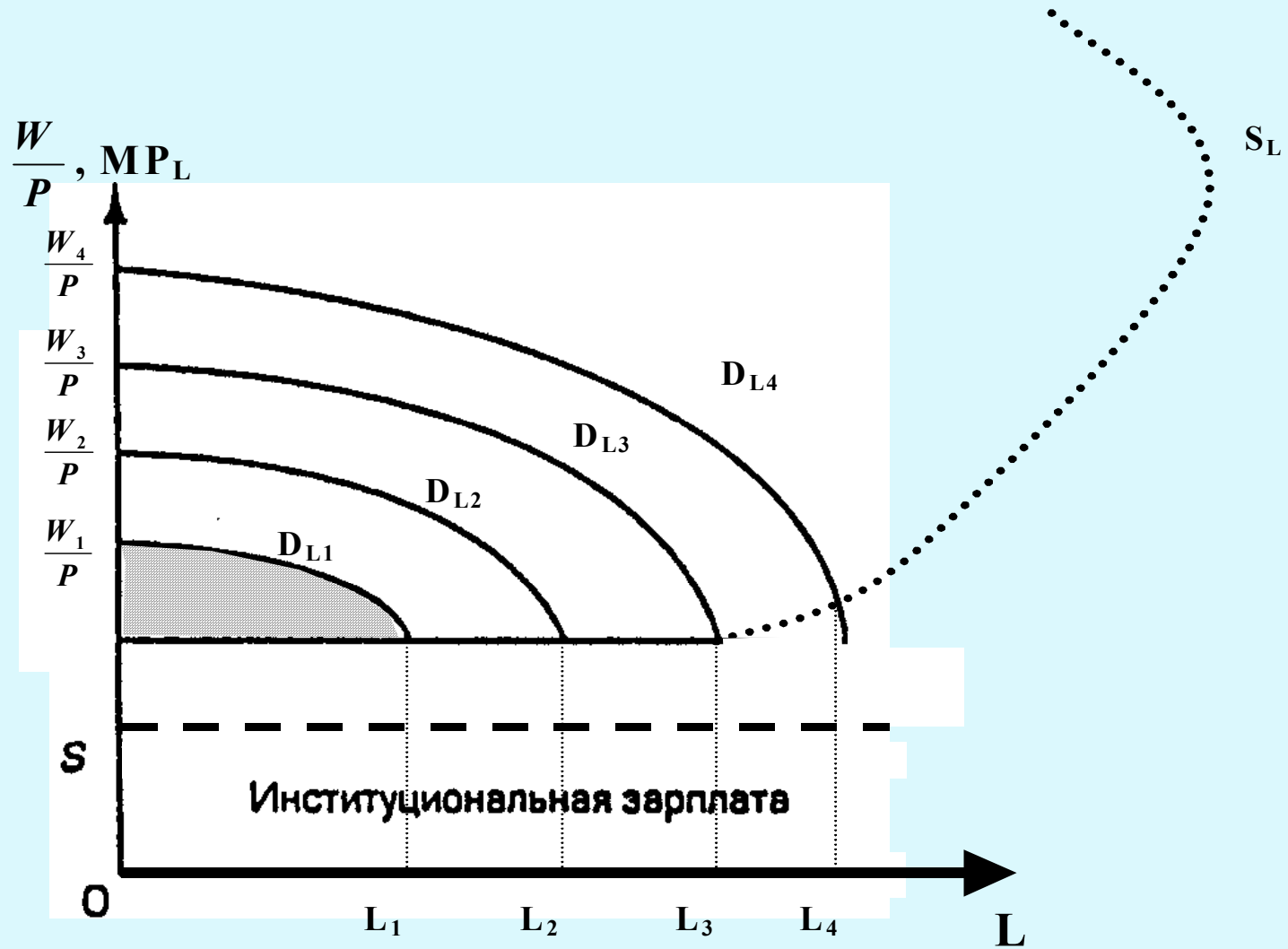
МОДЕЛЬ У.А. ЛЬЮИСА.

$\frac{W}{P}$, MP_L

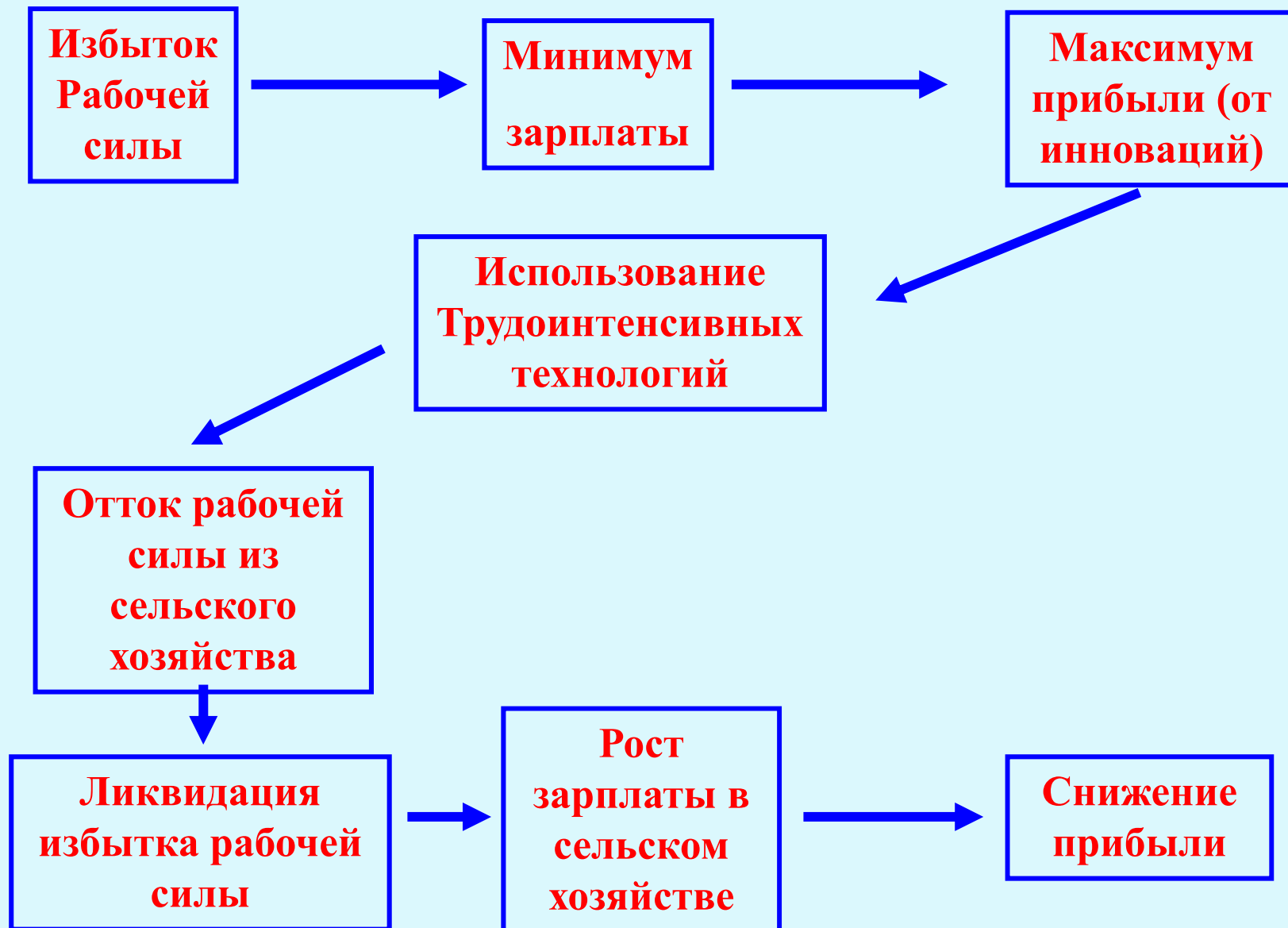


L

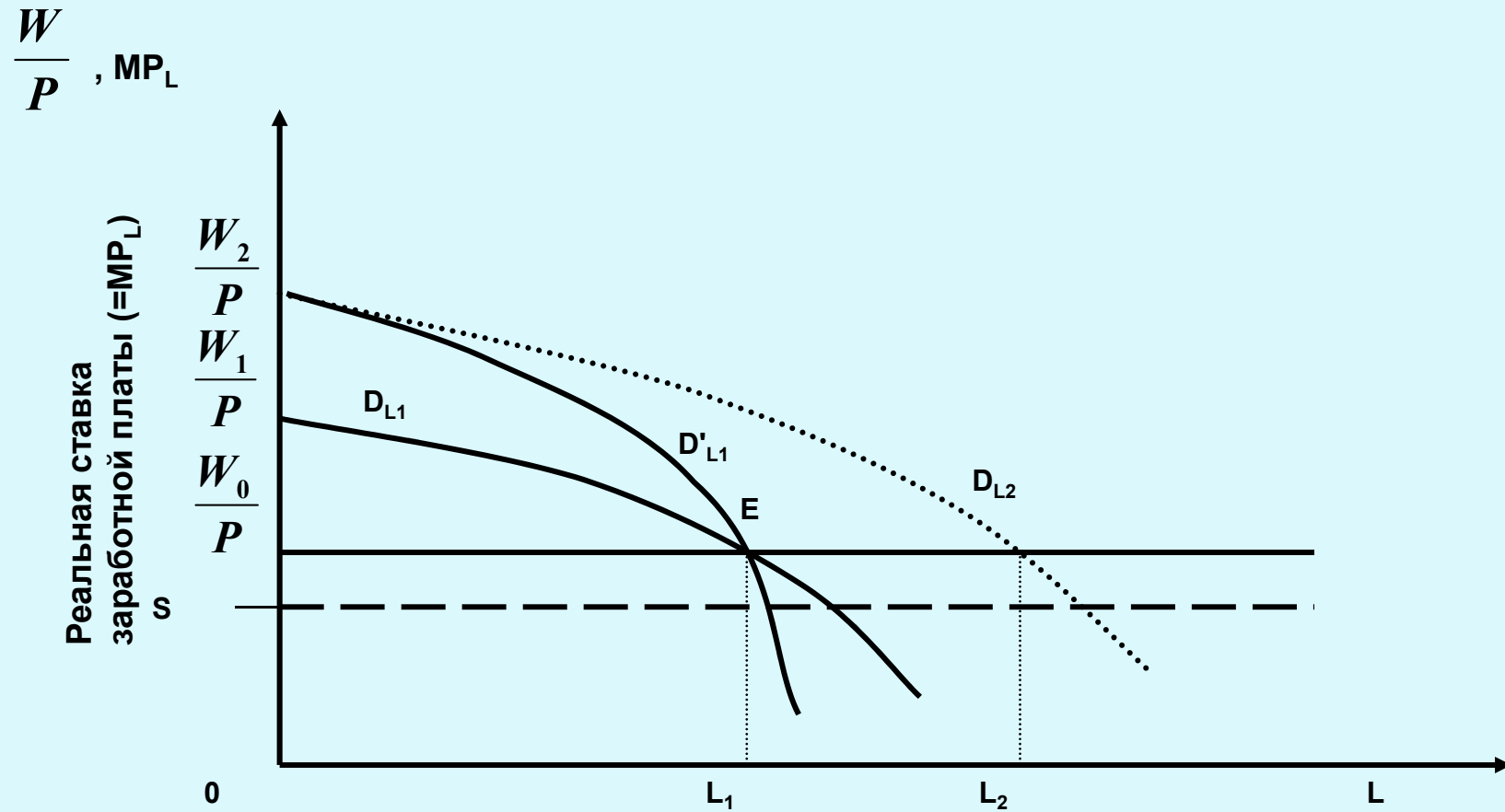
ПЕРСПЕКТИВЫ РАЗВИТИЯ МОДЕЛИ У.А. ЛЬЮИСА



ЛОГИКА МОДЕЛИ У.А. ЛЬЮИСА



ВОЗДЕЙСТВИЕ НА ЗАНЯТОСТЬ ТРУДОСБЕРЕГАЮЩЕГО НАКОПЛЕНИЯ КАПИТАЛА В МОДЕЛИ У.А. ЛЬЮИСА



2.МОДЕЛЬ ДУАЛИСТИЧЕСКОЙ ЭКОНОМИКИ ДЖ. ФЕЯ И Г. РАНИСА

A - продукция сельскохозяйств. сектора идет на:

A_a – л/потребление в аграрном секторе,

A_n – л/потребление в неаграрном секторе,

A_m – производит./потребление (сырье) в неаграрном секторе;

TAS (*total agricultural surplus*) = **A_n** + **A_m**.

Q - продукция неаграрного сектора идет на:

Q_a - потребление в аграрном секторе,

Q_n - потребление в неаграрном секторе,

I - инвестиции.

$$Q_a = Q_c + Q_m$$

где: **Q_c** - личное потребление,

Q_m - производительное потребление.

Y_a – продукция аграрного сектора , получаемая за счёт внутренних факторов;

Y_m – продукция аграрного сектора, получаемая за счёт внешних факторов (техники, поступающей из промышленности)

Доход, получаемый аграрными домохозяйствами тратится на потребление: $A_a + Q_c$

сбережение: S_a

Y_n – продукция неаграрного сектора, получаемая за счёт внутренних факторов.

$$Y_n = Q_n + A_n + S_n$$

потребление сбережение

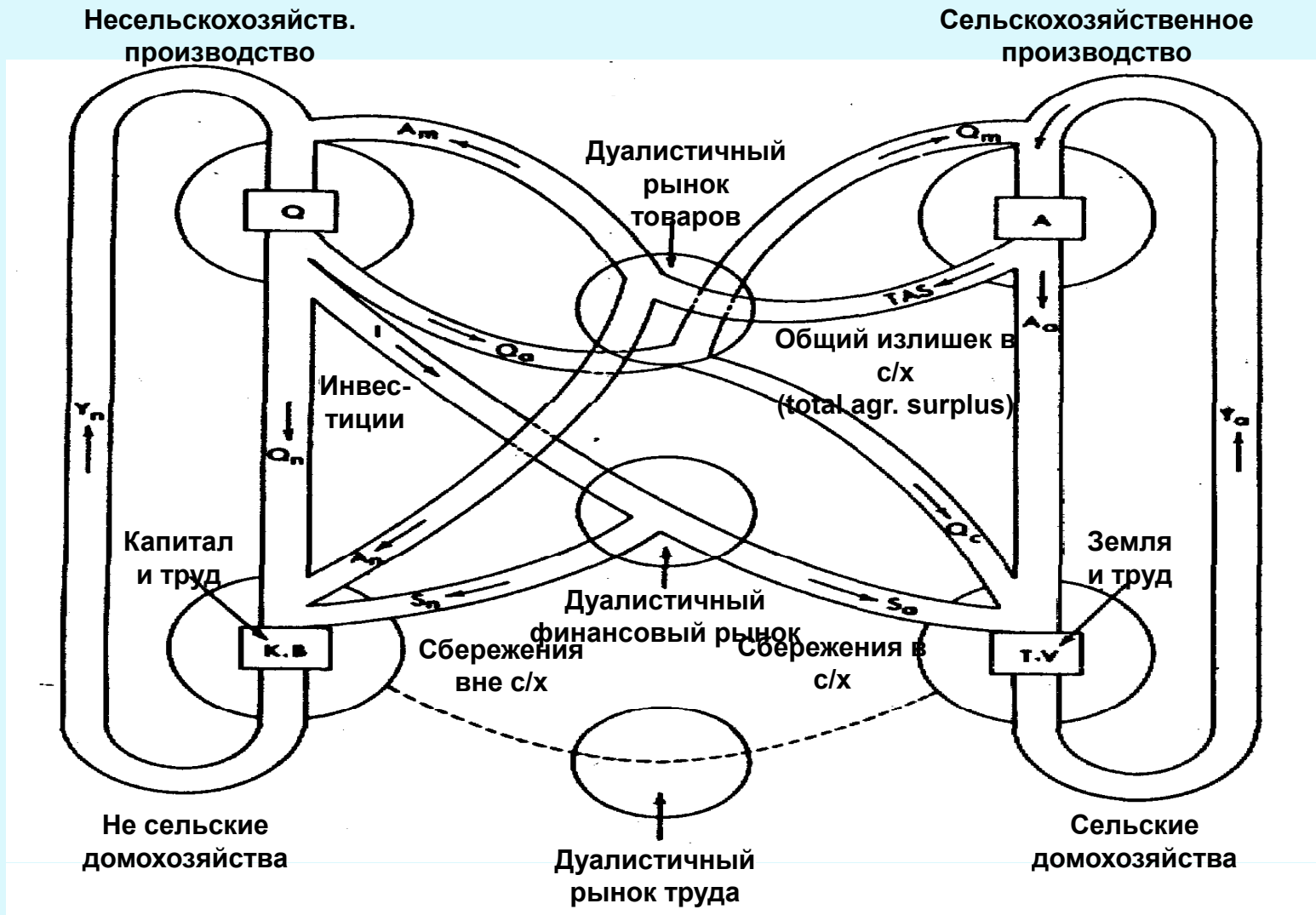
Сбережения в обоих секторах экономики:

$$S = S_a + S_n$$

Чистый вклад сельскохозяйственного сектора:

$$B = TAS - Q_m - Q_c$$

ДУАЛИЗМ И ПУТИ ЕГО ПРЕОДОЛЕНИЯ В ЗАКРЫТОЙ ЭКОНОМИКЕ



ПРЕДПОСЫЛКИ МОДЕЛИ ДУАЛИСТИЧЕСКОЙ ЭКОНОМИИ Дж. Фея и Г. Раниса (1961)

А) ДЛЯ СЕЛЬСКОГО ХОЗЯЙСТВА

Исходные предпосылки:

- фиксированность земли
- неизменность технологии
- быстрый рост населения
- постоянное ухудшение соотношения земли и труда
- значительный излишек трудовых ресурсов

МОДЕЛЬ

$$Y = e^{\int \Theta dt} A^\alpha \quad \Theta = f(\tau), \quad \Theta \geq 0$$

Где Y – сельскохозяйственный выпуск

α – эластичность выпуска по труду

Θ - функция интенсивности нововведений в с/х

τ - условия торговли между секторами (количество промышленных товаров, обмениваемых на единицу с/х товаров)

Положительная связь Θ и τ свидетельствует, что рыночные цены стимулируют рост производительности в с/х.

Б) ДЛЯ ПРОМЫШЛЕННОСТИ

Исходные предпосылки:

- единственный источник трудовых доходов;
- производственный процесс описывается двухресурсной функцией с нейтральным по Хиксу техническим прогрессом.

МОДЕЛЬ

$$X = F(t)K^\beta L^{(1-\beta)}$$

Где **X** – выпуск промышленной продукции

K – капитал

L – труд в промышленности

β – доля прибыли в стоимости выпуска промышленной продукции;

F(t) – уровень нововведений, отражающий воздействие технического прогресса

Технический прогресс считается нейтральным по Хиксу, если он оставляет постоянным эластичность замещения факторов

АНАЛИЗ ОСНОВНЫХ СТАДИЙ

А. ИСХОДНАЯ (НАТУРАЛЬНАЯ)

- Все население занято в с/х;
 - Предельная производительность труда = 0
 - Предложение труда при ставках институциональной з/п не ограничено;
 - Предельн. продукт труда в с/х = 0,
- ⇒ Сокращение с/х населения не ведет к сокращению производства, создает с/х избыток.

Б. ПРОМЕЖУТОЧНАЯ

НАЧИНАЕТСЯ С МОМЕНТА ЛИКВИДАЦИИ ИЗБЫТОЧНОГО НАСЕЛЕНИЯ

- Предельный продукт > 0 , но $<$ институциональной з/п
 - ⇒ снижение с/х производства
- Нехватка продуктов питания ⇒ рост цен на с/х продукты
- Рост ставок з/п в промышленности для привлечения доп. рабочих
- Рост предельной производительности в с/х
- ⇒ продолжается рост с/х избытка
- З/п в с/х становится $>$ институц. з/п

В. РЫНОЧНАЯ

- Предельный продукт в с/х \geq институц. з/п
⇒ аграрная сфера начинает действовать по законам рынка (з/п регулируется законами предельн. производительности).

САМОПОДДЕРЖИВАЮЩИЙСЯ РОСТ:

$$\eta_p \leq \eta_L = \eta_K + \frac{(B_L + I)}{\varepsilon_{LL}} \text{ при } \eta_w = 0,$$

где η - темп роста соответственно

P - населения,

L - занятых в промышленности,

K - промышленного капитала,

W - ставок з/п;

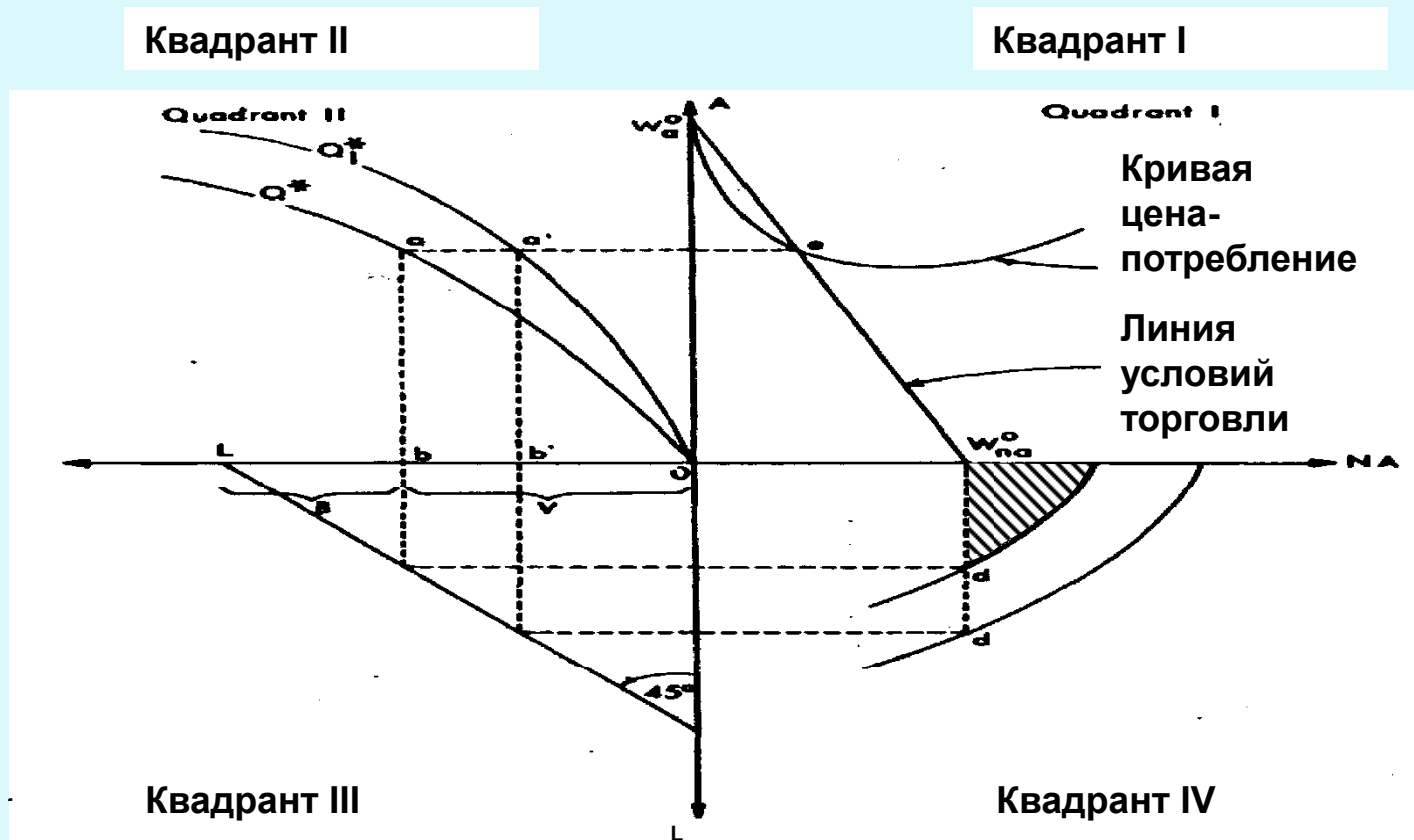
I - интенсивность тех. прогресса;

B_L - степень трудоинтенсивн. напряженности тех. прогресса

- при $B_L > 1$ - капиталосберегающий,
- при $B_L < 1$ - трудосберегающий,
- при $B_L = 1$ - нейтральный;

ε_{LL} - индекс снижения производительности труда при неизменной фондовооруженности

СБАЛАНСИРОВАННЫЙ РОСТ В ЗАКРЫТОЙ ДУАЛИСТИЧЕСКОЙ ЭКОНОМИКЕ



- Квадрант I – межсекторный обмен,
- Квадрант II – производственная функция,
- Квадрант III – вспомогательный,
- Квадрант IV – модель У. Льюиса.

Квадрант II – производственная функция

- - уровень среднедушевого потребления – кривая OQ^*

$$\frac{Q}{L}$$

$$\theta = B/L \geq 0$$

- где θ - уровень производительности труда занятых в аграрной сфере, определяющий его вклад в производство товарного излишка.
- Производственная функция определяет:
- уровень занятости
- уровень реальный зарплаты в аграрной сфере.
- b показывает распределение населения между аграрной и неаграрной деятельностью.

- Квадрант III – вспомогательный

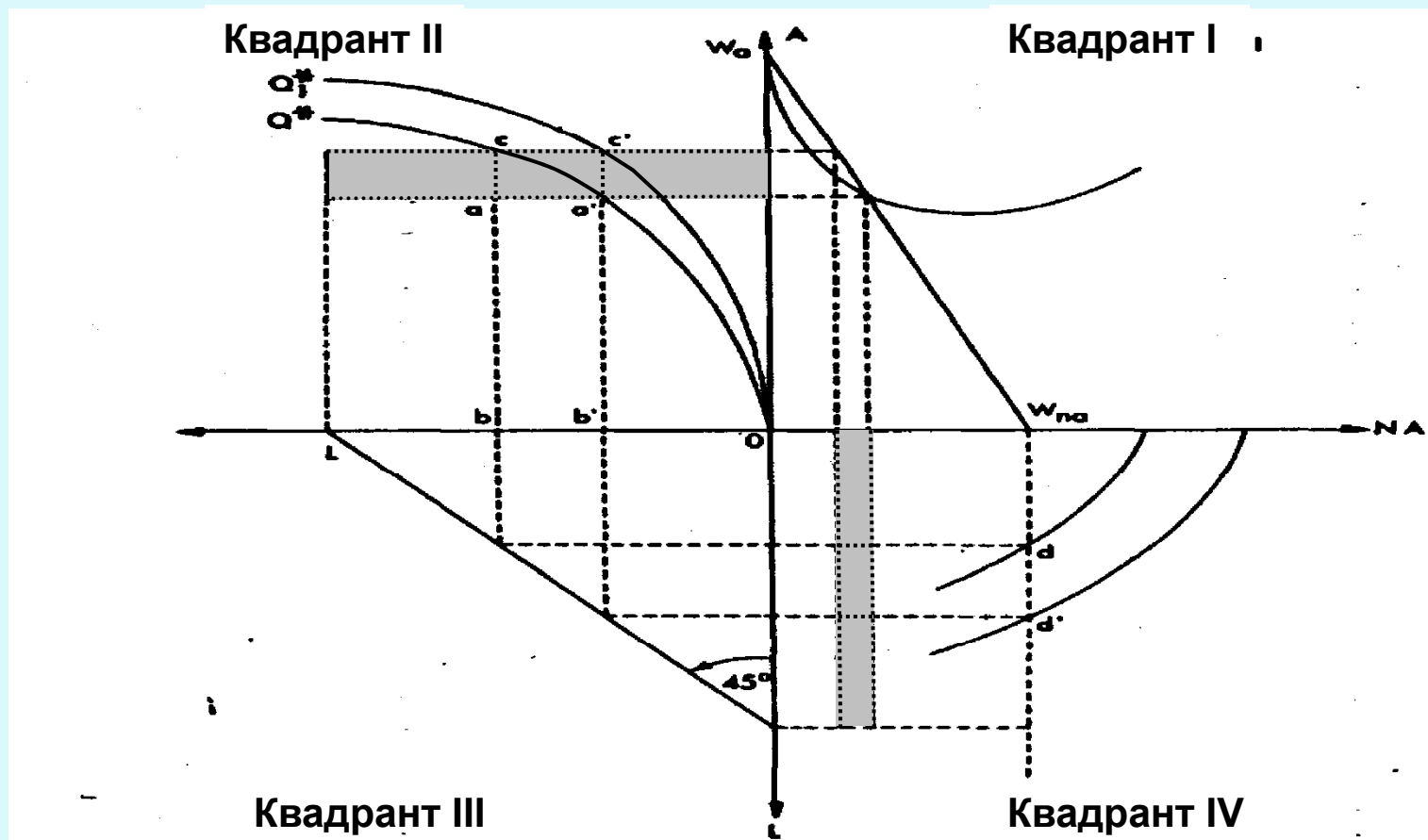
- Квадрант IV – модель У. Льюиса

- - существующий уровень зарплаты в неаграрном секторе экономики.
- Пусть первоначальное потребление $s = Wa_0$ и условия торговли между зарплатой, выраженной в аграрных (A) продуктах Wa_0 и неаграрных (NA) продуктах Wna_0 даны.

- Квадрант I – межсекторный обмен

- Кривая "цена – потребление" указывает на все возможные точки соприкосновения меняющихся условий торговли и потребительские предпочтения в обмене сельскохозяйств. продуктов на несельскохозяйств., существующие у типичного работника.
- e – точка потребительского равновесия для типичного работника независимо от того, в какой он сфере занят (аграрной или неаграрной).

СБАЛАНСИРОВАННЫЙ РОСТ В ОТКРЫТОЙ ДУАЛИСТИЧЕСКОЙ ЭКОНОМИКЕ



**ВЫХОД РАЗВИВАЮЩИХСЯ СТРАН К ЭКОНОМИЧЕСКИМ И СОЦИАЛЬНЫМ
ПОКАЗАТЕЛЯМ, ДОСТИГНУТЫМ НЫНЕ РАЗВИТЫМИ
КАПИТАЛИСТИЧЕСКИМИ ГОСУДАРСТВАМИ В УКАЗАННЫЕ ГОДЫ
(УСРЕДНЕННАЯ ОЦЕНКА НА 1970-е гг.)**

Производительность труда

в экономике в целом 1840-1850 гг.

в сельском хозяйстве 1780-1800 гг.

Структура ВВП

1910-1920 гг.

Структура занятости

доля сельского хозяйства 1820-1830 гг.

доля индустриальных 1840-1850 гг.

отраслей

доля сферы услуг 1870-1880 гг.

Доля городского населения

1920-1930 гг.

Доля неграмотных

1840-1850 гг.

Охват обучением

начальная школа 1860-1870 гг.

средняя школа 1930-1940 гг.

высшая школа (Зап. Европа) 1950-1960 гг.

Ожидаемая продолжит. жизни

1940-1950 гг.

Детская смертность

1910-1920 гг.